



İSTANBUL - EYÜPSULTAN  
İLÇE MİLLÎ EĞİTİM MÜDÜRLÜĞÜ

**T.C**  
**EYÜPSULTAN KAYMAKAMLIĞI**  
**İLÇE MİLLÎ EĞİTİM MÜDÜRLÜĞÜ**

**2024-2028 STRATEJİK PLANI**

**Eyüpsultan, 2024**

**T.C**  
**EYÜPSULTAN**  
**KAYMAKAMLIĞI**  
**İLÇE MİLLÎ EĞİTİM**  
**MÜDÜRLÜĞÜ**

**2024-2028 STRATEJİK PLANI**



**İSTANBUL - EYÜPSULTAN**  
**İLÇE MİLLÎ EĞİTİM MÜDÜRLÜĞÜ**

**İLETİŞİM:**

İslambey Mah. Hz. Halid Bulvarı No:26  
Hükümet Konağı B Blok 2. Kat Eyüpsultan/İSTANBUL  
0 (212) 497 27 27  
[www.eyupsultan.meb.gov.tr](http://www.eyupsultan.meb.gov.tr)





*Eđitimdir ki, bir milleti ya 6zg6r, bađımsız, řanlı, y6ksek bir topluluk halinde yařatır ya da esaret ve sefalete terk eder.*

*K. Atat6rk*







**SUNUŞ**



*Kurumların varlığını dinamik bir şekilde sürdürebilmeleri, kaynakların verimli bir şekilde kullanılması ve çağın gereksinimlerinin yakalanması için bir yol haritasının belirlenmesi oldukça önemlidir.*

*Cumhuriyetimizin ikinci yüzyılı olan Türkiye Yüzylında, ülkemizin potansiyelini harekete geçiren ve kapsayıcı büyüme hedefinin gerçekleşmesinde stratejik planlama önemli bir yapı taşıdır. Bu doğrultuda, üst politika belgelerinde de ifade edilen “nitelikli insan, güçlü aile, sağlıklı toplum” ekseninde, eğitilmiş, kültürlü, üretken ve sağlıklı nesillerin geleceğe taşınması için eğitim-öğretim süreçlerinin niteliğinin artırılması da önem arz etmektedir. Milli Eğitim Bakanlığımızın bünyesinde geliştirilen eğitim teknolojileri, dijital içerikler ve özgün uygulamalar, fırsat eşitliği temelinde öğrencilerimizin öğrenme ortamlarını zenginleştirirken küresel bilgi birikimine erişimi kolaylaştıracaktır.*

*Önümüzdeki 5 yıllık süreçte de Eyüpsultan ilçemizin kendine has tarihi ve sosyokültürel yapısı gözetilerek, nitelikli eğitim ortamlarının ve hayat boyu öğrenme imkânlarının artırılması çalışmalarına devam edilecektir.*

*Cumhurbaşkanlığımızın Türkiye Yüzyılı Vizyonu ile hazırlanmış olan “Eyüpsultan İlçe Millî Eğitim Müdürlüğü 2024-2028 Stratejik Planı’nda emeği geçen tüm personele teşekkür eder, planın başarıya ulaşmasını dilerim.*

**İhsan KARA**  
**Eyüpsultan Kaymakamı**

## **GİRİŞ**

*Günümüzde yaşanan hızlı teknolojik ve dijital gelişmeler ile sosyal ve kültürel değişimler, kaynakların doğru yönetilebilmesi için, değişen koşullara uyum sağlayabilen dinamik ve esnek bir stratejik planlama ihtiyacını doğurmaktadır.*

*Cumhuriyetin yeni yüzyılında insan odaklı kapsayıcı bir yaklaşımla “millî ve insani değerlere haiz, eğitilmiş, kültürlü, üretken ve sağlıklı nesillerin geleceğe taşınması” hedeflenmektedir. Yapay zekâ, artırılmış gerçeklik gibi bilgi ve iletişim teknolojilerinin eğitim sistemlerinde kullanılmaya başlaması, daha geniş öğrenci kitlelerine eğitim hizmeti sunarken, çağın gerektirdiği becerilerle donatılmış genç nesiller yetiştirme gerekliliğini de öne çıkarmıştır.*

*Birçok tarihi ve kültürel mirası içinde bulunduran Eyüpsultan ilçesinde; dünyadaki gelişmeleri yakından takip ederken kültürüne de sahip çıkan, bilime ve öğrenmeye meraklı, analitik ve eleştirel düşünme becerilerine sahip, araştıran, öğrenen, ahlaklı, genç ve dinamik bir nesil yetiştirmek temel hedefimizdir.*

*Eyüpsultan İlçe Millî Eğitim Müdürlüğü olarak, Millî Eğitim Bakanlığı politikalarını gerçekleştirme ve Cumhurbaşkanlığımızın Türkiye Yüzyılı Eğitim Vizyonu hedeflerine ulaşabilmek için bize yol haritası olacak 2024-2028 Stratejik Planını bu doğrultuda titiz ve katılımcı bir çalışma ile hazırladık. Çalışmada emeği geçen tüm arkadaşlarıma teşekkür ediyor, planın hayırlara vesile olmasını temenni ediyorum.*

**Zeliha YILDIZ**

**Eyüpsultan İlçe Millî Eğitim Müdürü**



## İÇİNDEKİLER

SUNUŞ .....	6
GİRİŞ .....	7
TABLolar.....	10
ŞEKİLLER .....	10
KISALTMALAR.....	11
TANIMLAR .....	12
ÖN SÖZ .....	14
BAŞLANGIÇ .....	15
<u>1.BÖLÜM: STRATEJİK PLAN HAZIRLIK SÜRECİ</u> .....	16
STRATEJİK PLAN HAZIRLIK SÜRECİ.....	17
GENELGE VE HAZIRLIK PROGRAMI .....	18
KURUL VE EKİP .....	19
<u>2.BÖLÜM: DURUM ANALİZİ</u> .....	20
KURUMSAL TARİHÇE .....	21
UYGULANMAKTA OLAN STRATEJİK PLANIN DEĞERLENDİRİLMESİ .....	22
MEVZUAT ANALİZİ .....	22
ÜST POLİTİKA BELGELERİ ANALİZİ .....	25
FAALİYET ALANLARI İLE ÜRÜN VE HİZMETLERİN BELİRLENMESİ .....	26
PAYDAŞ ANALİZİ .....	30
İÇ PAYDAŞ ANKETİ .....	31



## **Eyüpsultan İlçe Millî Eğitim Müdürlüğü 2024-2028 Stratejik Planı**

DIŞ PAYDAŞ ANKETİ .....	32
KURULUŞ İÇİ ANALİZ.....	33
KURUM KÜLTÜRÜ ANALİZİ.....	33
TEŞKİLAT YAPISI .....	34
İNSAN KAYNAKLARI .....	36
TEKNOLOJİK KAYNAKLAR .....	36
MALİ KAYNAKLAR .....	38
PESTLE ANALİZİ .....	38
GZFT ANALİZİ .....	39
TESPİTLER VE İHTİYAÇLARIN BELİRLENMESİ .....	41
<b>3.BÖLÜM: GELECEĞE BAKIŞ .....</b>	<b>42</b>
AMAÇ VE HEDEFLERE İLİŞKİN MİMARİ .....	44
AMAÇ, HEDEF, GÖSTERGE VE STRATEJİLER .....	47
Amaç 1:.....	48
Amaç 2:.....	57
Amaç 3:.....	69
Amaç 4:.....	76
Amaç 5:.....	82
Amaç 6:.....	88
Amaç 7:.....	92
<b>4.BÖLÜM: MALİYETLENDİRME .....</b>	<b>96</b>
MALİYETLENDİRME .....	97

## ***Eyüpsultan İlçe Millî Eğitim Müdürlüğü 2024-2028 Stratejik Planı***

<b>5.BÖLÜM: İZLEME VE DEĞERLENDİRME</b> .....	99
İZLEME VE DEĞERLENDİRME.....	100
2024-2028 STRATEJİK PLANI İZLEME VE DEĞERLENDİRME MODELİ.....	100
İZLEME VE DEĞERLENDİRME SÜRECİNİN İŞLEYİŞİ .....	101
PERFORMANS GÖSTERGELERİ.....	102

### **TABLULAR**

Tablo 1: İlçe MEM Stratejik Geliştirme Kurulu.....	19
Tablo 2: İlçe MEM Stratejik Planlama Ekibi .....	19
Tablo 3: Mevzuat Analizi Tablosu.....	23
Tablo 4: Üst Politika Belgeleri Tablosu .....	25
Tablo 5: Faaliyet Alanları ile Ürün ve Hizmetlerin Tablosu .....	26
Tablo 6: İlçe MEM Teşkilat Şeması .....	35
Tablo 7: İlçemizde Görev Yapan Öğretmen ve Personelin Öğrenim Durumuna Göre Tablosu (Kasım 2023 verileri).....	36
Tablo 8: İlçe MEM Teknolojik Kaynaklar Tablosu .....	37
Tablo 9: Mali Kaynaklar Tablosu .....	38
Tablo 10: İlçe MEM GZFT Analizi (Güçlü Yönler, Zayıf Yönler, Fırsatlar, Tehditler) .....	39
Tablo 11- Amaç ve Hedef Maliyetleri Tablosu .....	98

### **ŞEKİLLER**

Şekil 1: Stratejik Plan Hazırlık Çalışmaları.....	17
Şekil 2: Stratejik Plan Şeması.....	18
Şekil 3: Eyüpsultan İlçe Millî Eğitim Müdürlüğü 2024-2028 Stratejik Plan Diyagramı.....	46
Şekil 4: İzleme ve Değerlendirme Süreci .....	101

## KISALTMALAR

<b>AB:</b>	Avrupa Birliği	<b>MTEŞM:</b>	Mesleki ve Teknik Eğitim Şube Müdürlüğü
<b>ABİDE:</b>	Akademik Becerilerin İzlenmesi ve Değerlendirilmesi	<b>MTSK:</b>	Motorlu Taşıt Sürücülerini Kursu
<b>AR-GE:</b>	Araştırma, Geliştirme	<b>OECD:</b>	Organisation for Economic Co-operation and Development (İktisadi İşbirliği ve Kalkınma Teşkilatı)
<b>ASP:</b>	Aile ve Sosyal Politikalar	<b>OSB:</b>	Organize Sanayi Bölgesi
<b>BİETŞM:</b>	Bilgi İşlem ve Eğitim Teknolojileri Şube Müdürlüğü	<b>OŞM:</b>	Ortaöğretim Şube Müdürlüğü
<b>BİLSEM:</b>	Bilim ve Sanat Merkezi	<b>ÖBA:</b>	Öğretmen Bilişim Ağı
<b>BT:</b>	Bilişim Teknolojileri	<b>ÖBŞM:</b>	Özel Büro Şube Müdürlüğü
<b>CİMER:</b>	Cumhurbaşkanlığı İletişim Merkezi	<b>ÖDSHŞM:</b>	Ölçme, Değerlendirme ve Sınav Hizmetleri Şube Müdürlüğü
<b>CK:</b>	Cumhurbaşkanlığı Kararnamesi	<b>ÖERŞM:</b>	Özel Eğitim ve Rehberlik Şube Müdürlüğü
<b>DHŞM:</b>	Destek Hizmetleri Şube Müdürlüğü	<b>ÖÖKŞM:</b>	Özel Öğretim Kurumları Şube Müdürlüğü
<b>DÖŞM:</b>	Din Öğretimi Şube Müdürlüğü	<b>ÖYGŞM:</b>	Öğretmen Yetiştirme ve Geliştirme Şube Müdürlüğü
<b>DYS:</b>	Doküman Yönetim Sistemi	<b>PESTLE:</b>	Politik, Ekonomik, Sosyolojik, Teknolojik, Yasal ve Ekolojik Analiz
<b>EBA:</b>	Eğitim Bilişim Ağı	<b>PHŞM:</b>	Personel Hizmetleri Şube Müdürlüğü
<b>FATİH:</b>	Fırsatları Artırma ve Teknolojiyi İyileştirme Hareketi	<b>PISA:</b>	Programme for International Student Assesment (Uluslararası Öğrenci Değerlendirme Programı)
<b>GZFT:</b>	Güçlü, Zayıf, Fırsat, Tehdit	<b>RAM:</b>	Rehberlik ve Araştırma Merkezi
<b>HBÖŞM:</b>	Hayat Boyu Öğrenme Şube Müdürlüğü	<b>SGŞM:</b>	Strateji Geliştirme Şube Müdürlüğü
<b>İBBS:</b>	Türkiye İstatistik Bölge Birimleri Sınıflandırması	<b>SP:</b>	Stratejik Plan
<b>İEŞM:</b>	İnşaat ve Emlak Şube Müdürlüğü	<b>STK:</b>	Sivil Toplum Kuruluşu-Kuruluşları
<b>İHL:</b>	İmam Hatip Lisesi	<b>TBMM:</b>	Türkiye Büyük Millet Meclisi
<b>İHO:</b>	İmam Hatip Okulu (Ortaokul- Lise)	<b>TDK:</b>	Türk Dil Kurumu
<b>İPKB:</b>	İstanbul Proje Koordinasyon Birimi	<b>TEŞM:</b>	Temel Eğitim Şube Müdürlüğü
<b>İSG:</b>	İşyeri Sağlık ve Güvenlik Birimi	<b>TIMMS:</b>	Trends in International Mathematics and Science Study (Matematik ve Fen Bilimleri Uluslararası Araştırması)
<b>İSTKA:</b>	İstanbul Kalkınma Ajansı	<b>TÜBİTAK:</b>	Türkiye Bilimsel ve Teknolojik Araştırma Kurumu
<b>İŞKUR:</b>	Türkiye İş Kurumu	<b>TÜİK:</b>	Türkiye İstatistik Kurumu
<b>MEB:</b>	Millî Eğitim Bakanlığı	<b>TYÇ:</b>	Türkiye Yeterlilikler Çerçevesi
<b>MEBBİS:</b>	Millî Eğitim Bakanlığı Bilişim Sistemleri	<b>YDS:</b>	Yabancı Dil Sınavı
<b>MEBİM:</b>	Millî Eğitim Bakanlığı İletişim Merkezi		
<b>MEİS:</b>	Millî Eğitim Bakanlığı İstatistik Modülü		
<b>MEM:</b>	Millî Eğitim Müdürlüğü		

## TANIMLAR

**Bütünleştirici Eğitim (Kaynaştırma Eğitimi):** Özel Eğitime ihtiyacı olan bireylerin eğitimlerini, destek eğitim hizmetleri de sağlanarak akranlarıyla birlikte resmî veya özel örgün ve yaygın eğitim kurumlarında sürdürmeleri esasına dayanan Özel Eğitim uygulamalarıdır.

**Coğrafi Bilgi Sistemi (CBS):** Dünya üzerindeki karmaşık sosyal, ekonomik, çevresel vb. problemlerin çözümüne yönelik mekâna/konuma dayalı karar verme süreçlerinde kullanıcılara yardımcı olmak üzere, büyük hacimli coğrafi verilerin; toplanması, depolanması, işlenmesi, yönetimi, mekânsal analizi, sorgulaması ve sunulması fonksiyonlarını yerine getiren donanım, yazılım, personel, coğrafi veri ve yöntem bütünüdür.

**Destekleme ve Yetiştirme Kursları:** Resmî ve özel örgün eğitim kurumlarına devam eden öğrenciler ile yaygın eğitim kurumlarına devam etmekte olan kursiyerleri, örgün eğitim müfredatındaki derslerle sınırlı olarak, destekleme ve yetiştirme amacıyla açılan kurslardır.

**Eğitsel Değerlendirme:** Bireyin tüm gelişim alanlarındaki özellikleri ve akademik disiplin alanlarındaki yeterlilikleri ile eğitim ihtiyaçlarını eğitsel amaçla belirleme sürecidir.

**İşletmelerde Mesleki Eğitim:** Mesleki ve Teknik Eğitim okul ve kurumları öğrencilerinin beceri eğitimlerini işletmelerde, teorik eğitimlerini ise Mesleki ve Teknik Eğitim okul ve kurumlarında veya işletme ve kurumlarca tesis edilen eğitim birimlerinde yaptıkları eğitim uygulamalarını ifade eder.

**Okul-Aile Birlikleri:** Eğitim kampüslerinde yer alan okullar dâhil Bakanlığa bağlı okul ve eğitim kurumlarında kurulan birliklerdir.

**Ortalama Eğitim Süresi:** Birleşmiş Milletler Kalkınma Programının yayımladığı İnsani Gelişme Raporu'nda verilen ve 25 yaş ve üstü kişilerin almış olduğu eğitim sürelerinin ortalaması şeklinde ifade edilen eğitim göstergesini ifade etmektedir.

**Öğrenme Analitiği Platformu:** Eğitsel Veri Ambarı üzerinde çalışacak, öğrencilerin akademik verileriyle birlikte ilgi, yetenek ve mizacına yönelik verilerinin de birlikte değerlendirildiği platformdur.

**Örgün Eğitim Dışına Çıkma:** Ölüm ve yurt dışına çıkma haricindeki nedenlerin herhangi birisine bağlı olarak Örgün Eğitim Kurumlarından ilişik kesilmesi durumunu ifade etmektedir.

**Örgün Eğitim:** Belirli yaş grubundaki ve aynı seviyedeki bireylere, amaca göre hazırlanmış programlarla, okul çatısı altında düzenli olarak yapılan eğitimidir. Örgün Eğitim; okul öncesi, ilkokul, ortaokul, ortaöğretim ve yükseköğretim kurumlarını kapsar.

**Özel Politika Ya da Uygulama Gerektiren Gruplar (Dezavantajlı Gruplar):** Diğer gruplara göre eğitiminde ve istihdamında daha fazla güçlük çekilen kadınlar, gençler, uzun süreli işsizler, engelliler gibi bireylerin oluşturduğu grupları ifade eder.

**Özel Yetenekli Çocuklar:** Yaşıtlarına göre daha hızlı öğrenen, yaratıcılık, sanat, liderliğe ilişkin kapasitede önde olan, özel akademik yeteneğe sahip, soyut fikirleri anlayabilen, ilgi alanlarında bağımsız hareket etmeyi seven ve yüksek düzeyde performans gösteren bireydir.

## ***Eyüpsultan İlçe Millî Eğitim Müdürlüğü 2024-2028 Stratejik Planı***

**Tanımlama:** Özel Eğitime ihtiyacı olan bireylerin tüm gelişim alanlarındaki özellikleri ile yeterli ve yetersiz yönlerinin, bireysel özelliklerinin ve ilgilerinin belirlenmesi amacıyla tıbbî, psikososyal ve eğitim alanlarında yapılan değerlendirme sürecidir.

**Ulusal Dijital İçerik Arşivi:** Öğrenme süreçlerini destekleyen beceri destekli dönüşüm ile ülkemizin her yerinde yaşayan öğrenci ve öğretmenlerimizin eşit öğrenme ve öğretme fırsatlarını yakalamaları ve öğrenmenin sınıf duvarlarını aşması sağlamaya yönelik eğitsel dijital içerik ambarıdır.

**Uzaktan Eğitim:** Her türlü iletişim teknolojileri kullanılarak zaman ve mekândan bağımsız olarak insanların eğitim almalarının sağlanmasıdır.

**Yaygın Eğitim:** Örgün Eğitim Sistemine hiç girmemiş ya da Örgün Eğitim Sisteminin herhangi bir kademesinde bulunan, bu kademedan ayrılmış ya da bitirmiş bireylere; ilgi, istek ve yetenekleri doğrultusunda ekonomik, toplumsal ve kültürel gelişmelerini sağlayıcı nitelikte çeşitli süre ve düzeylerde hayat boyu yapılan eğitim, öğretim, üretim, rehberlik ve uygulama etkinliklerinin tümünü ifade eder.

**Zorunlu Eğitim:** Dört yıl süreli ve zorunlu ilkokullar ile dört yıl süreli, zorunlu ve farklı programlar arasında tercihe imkân veren Ortaokullar ve İmam Hatip Ortaokullarından oluşan İlköğretim ile İlköğretime dayalı, dört yıllık zorunlu, Örgün veya Yaygın Öğrenim veren; genel, Mesleki ve Teknik Ortaöğretim kademelerinden oluşan eğitim sürecini ifade eder.



## ÖN SÖZ

Millî Eğitim Bakanlığı; toplumun taleplerine karşı duyarlı, katılımcılığa önem veren, hedef ve önceliklerini netleştirmiş, hesap veren, şeffaf ve etkin bir kamu yapılanmasının gereği olarak; “Stratejik Yönetim” yaklaşımını gerek merkez ve taşra teşkilatında gerekse okul/kurum boyutunda benimsemiş ve 5018 sayılı Kamu Mali Yönetimi ve Kontrol Kanunu gereğince Stratejik Planlamayı uygulamaya koymuştur. Bu doğrultuda Eyüpsultan İlçe Millî Eğitim Müdürlüğü Strateji Geliştirme Şubesi bünyesinde Stratejik Plan Hazırlama ve Koordinasyon Ekibi oluşturulmuştur. Müdürlüğümüzün kalkınma planları, programlar, ilgili mevzuat ve benimsediği temel ilkeler çerçevesinde geleceğe ilişkin misyon ve vizyonunu oluşturmak; stratejik amaçlarını ve ölçülebilir hedeflerini saptayarak performanslarını önceden belirlenmiş olan göstergeler doğrultusunda ölçerek bu sürecin izleme ve değerlendirilmesinin yapılmasını sağlamak amacıyla çalışmalar başlatılmıştır.

2024-2028 Stratejik Planı hazırlanırken, geçmiş planın tecrübelerinden de yararlanılmış, sorun alanlarının tespiti için çözüm senaryoları düşünülmüş, üzerinde tartışılmış ve son aşamaya getirilmiştir. Plan, Üst Kurul tarafından da incelenerek kabul edilmiştir.

Yoğun bir çalışma sonucunda ortaya çıkmış olan Stratejik Planımızın hazırlık aşamasında katkı sağlayan paydaşlarımıza, plan hazırlama sürecinde birlikte çalıştığımız ve görev değişiklikleri nedeniyle aramızdan ayrılan Stratejik Plan Hazırlama ve Koordinasyon Ekibi üyelerine teşekkür ederiz. 2024-2028 Stratejik Planının, Müdürlüğümüzün kurumsal yapısına, bütçe harcamalarının ve yürütülecek çalışmaların planlı bir şekilde gerçekleştirilmesine katkı sağlamasını umut ederiz.

**Stratejik Plan Hazırlama Ekibi**

## **BAŞLANGIÇ**

Günümüz dünyasında bilimde ve teknolojide yaşanan gelişmeler yönetim alanındaki değişimleri de zorunlu kılmıştır. Bu gelişmeler ışığında ülkemizde kamu yönetiminde 5018 Sayılı Kamu Mali Yönetimi ve Kontrol Kanunu ile klasik yönetimden uzaklaşarak Stratejik Yönetim anlayışı uygulamaya konulmuştur. 5018 sayılı Kamu Mali Yönetimi ve Kontrol Kanunu kamu idarelerine kalkınma planları, ulusal programlar, ilgili mevzuat ve benimsedikleri temel ilkeler çerçevesinde geleceğe ilişkin misyon ve vizyonlarını oluşturma, stratejik amaçlar ve ölçülebilir hedefler belirleme, performanslarını önceden belirlenmiş olan göstergeler doğrultusunda ölçme ve bu süreçlerin izlenip değerlendirilmesi amacıyla katılımcı yöntemlerle Stratejik Plan hazırlama zorunluluğu getirmiştir.

Müdürlüğümüz, ilk Stratejik Planını 2010-2014 yıllarını, ikincisini 2015-2019 yıllarını, üçüncüsünü ise 2019-2023 yıllarını kapsayacak şekilde hazırlamış ve uygulamıştır.

Müdürlüğümüz dördüncü Stratejik Planı olan 2024-2028 Stratejik Planı'nı da kalkınma planları, programlar, ilgili mevzuat ve benimsediği temel ilkeler çerçevesinde geleceğe ilişkin misyon ve vizyonlarını oluşturmak, stratejik amaçlar ve ölçülebilir hedefler saptamak, performansları önceden belirlenmiş olan göstergeler doğrultusunda ölçmek ve bu sürecin izleme ve değerlendirmesini yapmak amacıyla katılımcı yöntemlerle hazırlamıştır.

Eyüpsultan İlçe Millî Eğitim Müdürlüğü 2024-2028 Stratejik Planı çalışmaları kapsamında, okullar ve ilgili paydaşların katılımıyla uygulanmakta olan Stratejik Planın değerlendirilmesi, Mevzuat, Üst Politika Belgeleri, paydaş, PESTLE, GZFT ve kuruluş içi analizlerini yapmıştır. Bu analizler sonucu elde edilen veriler kullanılarak eğitim ve öğretim sistemine ilişkin sorun ve gelişim alanları ile eğitime ilişkin öneriler tespit edilmiş, bunlara yönelik stratejik amaç, hedef, strateji, gösterge ve eylemler belirlenmiştir. Bu çalışmalar sonucunda yedi stratejik amaç bu stratejik amaçlar altında da beş yıllık hedefler ile bu hedefleri gerçekleştirecek strateji ve eylemler ortaya çıkmıştır. Stratejilerin yaklaşık maliyetlerinden yola çıkılarak stratejik amaç ve hedeflerin tahmini kaynak ihtiyaçları hesaplanmıştır. Planda yer alan stratejik amaç ve hedeflerin gerçekleşme durumlarının takip edilebilmesi için de Stratejik Plan İzleme ve Değerlendirme Modeli oluşturulmuştur.

1.BÖLÜM:  
STRATEJİK PLAN  
HAZIRLIK SÜRECİ



**STRATEJİK PLAN HAZIRLIK SÜRECİ**

Stratejik Planlama uygulamalarının başarılı olması, önemli ölçüde hazırlık çalışmalarının iyi planlanmış olmasına ve sürece katılımın üst düzeyde sağlanmasına bağlıdır. Hazırlık dönemindeki çalışmalar Müdürlüğümüz Strateji Geliştirme Birimince “Millî Eğitim Bakanlığı 2024-2028 Stratejik Plan Hazırlık Programı” doğrultusunda yapılmıştır. Bu planlama aşağıdaki adımları içermektedir:

- Stratejik Plan hazırlık çalışmalarının başladığının duyurulması
- Strateji Geliştirme Kurulu ve Ekiplerinin oluşturulması
- Ekip ve Kurul üyelerine yönelik stratejik planlama konusunda bilgilendirme toplantısı yapılması
- Okul ve kurumlara yönelik Stratejik Planlama konusunda danışmanlık yapılması

Müdürlüğümüz Stratejik Plan Ekibi Şekil-1’de belirtilen Stratejik Planlama Modeline göre Durum Analizi çalışmalarını gerçekleştirmiştir. Stratejik Plan Hazırlık Süreci bölümünde İlçe Millî Eğitim Müdürlüğümüzün 2024-2028 Stratejik Planının oluşturulma sürecine yön veren hazırlık programı ile Strateji Geliştirme Kurulu ve Stratejik Plan Ekibine yer verilmiştir.



**Şekil 1: Stratejik Plan Hazırlık Çalışmaları**

## GENELGE VE HAZIRLIK PROGRAMI

Stratejik Plan hazırlık çalışmalarının başladığı, Bakanlık tarafından merkez ve taşra teşkilatı birimlerine 2022/21 sayılı Genelge ile duyurulmuştur. Bakanlığımız Genelge ile birlikte MEB 2024-2028 Stratejik Plan Hazırlık Programını da yayımlamıştır. Hazırlık Programında MEB Stratejik Planlama modelinin kurgusu yapılmış, 2024-2028 stratejik planlama sürecinde Bakanlık, il ve ilçe Millî Eğitim Müdürlükleri ile okul ve kurumlarda hangi adımların nasıl atılacağı ve takvimin nasıl işleyeceği üzerinde durulmuştur.

Sürecin başlangıç aşaması olarak Müdürlüğümüz bünyesinde Strateji Geliştirme Kurulu ve Stratejik Planlama Ekibi oluşturulmuş, Stratejik Planlama Ekibi tarafından da Müdürlüğümüz 2024-2028 Stratejik Plan Hazırlık Programı hazırlanmıştır. Hazırlık Programında Müdürlüğümüz ve ilçemiz genelinde stratejik planlama çalışmalarının koordinasyonunu içeren bilgilere, stratejik planlama adımlarına ve süreç takvimine yer verilmiştir.



Şekil 2: Stratejik Plan Şeması



**KURUL VE EKİP**

Hazırlık Programının yayımlanmasının ardından Müdürlüğümüz bünyesinde Strateji Geliştirme Kurulu ve Stratejik Plan Ekibi oluşturulmuştur.

**Strateji Geliştirme Kurulu:** Strateji Geliştirme Kurulu, stratejik planlama çalışmalarını takip etmek ve ekiplerden bilgi alarak çalışmaları yönlendirmek üzere İlçe Millî Eğitim Müdürü başkanlığında Şube Müdürleri ve Okul Müdürlerinin katılımıyla oluşturulmuştur.

**Tablo 1: İlçe MEM Stratejik Geliştirme Kurulu**

S. No	Adı Soyadı	Unvanı	Görev Yeri
1	Zeliha YILDIZ	İlçe Millî Eğitim Müdürü	Eyüpsultan İlçe M.E.M
2	Hüseyin KAYA	Şube Müdürü	Eyüpsultan İlçe M.E.M
3	Osman AFACAN	Şube Müdürü	Eyüpsultan İlçe M.E.M
4	Murat YILDIZ	Şube Müdürü	Eyüpsultan İlçe M.E.M
5	Mustafa DAĞ	Şube Müdürü	Eyüpsultan İlçe M.E.M
6	Eyüp TOPRAK	Şube Müdürü	Eyüpsultan İlçe M.E.M
7	Serkan AKGÖL	Şube Müdürü	Eyüpsultan İlçe M.E.M
8	Yetkin BASKIN	Okul Müdürü	Eyüpsultan Rehberlik ve Araştırma Merkezi (RAM)
9	Emir KÜTÜK	Okul Müdürü	Şehit Kubilay İlkokulu Müdürlüğü

**Stratejik Planlama Ekibi:** Stratejik Planlama Ekibi, stratejik planlama çalışmalarını yürütmek üzere Strateji Geliştirme Şubesinin

koordinasyonunda hizmet birimlerinin temsilcilerinin katılımıyla oluşturulmuştur.

**Tablo 2: İlçe MEM Stratejik Planlama Ekibi**

	Adı Soyadı	Unvanı	Görev Yeri
<b>Stratejik Planlamadan Sorumlu Yönetici</b>	Hüseyin KAYA	Şube Müdürü	Eyüpsultan İlçe M.E.M
<b>Stratejik Plan Koordinatörü</b>	Zübeyde KÖKSOY ALI	Öğretmen	Eyüpsultan İlçe M.E.M
<b>Stratejik Plan Ekibi</b>	Özge BOL	Öğretmen	Eyüpsultan İlçe M.E.M
	Çağla PINAR	Öğretmen	Eyüpsultan İlçe M.E.M
	İdris KARACA	Okul Müdürü	Öğretmen Arzu Özsoy Anaokulu
	Niyazi YAŞAR	Okul Müdürü	Mehmet Akif Ersoy İlkokulu
	Ali TEZCAN	Okul Müdürü	Rami Ortaokulu
	Fatma AKTUĞ	Okul Müdürü	Eyüpsultan Kız AİHL
	Zekeriya DEMİR	Okul Müdürü	Oğuz Canpolat Anadolu Lisesi
	Ömer Seddar SAYAR	Okul Müdürü	Alibeyköy MTAL
	Eray KATIRCI	Şef	Eyüpsultan İlçe M.E.M

## 2.BÖLÜM: DURUM ANALİZİ



## KURUMSAL TARİHÇE

12.01.1961 tarih ve 10705 sayılı Resmi Gazetede yayımlanan **222 sayılı ilköğretim ve Eğitim Kanunu'nun 14. maddesinin (c) fıkrası hükmüne göre; ilçelerde, ilkokullarla ilkokul öğrencilerinin, ilkokulların eğitim-öğretim faaliyetlerinin koordinesi görevini yürüten "ilköğretim Müdürlüğü" (eski adı Maarif Memurluğu) bulunuyordu. Aynı Kanununun 24. maddesi,**

*«İlköğretim müdürleri, ilçedeki bütün ilköğretim kurumlarının ilk merciidir. Bu sıfatla ilçeleri dâhilinde ilköğretimle ilgili kanun ve yönetmelikleri uygulamakla yükümlüdür. Bundan başka kendilerine Millî Eğitim Bakanlığınca verilecek diğer işleri de yaparlar. İlköğretim Müdürlüğünün bir bürosu ve yeteri kadar memur ve hizmetlisi bulunur. İlköğretim Müdürlüğüne, gerektiğinde ilçe merkez ilkokulları müdürlerinden, en kıdemlisi vekâlet eder»* hükmünü amirdir.

5.1.1961 tarihli 222 Sayılı İlköğretim ve Eğitim Kanununun Bazı Maddelerinin Değiştirilmesi, Bazı Maddelerinin Kaldırılması ve Bu Kanuna Bazı Maddeler Eklenmesine Dair 15.10.1983 tarih ve 18192 sayılı Resmi Gazetede yayımlanan 12.10.1983 tarihli ve 2917 sayılı Kanununun 18. maddesi ile eklenen Ek Madde 1; 222 sayılı Kanunda geçen; ilköğretim müdürü deyimi «İlçe Eğitim Müdürü» olarak değiştirilmiştir.

14 Aralık 1983 tarih ve 18251 sayılı Resmi Gazetenin (Mükerrer-1) sayısında yayımlanan Millî Eğitim Gençlik ve Spor Bakanlığının Teşkilat ve Görevleri Hakkında Kanun Hükmünde Kararname (KHK/179) ile Millî Eğitim Gençlik ve Spor Bakanlığının kurulması kararlaştırılmıştır. Taşra Teşkilâtı başlıklı Madde 50. «...Her ilde ve ilçede bir Millî Eğitim Müdürlüğü bulunur...»

18.08.1984 tarih ve 18435 sayılı Resmi Gazetenin Mükerrer sayısında yayımlanan 08.06.1984 tarih ve 208 sayılı Kanun Hükmünde Kararnamenin 14.maddesi ile 13.12.1983 tarih ve 179 sayılı KHK'da değişiklik yapılarak bu müdürlükler «İlçe Millî Eğitim ve Gençlik Spor Müdürlüğüne» dönüştürüldü.

03.11.1989 tarih ve 20331 sayılı Resmi Gazetede yayımlanan 23.10.1989 tarih ve 385 sayılı Kanun Hükmünde Kararname ile Gençlik ve Spor ibaresi kaldırılarak bu günkü adı olan «İlçe Millî Eğitim Müdürlüğü» ne dönüştürülmüştür.

03 Kasım 2017 tarih ve 30229 sayılı Resmi Gazetede yayımlanan 7039 No'lu Nüfus Hizmetleri Kanunu ile Bazı Kanunlarda Değişiklik Yapılmasına Dair Kanununun 36.maddesinde yapılan değişiklik ile Eyüp İlçesinin adı Eyüpsultan olarak değiştirilmiştir.

Eyüpsultan İlçe Millî Eğitim Müdürlüğü, 1985 - 2010 yılları arasında Eyüp Merkez İlköğretim okulu ile aynı binada hizmet vermiştir.

2010 yılında yapımı tamamlanan yeni Hükümet Konağı'na taşınan müdürlüğümüz halen 2.katta hizmet vermeye devam etmektedir.

### **UYGULANMAKTA OLAN STRATEJİK PLANIN DEĞERLENDİRİLMESİ**

2019 yılında yürürlüğe giren Eyüpsultan İlçe Millî Eğitim Müdürlüğü 2019-2023 Stratejik Planı; Stratejik Plan Hazırlık Süreci, Durum Analizi, Geleceğe Bakış, Maliyetlendirme ile İzleme ve Değerlendirme olmak üzere beş bölümden oluşturulmuştur. Planın Geleceğe Bakış bölümünün Amaç ve Hedeflere İlişkin Mimarisinde 7 Amaç ve 22 Hedef bulunmaktadır. Hedeflere bağlı, alt göstergelerle birlikte 78 Performans Göstergesi ve bu göstergelerle ilgili olarak da 50 Strateji yer almaktadır.

Her yıl düzenli olarak hazırladığımız Stratejik Plan İzleme ve Değerlendirme Raporu çalışmaları sırasında plan başlangıç döneminde belirlediğimiz hedeflerimize ne ölçüde yaklaştığımız ve aksayan yönlerimizin neler olduğu açık bir şekilde ortaya çıkmıştır. Özellikle küresel salgın koşullarının etkisiyle gerileme gösteren göstergeler sayılmazsa Performans Göstergelerinin ve bağlı oldukları Hedef Kartlarının pek çoğunda belirlenen hedeflere ulaşıldığı gözlenmiştir. Hazırlanan İzleme ve Değerlendirme Raporlarının sonuçları bir sonraki yıl için yapılacak çalışmalar konusunda Müdürlüğümüz için yol gösterici olmuştur.

Plan başlangıç döneminden 2022 İzleme ve Değerlendirme Raporumuz dâhil olmak üzere alt göstergelerle birlikte 78 Performans Göstergemizin %50 ve üzerinde gerçekleştirildiği görülmüştür.

Geçtiğimiz 4 yıllık süre içerisinde yaşanan küresel salgın koşulları ve uzaktan eğitim süreçleri göz önünde bulundurulduğunda, bu oran tarafımızca makul olarak değerlendirilmektedir.

### **MEVZUAT ANALİZİ**

T.C. kanunları doğrultusunda çalışmalar yapan İlçe Millî Eğitim Müdürlüğümüz, Millî Eğitim Bakanlığının taşradaki görevlerini yürüten ve diğer devlet politikalarını Valilik ve Kaymakamlık Makamına bağlı olarak hayata geçiren kamu kurumlarından biridir. Müdürlüğümüz, üstlendiği sorumluluğunu; Kanun, Kanun Hükmünde Kararname, Tüzük, Yönetmelik, Yönerge, Genelge ve Emirler doğrultusunda Millî Eğitim Temel İlkelerine göre yerine getirmektedir. Müdürlüğümüzün kendisine bağlı birimleri izleme, değerlendirme ve geliştirme gibi sorumlulukları İl ve İlçe Millî Eğitim Müdürlükleri Yönetmeliği'nde tanımlanmıştır. Bu doğrultuda gerekli çalışmalar hayata geçirilmektedir.

Millî Eğitim Müdürlüklerinin görev, yetki ve sorumluluklarını düzenleyen çok sayıda kanun ve yönetmelik bulunmaktadır. Bunlardan;

- 1739 sayılı Millî Eğitim Temel Kanunu,
- 5018 sayılı Kamu Mali Yönetimi ve Kontrol Kanunu,
- 652 sayılı Millî Eğitim Bakanlığının Teşkilat ve Görevleri Hakkında Kanun Hükmünde Kararname,
- Öğretmenlik Meslek Kanunu,
- Millî Eğitim Bakanlığı İl ve İlçe Millî Eğitim Müdürlükleri Yönetmeliği önem arz etmektedir.

Müdürlüğümüz yukarıda belirtilen yasal çerçeve ve yönetmelikler doğrultusunda hizmet vermeye devam etmektedir.

Tablo 3: Mevzuat Analizi Tablosu

Yasal Yükümlülük	Dayanak	Tespitler	İhtiyaçlar
Öğrencileri, çeşitli program ve okullarla ilgi, istidat ve kabiliyetleri ölçüsünde ve doğrultusunda yükseköğretime veya hem mesleğe hem de yükseköğretime veya hayata ve iş alanlarına hazırlamak, bu görevler yerine getirilirken öğrencilerin istekleri ve kabiliyetleri ile toplum ihtiyaçları arasında denge sağlamak	1739 Sayılı Millî Eğitim Temel Kanunu Madde 28, 2. bend	<ul style="list-style-type: none"> <li>Ortaöğretim rehberlik servislerinde görevli öğretmenlerin sayısının ve konuyla ilgili hizmet içi eğitim programları yetersizdir.</li> <li>12. sınıf öğrencilerinin bir üst programa yerleşmesi ve bu konuda rehberliklerin nasıl yapılacağı ile ilgili mevzuat düzenlemesi yetersizdir.</li> </ul>	<ul style="list-style-type: none"> <li>12. sınıf öğrencilerinin yükseköğretim programlarına yerleşmeleri ve meslek seçmeleri konusuna özel olarak rehberlik öğretmenlerine yönelik hizmet içi eğitim programlarının düzenlenmesi</li> <li>Görev önceliği 12. sınıf öğrencileri olan ve bu konuda hizmet içi eğitim almış rehber öğretmen ihtiyacı</li> </ul>
Kalkınma planları, Cumhurbaşkanı tarafından belirlenen politikalar, programlar, ilgili mevzuat ve benimsedikleri temel ilkeler çerçevesinde geleceğe ilişkin misyon ve vizyonlarını oluşturmak, stratejik amaçlar ve ölçülebilir hedefler saptamak, performanslarını önceden belirlenmiş olan göstergeler doğrultusunda ölçmek ve bu sürecin izleme ve değerlendirmesini yapmak amacıyla katılımcı yöntemlerle stratejik plan hazırlamak	5018 sayılı Kamu Mali Yönetimi ve Kontrol Kanunu Madde 9	<ul style="list-style-type: none"> <li>Müdürlüğümüzce 2010 yılından beri 5 yılda bir Stratejik Plan ve bu doğrultuda her yıl İzleme ve Değerlendirme Raporu hazırlanmaktadır.</li> <li>İlçe Millî Eğitim Müdürlüklerimizle okul ve kurumlarımızın stratejik plan hazırlık çalışmalarında rehberlik faaliyetleri yürütülmektedir.</li> </ul>	<ul style="list-style-type: none"> <li>İlçe Millî Eğitim Müdürlüklerinde Stratejik Plan sorumlularının mümkün olabildiğince değiştirilmemesi</li> <li>Stratejik Plan Ekip üyeleri için Hizmet İçi Eğitim Programlarının daha sık aralıklarla yapılması</li> </ul>



Yasal Yükümlülük	Dayanak	Tespitler	İhtiyaçlar
<b>Eğitime ilişkin projeler hazırlamak, uygulamak</b>	Milli Eğitim Bakanlığı İl ve İlçe Millî Eğitim Müdürlükleri Yönetmeliği Madde 18 p bendi	<ul style="list-style-type: none"> <li>• Müdürlüğümüz Ar-Ge birimi tarafından her yıl planlı ve düzenli olarak yerel projeler hazırlamakta ve yürütmektedir.</li> <li>• İlçe Millî Eğitim Müdürlükleri Özel Bürolarında görevli öğretmenlere yönelik proje hazırlama ve izleme eğitimleri verilmektedir.</li> </ul>	<ul style="list-style-type: none"> <li>• Proje hazırlama ve yürütme ile ilgili merkezi ve mahalli eğitim programlarının artırılması ve yaygınlaştırılması, proje yazma ve yürütme eğitimi almış öğretmen sayısının artırılması</li> <li>• Proje yazımı konusunda öğretmenlere yönelik teşvik edici ve özendirici uygulamaların geliştirilmesi, ödüllendirmelerin yapılması</li> </ul>
<b>Eğitime ilişkin araştırma, geliştirme, stratejik planlama ve kalite geliştirme faaliyetleri yürütmek</b>	Milli Eğitim Bakanlığı İl ve İlçe Millî Eğitim Müdürlükleri Yönetmeliği Madde 18 ö bendi	<ul style="list-style-type: none"> <li>• Müdürlüğümüzün Ar-Ge birimi yeterli sayıda öğretmenle gerekli faaliyetleri yürütmektedir.</li> </ul>	<ul style="list-style-type: none"> <li>• Ar-Ge birimi görevlileri için sık aralıklarla merkezi düzeyde hizmet içi eğitim ihtiyacı</li> </ul>

**ÜST POLİTİKA BELGELERİ ANALİZİ**

Müdürlüğümüz 2024-2028 Stratejik Plan hazırlıkları için güncel Üst Politika Belgelerinin ilgili bölümleri ayrıntılarıyla incelenmiştir. Üst Politika Belgelerinin incelenmesi sonucunda tespit edilen ilgili politikalar ve hedefler, idaremize verilmiş olan görevlere göre analiz edilmiştir. Böylece Stratejik Plan hazırlıkları kapsamında incelenen Üst Politika Belgelerine Durum Analizi raporunda yer verilmiştir.

Eyüpsultan İlçe Millî Eğitim Müdürlüğü 2024-2028 Stratejik Planının Stratejik Amaç, Hedef, Performans Göstergeleri ve Stratejileri hazırlanırken yukarıda sözü edilen Üst Politika Belgelerinden yararlanılmıştır. Üst Politika Belgelerinde yer almayan ancak Müdürlüğümüzün Durum Analizi kapsamında önceliklendirdiği alanlara ise Geleceğe Bakış bölümünde yer verilmiştir.

Üst Politika Belgeleri, Temel Üst Politika Belgeleri ile Diğer Üst Politika Belgeleri olmak üzere iki bölümde analiz edilmiştir. Üst Politika Belgeleri ile Stratejik Plan ilişkisinin kurulması amacıyla Üst Politika Belgeleri Analiz Tablosu aşağıda yer alan Üst Politika Belgeleri Tablosuna göre oluşturulmuştur.

**Tablo 4: Üst Politika Belgeleri Tablosu**

Temel Üst Politika Belgeleri	Diğer Üst Politika Belgeleri
12. Kalkınma Planı	Diğer Kamu Kurum ve Kuruluşlarının Stratejik Planları
2022-2024 Orta Vadeli Program	Mesleki Eğitim Kurulu Kararları
Orta Vadeli Mali Planlar	Türkiye Yeterlilikler Çerçevesi
2024 Yılı Cumhurbaşkanlığı Yıllık Programı	Ulusal ve Uluslararası Kuruluşların Eğitim ve Türkiye ile İlgili Raporları
Cumhurbaşkanlığı İcraat Programları	İstanbul Valiliği Onaylı İlgili Raporları
MEB 2024-2028 Stratejik Planı	2024-2028 İstanbul Bölge Planı
20. Millî Eğitim Şurası Kararları	Avrupa Birliği 2030 Dijital Pusulası
Millî Eğitim Kalite Çerçevesi	Avrupa Birliği Müktesebatı ve Ülke Raporları

## FAALİYET ALANLARI İLE ÜRÜN VE HİZMETLERİN BELİRLENMESİ

2024–2023 Stratejik Plan hazırlık sürecinde Müdürlüğümüzün faaliyet alanları ve hizmetlerinin belirlenmesine yönelik çalışmalar yapılmıştır. Bu kapsamda hizmet birimlerinin yasal yükümlülükleri, standart dosya planı, Üst Politika Belgeleri, yürürlükteki uygulanan sistem ve Kamu Hizmet Envanteri incelenerek Müdürlüğümüzün hizmetleri tespit edilmiştir. Faaliyet alanları ile ürün ve hizmetler aşağıdaki tabloda ana başlıklar hâlinde verilmiştir:

Tablo 5: Faaliyet Alanları ile Ürün ve Hizmetlerin Tablosu

Faaliyet Alanı	Ürün ve Hizmetler
Eğitim ve Öğretim	<ul style="list-style-type: none"> <li>▪ Eğitim ve öğretime erişim imkânlarının geliştirilmesi ve her kademede okullaşma oranlarının artırılmasına yönelik çalışmalar yapılması</li> <li>▪ Öğrencilerin eğitim öğretim kurumlarına devamlarının ve eğitim öğretim kurumlarını tamamlamalarının sağlanması</li> <li>▪ Öğrenci başarısını artırmaya yönelik faaliyetlerin yürütülmesi</li> <li>▪ İlimizde geçici koruma altında bulunan yabancı uyruklu bireylerin eğitim ve öğretime erişim imkânlarının artırılması</li> <li>▪ Öğretim programları, müfredat ve haftalık ders çizelgelerinin uygulanması</li> <li>▪ Eğitime ilişkin projelerin geliştirilmesi, iyi örneklerin yaygınlaştırılması</li> <li>▪ İlimizde eğitimin paydaşlarıyla kurumsal iş birliklerinin yapılması, eğitim ve öğretimin niteliğinin artırılmasının sağlanması</li> <li>▪ Eğitsel tanılama ve yönlendirme faaliyetlerinin yürütülmesi</li> <li>▪ Kişisel, eğitsel ve mesleki rehberlik faaliyetlerinin yürütülmesi</li> <li>▪ Psikososyal koruma, önleme ve müdahale hizmetlerinin verilmesi</li> <li>▪ Bakanlığımız tarafından oluşturulan özel ve rehberlik politikalarının uygulanması</li> <li>▪ Özel politika gerektiren bireylerin eğitim ve öğretimine ilişkin iş ve işlemlerin yürütülmesi</li> <li>▪ Mesleki ve teknik eğitimin yerel ihtiyaçlara uygunluğunun sağlanması, eğitim-üretim-istihdam ilişkisinin gelişmesine katkıda bulunulması</li> <li>▪ Hayat boyu öğrenme kapsamında eğitim ve öğretim faaliyetlerinin düzenlenmesi</li> <li>▪ Din öğretimi alanında eğitim öğretimin niteliğinin artırılmasını sağlayacak çalışmaların yapılması</li> <li>▪ Özel öğretim kurumlarıyla ilgili Bakanlığımızın politika ve stratejilerinin uygulanması</li> </ul>

<b>Bilimsel, Kültürel, Sanatsal ve Sportif Faaliyetler</b>	<ul style="list-style-type: none"> <li>▪ Okuma kültürünün geliştirilmesine yönelik çalışmaların yürütülmesi</li> <li>▪ Öğrencilere yönelik yerel, ulusal ve uluslararası düzeyde bilimsel, kültürel, sanatsal ve sportif faaliyetlerin düzenlenmesi ve katılımın artırılması</li> <li>▪ Eğitim ve öğretim faaliyetlerinde bilişim teknolojileri ile bilişim ürünlerinin kullanılmasına yönelik çalışmalar yürütülmesi</li> <li>▪ Eğitim ve öğretimde teknolojik imkânların etkin ve yaygın biçimde kullanılmasının ve her öğrencinin bilgi teknolojilerinden yararlanmasının sağlanması</li> <li>▪ Öğrencilerin okul dışı öğrenme ortamlarından yararlanma oranının artırılması</li> <li>▪ Öğrencilerin bilimsel, kültürel, sanatsal ve sportif faaliyetlere katılımını teşvik edici çalışmaların yapılması, projeler geliştirilmesi</li> </ul>
<b>Ölçme ve Değerlendirme</b>	<ul style="list-style-type: none"> <li>▪ Ölçme ve değerlendirme teknikleri üzerine araştırmalar yapılması ve öğretmen eğitimlerinin verilmesi</li> <li>▪ Ölçme ve değerlendirme ile ilgili iş ve işlemlerin yürütülmesi</li> <li>▪ Bakanlığımız tarafından planlanan sınavların organizasyonunun ve gerekli uygulamaların yapılması</li> <li>▪ Gerekli durumlarda oluşturulacak başvuru merkezleri ve sınav koordinatörlüklerinin koordinasyonunun sağlanması, sınavlarda görev alacak personelin belirlenmesi</li> <li>▪ İl İzleme Araştırması, PISA, TIMSS, ABİDE vb. ulusal ve uluslararası ölçme ve uygulamalarının ilçe düzeyinde yürütülmesi</li> </ul>
<b>Araştırma, Geliştirme, Proje ve Protokoller</b>	<ul style="list-style-type: none"> <li>▪ İlçe stratejik planının hazırlanması ve uygulanmasının sağlanması, yıllık izleme ve değerlendirme raporlarının hazırlanması</li> <li>▪ Faaliyetlerin stratejik planla uygunluğunun sağlanması</li> <li>▪ Hizmetlerin etkililiği ile vatandaş ve çalışan memnuniyetine ilişkin çalışmalar yapılması</li> <li>▪ Kamu zararı ile ilgili iş ve işlemlerin yürütülmesi</li> <li>▪ İhtiyaç analizlerinin yapılması, verilerin hazırlanması</li> <li>▪ Eğitime ilişkin araştırma, geliştirme, stratejik planlama ve kalite geliştirme faaliyetlerinin yürütülmesi</li> <li>▪ Eğitim ve öğretimin geliştirilmesine yönelik projelerin hazırlanması ve uygulanması</li> <li>▪ Ulusal ve uluslararası projelerde finansal ve mali yönetimin izlenmesi ve raporlaştırılması</li> <li>▪ Eğitim ve öğretimin niteliğini artırmaya yönelik ilçe düzeyinde kurumsal iş birliklerinin geliştirilmesi ve protokollerin yapılması</li> </ul>

<b>Yönetim ve Denetim</b>	<ul style="list-style-type: none"><li>▪ Eğitim ve öğretime yönelik politikaların uygulanması</li><li>▪ Müdürlüğümüzün iş ve işlemlerine yönelik mevzuatın uygulanması</li><li>▪ Müdürlüğümüzün görev alanlarına ilişkin hukuksal iş ve işlemlerin yürütülmesi</li><li>▪ İstatistiki verilerin toplanması ve analizi</li><li>▪ Stratejik planın hazırlanması</li><li>▪ Müdürlüğümüze bağlı sosyal tesis ve işletmelere ilişkin iş ve işlemlerin yürütülmesi</li><li>▪ İzleme ve değerlendirme faaliyetlerinin yürütülmesi</li><li>▪ Rehberlik, denetim, inceleme ve soruşturma faaliyetlerinin yürütülmesi</li><li>▪ Müdürlüğümüz faaliyetlerine yönelik bilgi edinme, talep, ihbar, şikâyet, görüş ve önerilere ilişkin işlemlerin yürütülmesi</li><li>▪ Yönetim ve öğrenme etkinliklerinin izlenmesi, değerlendirilmesi</li><li>▪ Eğitimin niteliğinin artırılması ve okullarda planlı yönetim anlayışının yerleşmesi için çalışmalar yapılması</li></ul>
<b>Personel Hizmetleri Yönetimi</b>	<ul style="list-style-type: none"><li>▪ İnsan kaynaklarıyla ilgili kısa, orta ve uzun vadeli planlamalar yapılması</li><li>▪ Norm kadro iş ve işlemlerinin yürütülmesi</li><li>▪ Özlük ve emeklilik iş ve işlemlerinin yürütülmesi</li><li>▪ Disiplin ve ödül işlemlerinin uygulamalarının yapılması</li><li>▪ Güvenlik soruşturması ve arşiv araştırması işlemlerinin yürütülmesi</li><li>▪ Yöneticilik formasyonunun gelişmesini sağlayıcı faaliyetlerin yürütülmesi</li><li>▪ Öğretmenlerin ve okul/kurum yöneticilerinin mesleki gelişimlerine yönelik yıllık mahalli hizmet içi eğitim faaliyetlerinin planlanması ve mahalli hizmet içi eğitim faaliyetlerine ilişkin tüm iş ve işlemlerin yapılması</li><li>▪ Eğitim ve öğretim hizmetleri sınıfı dışındaki personel için eğitim planının hazırlanması, uygulanması ve değerlendirilmesi</li><li>▪ Yöneticilerin, öğretmenlerin ve diğer personelin atama, yer değiştirme, askerlik, alan değişikliği ve benzeri iş ve işlemlerinin yürütülmesi</li><li>▪ Personelin pasaport ve yurt dışı iş ve işlemlerinin yürütülmesi</li><li>▪ Sendika ve konfederasyonların ilçe temsilcilikleriyle iletişimin sağlanması</li><li>▪ Kamu Görevlileri Sendikaları ve Toplu Sözleşme Kanunu kapsamındaki görevlerin yürütülmesi</li></ul>



	<ul style="list-style-type: none"> <li>▪ Soruşturma, disiplin ve inceleme raporlarıyla ilgili iş ve işlemlerin yürütülmesi</li> <li>▪ Adlî ve idarî makamlardan gelen ön inceleme iş ve işlemlerinin yürütülmesi</li> </ul>
<b>Fiziki ve Teknolojik Alt Yapı</b>	<ul style="list-style-type: none"> <li>▪ Müdürlüğümüz birimleri ile Müdürlüğümüze bağlı okul/kurumların çalışma ortamının iş sağlığı ve güvenliği ölçütleri ile ihtiyaçlara uygun hâle getirilmesi</li> <li>▪ Okul ve kurum binaları dâhil, taşınmazlara ilişkin her türlü yapım, bakım ve onarım işlerini ve bunlara ait kontrol, koordinasyon ve mimari proje çalışmalarının yürütülmesi</li> <li>▪ Müdürlüğümüz birimleri ile Müdürlüğümüze bağlı okul/kurumların taşınır ve taşınmazlarına ilişkin işlemlerin yürütülmesi</li> <li>▪ Eğitim ve öğretim ortamlarının standartlarının belirlenmesi, okul binalarının laboratuvar, spor salonu ve yeşil alan vb. gibi imkânlarının niteliğinin artırılması</li> <li>▪ Eğitim ortamlarının temizlik ve düzen standartlarının iyileştirilmesi</li> <li>▪ Eğitim ve öğretim teknolojilerinin öğrenme süreçlerinde etkin kullanılmasına yönelik altyapı çalışmalarının yürütülmesi</li> <li>▪ Özel okulların arsa tahsisi, teşvik ve vergi muafiyeti ile ilgili iş ve işlemlerinin yürütülmesi</li> <li>▪ Hizmet alanlarıyla ilgili bilişim teknolojilerine yönelik çalışmaların yürütülmesi</li> <li>▪ Genel evrak, kozmik büro ve arşiv faaliyetlerinin düzenlenmesi ve yürütülmesi</li> <li>▪ Sivil savunma ve seferberlik hizmetlerinin planlanması ve yürütülmesi</li> <li>▪ Ders kitaplarının, kaynak ve yardımcı eğitim dokümanlarının, ders ve laboratuvar araç ve gereçleri ile basılı eğitim malzemelerinin, makine, teçhizat ve donatım ihtiyaçlarının giderilmesi çalışmalarının yürütülmesi</li> <li>▪ Eğitim faaliyetleri ile ilgili dokümantasyon, yayım ve arşiv hizmetlerinin yürütülmesi</li> </ul>
<b>Uluslararası İlişkiler</b>	<ul style="list-style-type: none"> <li>▪ Uluslararası araştırma ve projelerin takip edilmesi, sonuçlarıyla ilgili izleme ve değerlendirme çalışmalarının yapılması</li> <li>▪ Azınlık okulları, yabancı okullar ve uluslararası okullara ilişkin iş ve işlemlerin yürütülmesi</li> <li>▪ Yurt dışından gelen öğrencilerin denklik işlemlerinin yürütülmesi</li> </ul>

## PAYDAŞ ANALİZİ

İç ve dış paydaş anketleri stratejik planlama sürecinde idarelerin hizmetlerinden doğrudan ya da dolaylı olarak yararlanan ya da etkilenen bireylerin ve grupların bu hizmetlerle ilgili beklentilerini, kanaatlerini ve memnuniyetlerini belirlemek amacıyla geliştirilen veri toplama araçlarıdır.

Bu amaçla geliştirilen anketler paydaşların stratejik planlama sürecine katılımını sağladığı gibi idarenin karar alma sürecini ve yönetimini veriye dayalı olarak planlamasını sağlar. 2024-2028 Stratejik Plan hazırlıkları Durum Analizi çalışmaları kapsamında da İstanbul İl Millî Eğitim Müdürlüğümüzce Bakanlığımızın geliştirdiği format esas alınarak İç ve Dış Paydaş Anketleri geliştirilmiştir.

Bu kapsamda:

1. İl ve İlçe Millî Eğitim Müdürlüklerinde görevli İl Millî Eğitim Müdür Yardımcısı, Şube Müdürü, öğretmen, şef ve diğer personel ile resmî ve özel okul ve kurumlarımızda görevli öğretmen, müdür, müdür yardımcısı, şef ve diğer tüm personelin katılımına yönelik iç paydaş anketimiz 17 Mart-07 Nisan 2023 tarihleri arasında anket.meb.gov.tr adresinde yayımlanmıştır.
2. İstanbul İl Millî Eğitim Müdürlüğümüze bağlı resmî ve özel tüm okullarımızda öğrencisi olan velilerimizin katılımına yönelik dış paydaş anketimiz 27 Mart-24 Nisan 2023 tarihleri arasında anket.meb.gov.tr adresinde yayımlanmıştır. Anketlerimizin her ikisinde de katılımcıların kişisel bilgileri alınmamıştır.
3. Bu bölümde İstanbul İl Millî Eğitim Müdürlüğümüzce uygulanan bu anketlerden Eyüpsultan ilçesine ait veriler analiz edilmiştir.

## İÇ PAYDAŞ ANKETİ

İç paydaş anketimiz, İstanbul İl Millî Eğitim Müdürlüğümüzce 17 Mart-07 Nisan 2023 tarihleri arasında İl ve İlçe Millî Eğitim Müdürlüklerinde görevli tüm yönetici ve personel ile resmî/özel tüm okul ve kurumlardaki yönetici ve personel tarafından doldurulmak üzere hazırlanmıştır. Ankette toplam 57 soru sorulmuş ve bir tane de açık uçlu soru alanı bırakılmıştır. Katılımcılardan tüm soruları cevaplamaları istenmiştir. İç paydaş anketine Eyüpsultan'a bağlı resmî okul ve kurumlarımızdan 196, özel okul ve kurumlarımızdan ise 41 katılım olmuştur.

Grafik 1: Resmî ve Özel Okullar Anket Katılım Grafiği

Resmî Okul Ve Kurumlar Ayrıntılı Memnuniyet Oranları

Anket verilerindeki %50 ve üzeri oranlar “orta”, “olumlu” ve “kesinlikle olumlu” olarak memnuniyet şeklinde, %50’nin altındaki oranlar ise “olumsuz” ve “kesinlikle olumsuz” olarak memnuniyetsizlik şeklinde kabul edilmiştir.

Grafik 2: Resmî Okul ve Kurumlar Memnuniyet Oranları



Grafikteki oranlara göre orta, olumlu ve kesinlikle olumlu cevapların toplam oranı %95,4’tür. Bu cevapların da oldukça büyük bir bölümünün olumlu (%58,10) ve kesinlikle olumlu (%22,50) cevaplar alanında toplandığı gözlenmektedir.

Grafik 3: Özel Okullar Memnuniyet Oranları



Grafikteki oranlara göre orta, olumlu ve kesinlikle olumlu cevapların toplam oranı %97,5'tür. Bu cevapların da oldukça büyük bir bölümünün olumlu (%58,10) ve kesinlikle olumlu (%22,50) cevaplar alanında toplandığı gözlenmektedir.

#### DIŞ PAYDAŞ ANKETİ

Diş paydaş anketimiz İstanbul İl Millî Eğitim Müdürlüğümüzce, tüm resmî ve özel tüm okullarda öğrencisi olan velilerimiz tarafından doldurulmak üzere hazırlanmış ve 27 Mart-24 Nisan 2023 tarihleri arasında anket.meb.gov.tr adresinde yayımlanmıştır. Ankette toplam

44 soru sorulmuş ve bir tane de açık uçlu soru alanı bırakılmıştır. Katılımcılardan tüm soruları cevaplamaları istenmiştir.

Diş paydaş anketine ilçemizden 255 velimiz katılmış ve genel memnuniyet oranı %91 olmuştur.

#### Diş Paydaş Anketi Ayrıntılı Memnuniyet Oranları

Anket verilerindeki %50 ve üzeri oranlar "orta", "olumlu" ve "kesinlikle olumlu" olarak memnuniyet şeklinde, %50'nin altındaki oranlar ise "olumsuz" ve "kesinlikle olumsuz" olarak memnuniyetsizlik şeklinde kabul edilmiştir. "Fikrim yok" olarak işaretlenen seçenek ise kendi başına oranlanmıştır.

Grafik 4: Diş Paydaş Memnuniyet Oranları



## KURULUŞ İÇİ ANALİZ

Müdürlüğümüzün kurum kültürü analizi, teşkilat yapısı, insan kaynakları, teknolojik kaynakları, fiziki ve mali kaynaklarına ilişkin mevcut kapasitesinin değerlendirilmesine ilişkin bilgileri içermektedir.

## KURUM KÜLTÜRÜ ANALİZİ

Müdürlüğümüzün 2024-2028 Stratejik Plan hazırlık çalışmaları kapsamında Bakanlığımızın geliştirdiği format esas alınarak İl Millî Eğitim Müdürlüğümüzce Kurum Kültürü Değerlendirme Anketi hazırlanmıştır.

Bu anket dijital ortama aktarılarak, 20-22 Kasım 2023 tarihleri arasında çevrimiçi olarak Müdürlüğümüz çalışanlarına (İlçe Millî Eğitim Şube Müdürü, öğretmen, şef, memur ve diğer personel) yönelik Kurum Kültürü Değerlendirme Anketi uygulanmıştır. Anketimiz Kararlara Katılım, İş Birliği, Bilginin Yayılımı, Öğrenme, Kurum İçi İletişim, Değişime Açıklık, Stratejik Yönetim, Ödül ve Ceza Sistemi başlıkları altında bu konulara ilişkin çalışan algısını belirlemeye yönelik **29 sorudan** oluşturulmuştur. Anketimizde katılımcıların kişisel bilgileri alınmamıştır.

Kurum Kültürü Değerlendirme Anketimize 4'ü yönetici, 21'i kurum çalışanı olmak üzere toplam 25 kişi katılmıştır. Memnuniyet oranlarının belirlenmesinde anket verilerindeki %50 ve üzeri oranlar memnuniyet alanına, %50'nin altındaki oranlar ise memnuniyet alanının dışına alınmıştır.

“Kesinlikle katılıyorum”, “Katılıyorum” ve “Orta düzeyde katılıyorum” tercihleri olumlu kabul edilmiş; “Katılmıyorum” ve “Kesinlikle katılmıyorum” tercihleri ise olumsuz olarak kabul edilmiştir. Genel memnuniyet oranı değerlendirildiğinde katılımcıların %92sinin memnuniyetini, %8'inin ise memnuniyetsizliğini ifade ettiği belirlenmiştir.

**Grafik 5: Kurum Kültürü Değerlendirme Anketi Genel Memnuniyet Oranları**



Anket sonuçlarından elde edilen verilere Müdürlüğümüzün en güçlü olduğu yönlerin şunlar olduğu belirlenmiştir:

- Yöneticilerle kurulan iletişim
- Çalışanların bilgi paylaşımına ve iş birliğine açık olması
- Üst yönetimin Stratejik Planın hazırlanması, uygulanması ve izlenmesi süreçlerini sahiplenmesi
- Bilgilerin açık ve anlaşılır şekilde paylaşılması
- Rutin işlerin yanı sıra stratejik alanlara da odaklanması
- Çalışanlara karar verme ve inisiyatif alma konusunda fırsat verilmesi

Anket sonuçlarından elde edilen verilere göre Müdürlüğümüzün geliştirmeye açık yönlerinin ise şunlar olduğu belirlenmiştir:

- Ödül ve ceza sisteminin etkin şekilde uygulanması
- Çalışanların motivasyonunu artırmaya yönelik etkili mekanizmalar

Kurum Kültürü Değerlendirme Anketinin analizleri rapor haline getirilerek Strateji Geliştirme Kuruluna sunulmuştur.

## TEŞKİLAT YAPISI

İlçe Millî Eğitim Müdürlüğü taşra teşkilatı eğitim ve destek hizmetlerini yürüten farklı şubelerden oluşmaktadır. Hizmet birimleri alfabetik sırayla aşağıda belirtilmiştir:

1. Basın ve Halkla İlişkiler Birimi
2. Bilgi İşlem ve Eğitim Teknolojileri Şubesi
3. Destek Hizmetleri Şubesi
4. Din Öğretimi Şubesi
5. Hayat Boyu Öğrenme Şubesi
11. Ölçme, Değerlendirme ve Sınav Hizmetleri Şubesi
12. Özel Büro/Özel Kalem
13. Özel Eğitim ve Rehberlik Şubesi
17. Strateji Geliştirme Şubesi
18. Temel Eğitim Şubesi
6. Hukuk Hizmetleri Birimi
7. İnşaat ve Emlak Şubesi
8. Mesleki ve Teknik Eğitim Şubesi
9. Ortaöğretim Şubesi
10. Öğretmen Yetiştirme ve Geliştirme Şubesi
14. Özel Öğretim Kurumları Şubesi
15. Personel Hizmetleri Şubesi
16. Sivil Savunma Hizmetleri Birimi
19. Yükseköğretim ve Yurtdışı Eğitim Şubesi



Tablo 6: İlçe MEM Teşkilat Şeması



## İNSAN KAYNAKLARI

İnsan kaynakları, idarenin amaçlarını gerçekleştirmede, faaliyet ve hizmetlerin niteliğinin arttırılmasında önemli bir yere sahiptir. Müdürlüğümüze bağlı okul ve kurumlarda görev yapan öğretmen ve personelin öğrenim durumuna göre dağılımı aşağıdaki tabloda verilmiştir.

**Tablo 7: İlçemizde Görev Yapan Öğretmen ve Personelin Öğrenim Durumuna Göre Tablosu (Kasım 2023 verileri)**

Bağlı Olduğu Birim	Doktora	Yüksek Lisans (Tezli)	Yüksek Lisans (Tezsis)	Lisans	Enstitü ve Ön Lisans	Lise	İlköğretim/Ortaokul	Genel Toplam
Eyüpsultan İlçe Millî Eğitim Müdürlüğü	3	200	334	2446	49	24	8	<b>3064</b>

## TEKNOLOJİK KAYNAKLAR

İlçe Millî Eğitim Müdürlüğümüz, sunmuş olduğu hizmetlerin yararlanıcılara daha hızlı ve etkili şekilde ulaştırılmasını sağlayacak nitelikte güncel teknolojik araçları kullanmaktadır. Millî Eğitim Bakanlığı tarafından yapılandırılmış MEBBİS aracılığıyla Devlet Kurumları, Yatırım İşlemleri, MEİS, e-Alacak, e-Burs, Evrak, TEFBİS, Kitap Seçim, e-Soruşturma Modülü, Sınav, Sosyal Tesis, e-Mezun, MTSK, Özel Öğretim Kurumları, Engelli Birey, RAM, Öğretmenevleri, Performans Yönetim Sistemi, Yönetici, Mal, Hizmet ve Yapım Harcamaları, Özlük, Çağrı Merkezi, e-yaygın Sistemleri, Açık Öğretim Kurumları, e-Okul, Veli Bilgilendirme Sistemi, e-Yurt, e- Akademi, e-Katılım, gibi modüllere ulaşılarak çalışmalar yürütülmektedir. Resmî yazışmalar ise elektronik ortamda Doküman Yönetim Sistemi (DYS) üzerinden yapılmaktadır. Müdürlüğümüz, Bakanlığımızın sunduğu sistemler üzerinden görev alanına giren iş ve işlemleri yerine getirmektedir.

4982 sayılı Bilgi Edinme Hakkı Kanunu kapsamında Bakanlığımıza öğrenci, veli, öğretmen ve diğer vatandaşlarımız tarafından çağrı yoluyla iletilen her türlü bilgi edinme, soru, talep, görüş, öneri ve idari konular, Müdürlüğümüzce etkin ve hızlı bir şekilde çözüme kavuşturulup cevaplanmaktadır. Aynı kanun ile 3071 sayılı Dilekçe Hakkının Kullanılmasına Dair Kanun ve bağlı yönetmelikleri kapsamında Cumhurbaşkanlığı İletişim Merkezinden (CİMER) Müdürlüğümüze yönlendirilen “bilgi edinme, görüş, öneri, istek, ihbar ve şikâyet” başvuruları, ilgili birim ve kurumlarımıza yönlendirilip cevaplandırılmaktadır.

Okullarda teknolojik altyapıyı iyileştirmek ve bilgi iletişim teknolojilerinin eğitim ve öğretim süreçlerinde etkin kullanımını sağlamak amacıyla Bakanlığımız FATİH Projesini yürütmektedir. Müdürlüğümüz, bu proje kapsamında belirlenen sınıf seviyesinde dersliklerin teknolojik donanımının sağlanması konusunda koordinasyon ve yürütme işlemlerini yapmaktadır.

istmem.meb.gov.tr projesi, İl Millî Eğitim Müdürlüğümüzün ilimiz genelinde hizmet veren resmî/özel okul ve kurumlara Müdürlüğümüz bünyesindeki bölümlerden talep edilen verileri girmelerine imkân sağlayan, giriş ve raporlamaların dijital ortamda yapılmasına imkân vererek önemli miktarda kâğıt ve zaman tasarrufu sağlayan bir projedir. İlçe Millî Eğitim Müdürlüğümüz, modül bazında istmem.meb.gov.tr projesine entegre edilen projelerin ilçemize ait veri girişleri konusunda koordinasyon ve yürütme işlemlerini yapmaktadır.

Müdürlüğümüzde bulunan diğer teknoloji kaynakları Tablo 8'de belirtilmiştir:

**Tablo 8: İlçe MEM Teknolojik Kaynaklar Tablosu**

Malzeme adı/türü	Adedi
Bilgisayar kasaları	28
Bulaşık yıkama makineleri ve ekipmanları	0
Çok fonksiyonlu yazıcılar	2
Dizüstü bilgisayarlar	2
Ekranlar	16
Evrak imha makineleri	2
Faks cihazları	1
Fotokopi makineleri	2
Klimalar	12
Lazer yazıcılar	28
Masaüstü tarayıcılar	4
Projektörler, projeksiyon cihazları	1
Televizyonlar	3

**MALİ KAYNAKLAR**

Müdürlüğümüzün Eğitim ve Öğretim Hizmetleri için finansal kaynaklarını Bakanlık bütçesinden ilimize ayrılan bütçe, gerçek ve tüzel kişilerin bağışları, kantin gelirleri, okul kulüp gelirleri, ulusal ve uluslararası kurum kuruluşlardan sağlanan hibe ve kredi ile burslar oluşturmaktadır.

Aşağıda yer alan tabloda Bakanlık bütçesinden ilçemize ayrılan bütçenin ekonomik sınıflandırmaya göre dağılım oranı verilmiştir.

**Tablo 9: Mali Kaynaklar Tablosu**

Ödenek türü	Toplam alınan ödenek	Toplam harcanan
Personel giderleri	55.177.470,50	55.177.470,50
Sosyal güvenlik kurumlarına devlet primi giderleri	5.694.873,29	5.694.873,29
Mal ve hizmet alım giderleri	1.950.662,32	1.950.662,32
Cari transferler	120.000,00	120.000,00
Sermaye giderleri	0,00	0,00
<b>Genel toplam</b>	<b>62.943.006,11</b>	<b>62.943.006,11</b>

**PESTLE ANALİZİ**

PESTLE analiziyle İlçe Millî Eğitim Müdürlüğü üzerinde etkili olan veya olabilecek politik, ekonomik, sosyokültürel, teknolojik, yasal ve çevresel dış etkenlerin tespit edilmesi amaçlanmıştır. Müdürlüğümüzü etkileyen ya da etkileyebilecek değişiklik ve eğilimlerin sınıflandırılması bu analizin ilk aşamasını oluşturmaktadır. Bu analiz ile PESTLE unsurları içerisinde gerçekleşmesi muhtemel olan hususlar ile bunların oluşturacağı potansiyel fırsatlar ve tehditler ortaya konulmaktadır. PESTLE Analizine Durum Analizi Raporunda ayrıntılı şekilde yer verilmiştir.

## GZFT ANALİZİ

Müdürlüğümüzce yapılan GZFT Analizinde Müdürlüğümüzün güçlü ve zayıf yönleri ile fırsat ve tehdit olarak değerlendirilebilecek unsurlar tespit edilmiştir. Bu hususlar aşağıdaki tablolarda gösterilmiştir:

**Tablo 10: İlçe MEM GZFT Analizi (Güçlü Yönler, Zayıf Yönler, Fırsatlar, Tehditler)**

## GÜÇLÜ YÖNLER

- Kurum binasının merkezi bir konumda olması ve iletişim içinde olunan resmi kurumlarla (Kaymakamlık, Mal Md. vb.) bir arada olması
- Köklü eğitim kurumlarının varlığı
- Yetişmiş insan kaynağının fazla olması
- Bilgi ve iletişim teknolojilerinin eğitim ve öğretim süreçlerinde iyi düzeyde kullanılması
- Ulusal ve Uluslararası Hibe Projeleri uygulanmış olması ve bu alanda kurumsal kapasitesinin ve tecrübesinin olması.
- Okul program çeşitliliğinin olması
- Yeniliğe ve gelişmeye açık genç öğretmen kadrosunun olması
- Deneyimli yönetim kadrosunun varlığı
- Öğretmen ve yöneticilere yönelik hizmet içi eğitim faaliyetlerinin yapılması
- MTE de Teknolojik altyapı ve iletişim olanakları varlığı
- Mesleki ve Teknik Eğitimde sektörle işbirliği protokollerinin yapılıyor olması
- MEBBİS, DYS gibi Bilgi İşlem Sistemlerinin etkin biçimde kullanılması
- İş birliği içinde çalışma kültürünün egemen olması
- Projelerin desteklenmesi, çevresel duyarlılık

- Önemli Sivil Toplum Kuruluşlarının merkezinin veya şubelerinin İlçemizde bulunması.
- Ailenin eğitim-öğretim sürecine dâhil edilmesi
- Yaygın Eğitim alanında, kurumların ve kurs programlarının çokluğu ve çeşitliliği
- Hayat Boyu Öğrenme kurumlarında, reel sektörle iş birliği yaparak, sektörde ihtiyaç duyulan alanlarda nitelikli iş gücü yetiştirilmesi imkânının olması
- Resmi ve özel kuruluşlarla iş birliği yapılarak Eğitim-Öğretim faaliyetlerine katılımın ve eğitime erişimin sağlanabilir olması.
- İlçemizde Vakıf Üniversiteleri ve bunlara bağlı fakülte ve teknoloji merkezlerinin bulunuyor olması.
- Tarihi Rami Kütüphanesinin İlçemizde açılmış olması ve öğrencilere yönelik kültürel faaliyetlerin düzenleniyor olması.
- Eyüpsultan Belediyesi tarafından ortaokul öğrencileri için Simurg, Lise öğrencileri için Gençlik Merkezlerinin olması ve buralarda akademik ve sanatsal faaliyetlerin yapılması.
- Eyüpsultan Belediyesi tarafından Matematik Evi, Kütüphaneler, Yüzme Havuzu ve Spor Tesislerinin işletiliyor olması.

**ZAYIF YÖNLER**

- Hizmet binası ve fiziki şartlarının yetersiz olması
- Mevcut derslik sayısının yetersiz olması
- Okul öncesi derslik ihtiyacının olması
- Nüfusa göre Ortaöğretimde okul sayısının yetersiz olması
- Bazı kurumlarda ikili öğretimin devam ediyor olması
- Yabancı uyruklu öğrencilerin okul ortamına adaptasyonu
- Okulların sosyal donatı bakımından (Spor salonu, konferans salonu) yetersiz olması
- İlçe Millî Eğitim Müdürlüğü ve okullarımızın gelir yönünden imkânlarının az olması.
- Kadrolu hizmetli personel sayısının yetersiz olması
- Velilerin genel olarak gelir seviyesinin düşük olması.
- Hizmet içi eğitim faaliyetlerinin yetersiz olması

- Öğrencilerin akademik, sportif ve sanatsal niteliklerinin desteklenme ihtiyacının bulunması
- Meslek Liselerinde sektörün ihtiyacına uygun nitelikte ve sayıda bir işgücü yetiştirilememesi
- Mesleki yönlendirmede öğrencinin ilgi ve yeteneklerinin tespit edilmemesi
- Gelişen teknolojiye ilişkin atölye ve işliklerdeki güncelleme sorunu
- Özel Eğitim öğretmeni norm açığı
- Sınıflarda bulunan Özel Eğitim Öğrencilerine yeterli zamanın ayrılamaması
- İlçemizin fazla göç alması ve kentsel dönüşüm kaynaklı nüfus artışı nedeni ile kurum binalarının fiziki yetersizliği.
- Ders başarısı düşük öğrencilerin Meslek Liselerine yönlendirilmesi
- İlçemizde Sosyal Bilimler ve Fen Lisesinin olmaması

**FIRSATLAR**

- İstanbul'un merkez ilçelerinden biri olması.
- AB Fonlarının okullar tarafından kullanılma imkânının ve geleneğinin olması.
- İlçemizde Belediye tarafından işletilen bilgi evleri ve gençlik merkezlerinin bulunması.
- İlçemizde Belediye tarafından işletilen Matematik Evi ve Özel Temalı Kütüphanelerin bulunması.

- İlçemizde Belediye tarafından işletilen Spor Tesisleri ve Yüzme Havuzlarının bulunması.
- İlçemizde Vakıf üniversitelerinin ve bunlara bağlı Fakülte ve Teknoloji Merkezlerinin olması.
- Güçlü işbirliği yapılabilecek paydaşların (hayırseverlerin, belediyenin ve sivil toplum kuruluşlarının) bulunması
- Eğitim ve sağlık olanaklarının fazla olması

- Sanatsal, teknolojik, sportif, kültürel imkânların fazla ve erişilebilir olması
- Ulaşım ağının yaygın ve çeşitli olması
- Özel eğitim kurumlarının çeşitliliği ve fazla olması
- Yerel yönetimlerin okullara maddi manevi destek olmaları
- Proje okullarının üniversitelerle işbirliğinin olması
- Sektörün nitelikli insan gücü ihtiyacının olması
- Yeni projeler üretilebilecek paydaşlara sahip olunması

- Özel Eğitimle ilgili yüksek duyarlılık
- Reel sektör ile protokol yapılabilme imkânının olması
- Sosyal medyanın geniş kitlelerce takip edilmesi
- İlçemizin kültürel ekonomik tarihsel dokusu
- Velilerin okula güveni ve desteğinin olması
- Mevcut okulların bakanlık tarafından yenilenerek kapasitelerinin artırılıyor olması

## TEHDİTLER

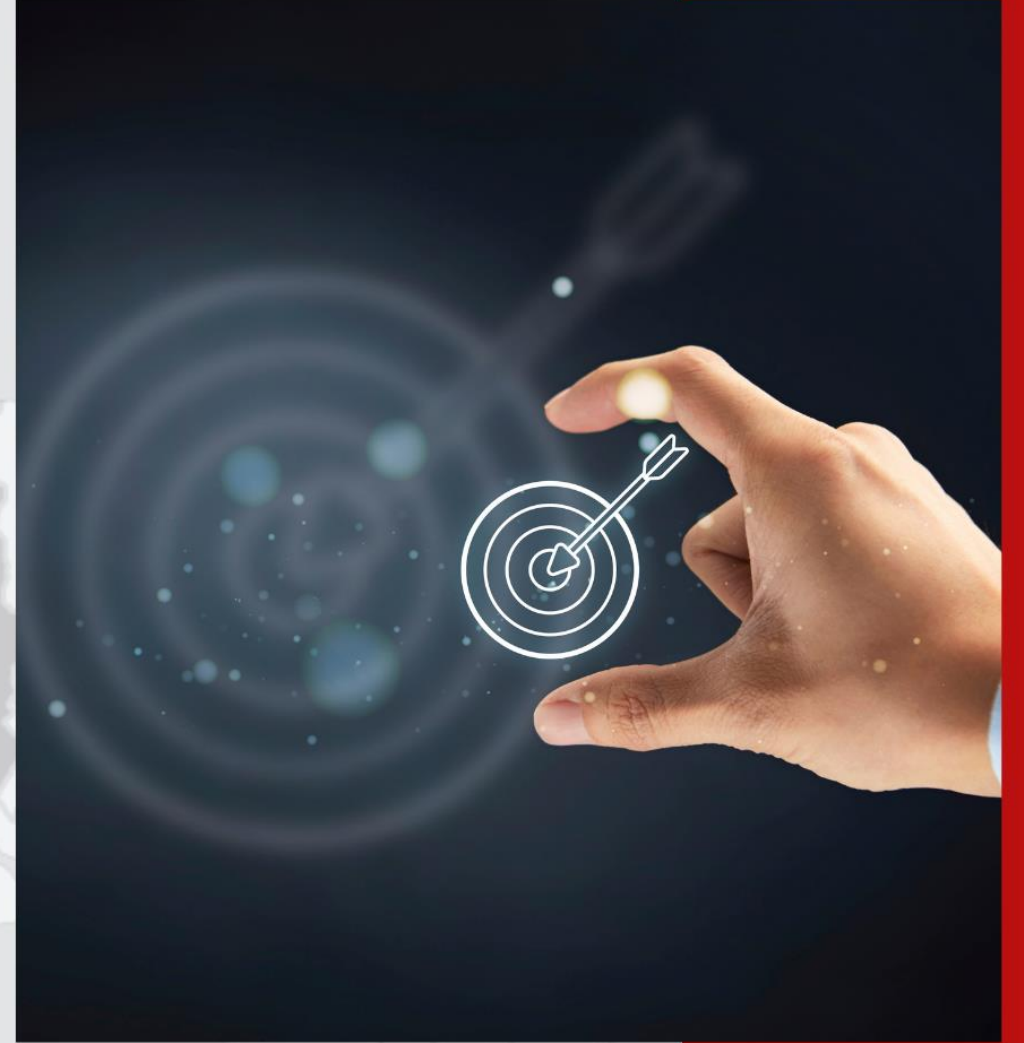
- Düzensiz kentleşmenin olması
- Eğitim bölgeleri arasındaki sosyo- ekonomik gelişmişlik farkı
- Ulaşım sorunu ve trafik yoğunluğu
- Nüfus yoğunluğunun ve göçün fazla olmasının belirlenen hedefleri sürekli değiştirmesi
- Okul çevresinde zararlı madde ve güvenlik kontrollerinin yeterli düzeyde olmaması
- Bağlılıklar (internet, sosyal medya, uyuşturucu, siber zorbalık)

- Parçalanmış aileler
- Ailenin Özel Eğitimle ilgili tanılmalardaki kabul sürecine olan itirazları
- Sektörde sertifikasyona dayalı istihdam yapılmaması
- Ücretli öğretmenlerin çokluğu ve mesleki yetersizliği
- İlçe sınırlarının geniş olması ve alan ziyaretlerini zorlaştırması
- Kurumlarda müstakil bir bütçenin olmaması

## TESPİTLER VE İHTİYAÇLARIN BELİRLENMESİ

Tespitler ve problem alanları önceki bölümlerde verilen Durum Analizi aşamalarında öne çıkan, Durum Analizini özetleyebilecek türde ifadelerden oluşmaktadır. İhtiyaçlar ise bu tespitler ve problem alanları dikkate alındığında ortaya çıkan ihtiyaçları ve gelişim alanlarını ortaya koymaktadır. Durum analizi çalışmaları sonucunda elde edilen bulgulara Durum Analizi Raporunda yer verilmiştir.

3.BÖLÜM:  
GELECEĞE BAKIŞ



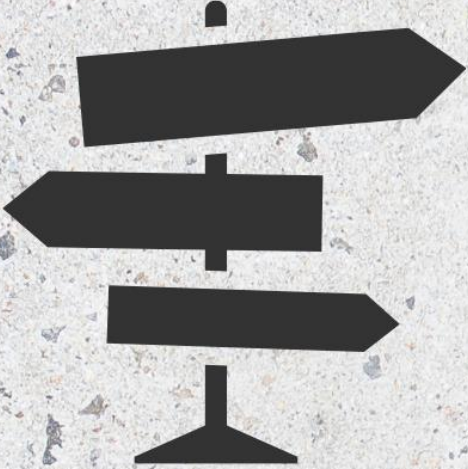


# MİSYONUMUZ

Eđitim đretim srelerini kklerinden aldıđı gle fırsat eđitliđi ilkesi dođrultusunda bireysel farklılıkları da dikkate alarak planlamak ve ađın gerektirdiđi yenilik ve geliřmelere gre bireylerin zihinsel, bedensel, sosyal ve Trke dil geliřimlerini destekleyecek řekilde yrtmek.

# VİZYONUMUZ

Trkiye Yzyılı ilkesiyle, bilgi ađının getirdiđi bilimsel ve teknolojik imknlardan yararlanan, zgr ve zgn dřnebiyen, tarihi deđerlerinden aldıđı mihmandarlık mirasına sahip ıkan, medeniyetimizin ve insanlıđın ortak deđerlerini zmsemiř nesiller yetiřtmek.



# TEMEL DEĐERLERİMİZ

• Fırsat Eđitliđi

evreye ve Canlıların Temel Yařam Haklarına Duyarlılık

Kltrel ve Sanatsal Duyarlılık

Milli ve Manevi Deđerlere Bađlılık

Analitik ve Bilimsel Bakıř

Giriřimcilik, Yaratıcılık ve Yenilikilik

Katılımcılık ve İstiřare Kltr

Tarafsızlık, Gvenilirlik ve Adalet

Sorumluluk

Liyakat



## AMAÇ VE HEDEFLERE İLİŞKİN MİMARİ

**AMAÇ 1:** Temel eğitimde fırsat eşitliği ve eğitime erişimin sağlandığı, öğretim süreçleri ve eğitim ortamlarının etkin kullanıldığı bir ekosistem inşa ederek öğrencileri çağın gerektirdiği evrensel yeterliliklere sahip, milli ve manevi değerleri benimsemiş sağlıklı ve mutlu bireyler olarak yetiştirmek.

- **Hedef 1.1:** Temel eğitimde fırsat eşitliğini sağlayarak eğitime erişimi artırmaya yönelik iyileştirmeler hayata geçirilecektir.
- **Hedef 1.2:** Okul öncesi eğitim desteklenerek okul öncesine erişim imkânları artırılacaktır.
- **Hedef 1.3:** Temel eğitimde bilimsel, sosyal, sportif, kültürel, sanatsal ve toplumsal hizmet gibi alanlarda etkinliklere katılım oranı artırılacak ve sürekli öğrenmeye teşvik etmek amacıyla öğrencilere okuma kültürü kazandırılacaktır.
- **Hedef 1.4:** İlkokul ve ortaokulda öğrenme kayıplarını azaltmaya yönelik destekleyici mekanizmalar güçlendirilecektir.

**AMAÇ 2:** Çağın ihtiyaç duyduğu bilgi, beceri ve yetkinlikleri kazandıran, teknolojiyi üreten, tarih bilinci ve bilim aracılığıyla geleceği kurgulayan, nitelikli insan kaynağı yetiştiren, ekonomiye katkı sunan, değerleriyle bireyi hayata hazır kılan, duygudaşlık ve nezaket kazandıran bir ortaöğretim yapısı ile öğrenciler yetiştirmek.

- **Hedef 2.1:** Öğrencilerin yetkinliklerini ve niteliklerini geliştirmeye yönelik bireysel özellikleri de dikkate alınarak yapılacak çalışmalarla devamsızlık ve sınıf tekrarları azaltılacak ve eğitime katılımı artırılacaktır.
- **Hedef 2.2:** Ortaöğretim sistemi, öğrencilere değişen dünyanın gerektirdiği başta okuma kültürü olmak üzere bilgi, beceri, yetkinlik ve yeterlilikleri kazandıran bir yapı içinde uygulanacaktır.

- **Hedef 2.3:** İmam hatip okullarında bilgi, beceri ve yeterlilikler odağında, akademik başarı ve değerlere yönelik çalışmalar, proje ve sosyal etkinlikler yaygınlaştırılacaktır.
- **Hedef 2.4:** Sosyal ve ekonomik sektörler ile iş birliği içinde ulusal ve uluslararası mesleki yeterliliğe, ahilik kültürüne, meslek ahlakına ve mesleki değerlere sahip; yenilikçi, girişimci, üretken, ekonomiye değer katan ehil iş gücü yetiştirilmesi için çalışılacaktır.
- **Hedef 2.5:** Mesleki ve teknik eğitim alanında eğitim-istihdam-üretim ilişkisi güçlendirilecek ve uluslararası iş birliği ve deneyim paylaşımı teşvik edilecektir.

**AMAÇ 3:** Bireyin bilgi, beceri ve yetkinliklerini geliştirmek amacıyla bireysel, toplumsal ve istihdam odaklı yeni bir yaklaşımla hayat boyu öğrenme imkânları sunmak.

- **Hedef 3.1:** Farklı yeteneklere, özelliklere, ihtiyaçlara ve birikimlere sahip tüm bireylerin yaygın eğitimden aktif olarak yararlanabilmeleri amacıyla eğitimde kapsayıcılık sağlanacaktır.
- **Hedef 3.2:** Hayat boyu öğrenme faaliyetleri ile bireylerde kişisel, çevresel ve mesleki anlamda farkındalık oluşturulacaktır.
- **Hedef 3.3:** Tüm bireylere yönelik günümüz ihtiyaçlarına uygun olarak hazırlanan genel, mesleki ve teknik eğitim kurs programlarının etkin bir şekilde uygulanması sağlanacaktır.
- **Hedef 3.4:** Özel yaygın eğitim hizmetlerinin niteliği, fırsat eşitliği ve erişilebilirlik bağlamında hayat boyu öğrenmeyi destekleyecek şekilde uluslararası standartlara uygun olarak artırılacaktır.

**AMAÇ 4:** Farklılıkları dikkate alan bir özel eğitim ve rehberlik anlayışıyla öğrencilerin, eğitim ve yaşam süreçlerindeki potansiyellerini en üst düzeye çıkaracak ve özel gereksinimli bireylerin toplumla bütünleşmelerini sağlayacak bilgi ve beceriler ile ilgi ve yetenekleri doğrultusunda gelişimlerini destekleyecek fiziki, beşerî ve teknolojik imkânları artırmak.

- **Hedef 4.1:** Öğrencilerin bireysel özelliklerine ve öğrenme ihtiyaçlarına uygun fiziksel ve beşerî iyileştirmeler sağlanarak eğitime erişimleri artırılacaktır.
- **Hedef 4.2:** Özel eğitim ihtiyacı olan öğrencilerin kendi ilgi ve yetenekleri doğrultusunda sosyal ve akademik gelişimleri desteklenecektir.
- **Hedef 4.3:** Akademik, sosyal, duygusal ve mesleki gelişim alanlarında sunulan rehberlik hizmetleri desteklenecektir.

**AMAÇ 5:** Türkiye Yüzyılı inşasında millî, manevi ve kültürel değerlerini özümsemiş; çağın gereklerine uygun bilgi beceri, tutum ve davranışlar ile demokratik anlayışa ve millî şura sahip şahsiyetli ve üretken öğrenciler yetiştirmek.

- **Hedef 5.1:** Sürdürülebilir kalkınma hedeflerine uygun bir yaklaşımla çevre ve iklim değişikliği konusunda farkındalığın artırılması sağlanacaktır.
- **Hedef 5.2:** Eğitim öğretim programları çağın gerektirdiği beceriler, güncel gelişmeler, Türkçenin doğru ve güzel kullanımını destekleyecek şekilde millî-manevi değerler temelinde öğrencilerin seviyesine uygun şekilde uygulanacak, e-çeriklerle bir bütün olarak sunulan ders kitapları ve eğitim araçlarının etkili şekilde kullanılması sağlanacaktır.

- **Hedef 5.3:** Teknolojinin eğitim sistemine daha fazla uyarlanması amacıyla dijital içeriklerin kullanımı artırılacak ve dijital öğretmen yeterlikleri doğrultusunda öğretmenlerin dijital becerilerinin gelişmesi için mahalli hizmet içi eğitim programlarına katılmaları teşvik edilecektir.

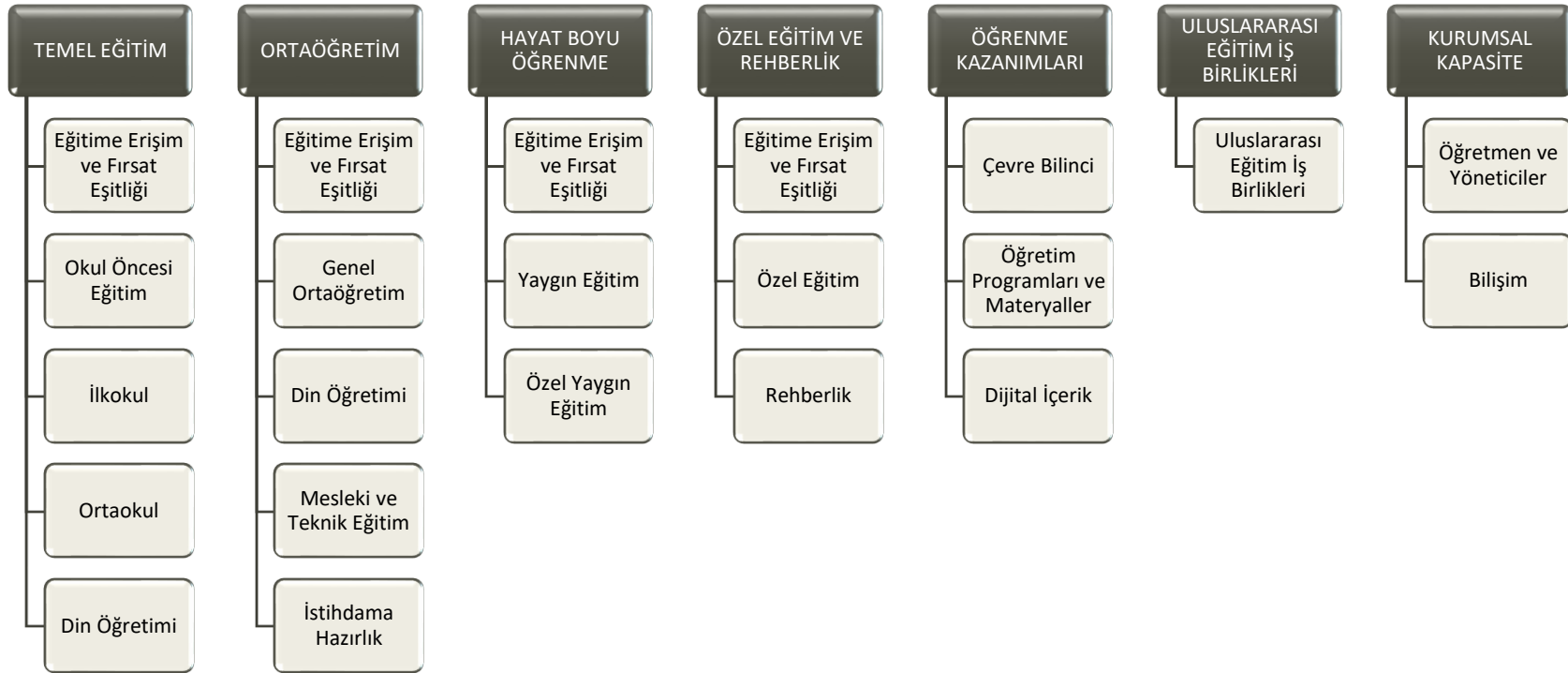
**AMAÇ 6:** Türkiye Yüzyılı vizyonu doğrultusunda ülkemizin uluslararası alanda görünürlüğünü artıracak eğitim diplomasisi çalışmalarıyla yurt dışında yaşayan vatandaşlara, soydaşlara ve ülke vatandaşlarına yönelik eğitim öğretim faaliyetlerini yaygınlaştırmak ve eğitim iş birlikleri geliştirmek.

- **Hedef 6.1:** Güçlü bir eğitim diplomasisi ile uluslararası iş birlikleri geliştirilecek ve Müdürlüğümüzün uluslararası alanda etkililiği artırılacaktır.
- **Hedef 6.2:** Müdürlüğümüzün uluslararası kuruluşlardaki etkinliği güçlendirilecek, uluslararası fonlardan daha fazla faydalanılmasına yönelik çalışmalara ilişkin farkındalık artırılacaktır.

**AMAÇ 7:** Türkiye Yüzyılı vizyonu doğrultusunda fiziki ve teknolojik altyapısıyla güçlü, nitelikli personelle eğitime erişimi ve eğitimde kaliteyi artıracak, etkin ve hesap verebilen kurumsal yapıyı geliştirmek.

- **Hedef 7.1:** Öğretmenlik mesleğinin niteliğinin ve toplumsal statüsünün güçlendirilmesi, öğretmen niteliklerinin artırılması için çalışmalar yapılacaktır.
- **Hedef 7.2:** İlçemizdeki eğitim ortamlarının en uygun teknoloji ile bütünleştirilerek eğitim faaliyetlerinin kesintisiz olarak sürdürülmesi ve ilçemizin bilgi toplumu olması için planlanan çalışmalara destek verilecektir.

## T.C. EYÜPSULTAN İLÇE MİLLÎ EĞİTİM MÜDÜRLÜĞÜ 2024-2028 STRATEJİK PLANI



Şekil 3: Eyüpsultan İlçe Millî Eğitim Müdürlüğü 2024-2028 Stratejik Plan Diyagramı

## AMAÇ, HEDEF, GÖSTERGE VE STRATEJİLER

Bu bölümde Müdürlüğümüz 2024-2028 Stratejik Planı'nın amaç, hedef, hedef kartı ve stratejilerine yer verilmiştir.

Müdürlüğümüzün 2024-2028 Stratejik Planı'nda 7 tematik yapı doğrultusunda amaçlar, hedefler, göstergeler ve stratejiler belirlenmiştir.

Bu kapsamda;

- Temel Eğitim Teması 4 hedef ve bu hedeflere ilişkin 13 performans göstergesi ile 18 strateji,
- Ortaöğretim Teması 5 hedef ve bu hedeflere ilişkin 13 performans göstergesi ile 16 strateji,
- Hayat Boyu Öğrenme Teması 4 hedef ve bu hedeflere ilişkin 9 performans göstergesi ile 9 strateji
- Özel Eğitim ve Rehberlik Teması 3 hedef ve bu hedeflere ilişkin 9 performans göstergesi ile 12 strateji
- Öğrenme Kazanımları Teması 3 hedef ve bu hedeflere ilişkin 5 performans göstergesi ile 6 strateji
- Uluslararası Eğitim İş Birlikleri Teması 2 hedef ve bu hedeflere ilişkin 3 performans göstergesi ile 5 strateji
- Kurumsal Kapasite Teması 2 hedef ve bu hedeflere ilişkin 7 performans göstergesi ile 5 strateji olmak üzere

Müdürlüğümüzün 2024-2028 Stratejik Planı'nda toplam **7 Tematik Amaç, 23 Hedef, 59 Performans Göstergesi ve 71 Strateji** bulunmaktadır.

Söz konusu tematik amaçlar, hedefler, performans göstergeleri ve stratejiler her temanın kendi kartında aşağıdaki tablolarda ayrıntılı şekilde yer almaktadır.

**Amaç 1:** Temel eğitimde bütün öğrenciler için fırsat eşitliği ve eğitime erişimin sağlandığı, öğretim süreçleri ve eğitim ortamlarının etkin kullanıldığı bir ekosistem inşa ederek öğrencileri çağın gerektirdiği evrensel yeterliliklere sahip, millî ve manevi değerleri benimsemiş sağlıklı ve mutlu bireyler olarak yetiştirmek.

**Hedef 1.1:** Temel eğitimde fırsat eşitliğini sağlayarak eğitime erişimi artırmaya yönelik iyileştirmeler hayata geçirilecektir.

<b>Amaç 1</b>	Temel eğitimde tüm öğrenciler için fırsat eşitliği ve eğitime erişimin sağlandığı, öğretim süreçleri ve eğitim ortamlarının etkin kullanıldığı bir ekosistem inşa ederek öğrencileri çağın gerektirdiği evrensel yeterliliklere sahip, millî ve manevi değerleri benimsemiş sağlıklı ve mutlu bireyler olarak yetiştirmek.							
<b>Hedef 1.1</b>	Temel eğitimde fırsat eşitliğini sağlayarak eğitime erişimi artırmaya yönelik iyileştirmeler hayata geçirilecektir.							
<b>Amacın İlgili Olduğu Program/Alt Program Adı</b>	TEMEL EĞİTİM							
<b>Amacın İlgili Olduğu Alt Program Hedefi</b>	Eğitime Erişim ve Fırsat Eşitliği							
<b>Performans Göstergeleri</b>		<b>Hedefe Etkisi (%)</b>	<b>Başlangıç Değeri</b>	<b>2024</b>	<b>2025</b>	<b>2026</b>	<b>2027</b>	<b>2028</b>
<b>PG 1.1.1 Temel eğitimde okullaşma oranı (%)</b>	6-9 yaş	30	96,07	96,30	96,40	96,50	96,60	96,70
	10-13 yaş	30	93,01	93,30	93,40	93,50	93,60	93,70
<b>PG 1.1.2 Öğrenci sayısı 30'dan fazla olan şube oranı (%)</b>	İlkokul	20	49,42	49,20	49,00	48,60	48,20	48,00
	Ortaokul	20	47,80	47,50	47,20	47,00	46,60	46,20
<b>Sorumlu Birim</b>	Temel Eğitim Hizmetleri Şubesi							
<b>İş Birliği Yapılacak Birimler</b>	İEŞM, BİETSİM, DÖŞM, DHŞM							
<b>Stratejiler</b>	S 1.1.1	Okula kayıt konusunda mevcut durum gözden geçirilerek yasal düzenlemelerin etkin bir şekilde uygulanması sağlanacaktır.						
	S 1.1.2	Toplumun tüm kesimlerinden daha çok öğrencinin özel okullara erişim imkânını artırmaya yönelik politikaların etkin bir şekilde uygulanması sağlanacaktır.						

	S 1.1.3	Tüm öğrencilerimize fırsat eşitliği içinde eğitimlerine devam edebilmelerine yönelik ücretsiz ders kitabı dağıtımı ve öğrenci taşıma hizmetleri gibi uygulamalar iyileştirilerek devam edecektir.
	S 1.1.4	Öğrencilerin şubelere dağılımına yönelik mevcut durum analizi yapılacak ve okulların fiziki mekân kapasitesinin artırılmasına yönelik çalışmalar kapsamında sivil toplum kuruluşları ve hayırseverler vatandaşlarla hibe görüşmeleri yapılacaktır.
	S 1.1.5	Okullarda öğrencilerin şube ve öğretmen seçiminin sistem üzerinden otomatik olarak yapılması sağlanacaktır.
<b>Riskler</b>		<ul style="list-style-type: none"><li>• Yurt içi ve yurt dışı göç hareketlerinin nüfus dağılımını olumsuz etkilemesi</li><li>• Sınıf mevcudunun fazla olmasının öğrencilerin bütüncül gelişim ihtiyaçlarına cevap vermeyi güçleştirilmesi</li></ul>
<b>Maliyet Tahmini</b>		1.581.335 TL
<b>Tespitler</b>		<ul style="list-style-type: none"><li>• Nüfus hareketleri ve doğa kaynaklı afetler sonucunda derslik ihtiyacının oluşması</li></ul>
<b>İhtiyaçlar</b>		<ul style="list-style-type: none"><li>• Okul/kurum standartlarının gelişmeler doğrultusunda yeniden yapılandırılması</li><li>• Özel sektöre, sivil toplum kuruluşlarına ve hayırsever vatandaşlara yönelik eğitim yatırımlarının desteklenmesi amacıyla teşvik edici çalışmalar yapılması</li></ul>

**Amaç 1:** Temel eğitimde bütün öğrenciler için fırsat eşitliği ve eğitime erişimin sağlandığı, öğretim süreçleri ve eğitim ortamlarının etkin kullanıldığı bir ekosistem inşa ederek öğrencileri çağın gerektirdiği evrensel yeterliliklere sahip, millî ve manevi değerleri benimsemiş sağlıklı ve mutlu bireyler olarak yetiştirmek.

**Hedef 1.2:** Okul öncesi eğitim desteklenerek okul öncesine erişim imkânları artırılacaktır.

<b>Amaç 1</b>	Temel eğitimde tüm öğrenciler için fırsat eşitliği ve eğitime erişimin sağlandığı, öğretim süreçleri ve eğitim ortamlarının etkin kullanıldığı bir ekosistem inşa ederek öğrencileri çağın gerektirdiği evrensel yeterliliklere sahip, millî ve manevi değerleri benimsemiş sağlıklı ve mutlu bireyler olarak yetiştirmek.							
<b>Hedef 1.2</b>	Okul öncesi eğitim desteklenerek okul öncesine erişim imkânları artırılacaktır.							
<b>Amacın İlgili Olduğu Program/Alt Program Adı</b>	TEMEL EĞİTİM							
<b>Amacın İlgili Olduğu Alt Program Hedefi</b>	Okul Öncesi Eğitim							
<b>Performans Göstergeleri</b>	<b>Hedefe Etkisi (%)</b>	<b>Başlangıç Değeri</b>	<b>2024</b>	<b>2025</b>	<b>2026</b>	<b>2027</b>	<b>2028</b>	
<b>PG 1.2.1 İlkokul birinci sınıf öğrencilerinden en az bir yıl okul öncesi eğitim almış öğrenci oranı (%)</b>	25	64,6	65,00	66,00	67,00	68,00	69,00	
<b>PG 1.2.2 Okul öncesi okullaşma oranı (%) (Yaş Grubu)</b>	3-5 yaş	25	53,19	54,00	55,00	56,00	57,00	58,00
	4-5 yaş	25	70,58	71,00	72,00	73,00	74,00	75,00
<b>PG 1.2.3 Ebeveynine aile eğitimi verilen okul öncesi çocuk sayısı</b>	25	0	100	125	150	175	200	
<b>Sorumlu Birim</b>	Temel Eğitim Hizmetleri Şubesi							
<b>İş Birliği Yapılacak Birimler</b>	BİETŞM, SGŞM, İEŞM							
<b>Stratejiler</b>	S 1.2.1	Alternatif erişim modelleri yaygınlaştırılacaktır.						
	S 1.2.2	Okul öncesi eğitimde fiziki mekân kapasitesinin artırılması için çalışmalar yapılacaktır.						
	S 1.2.3	Okul öncesi eğitimde ebeveyn bilgilendirme çalışmaları artırılacaktır.						
	S 1.2.4	Okul öncesi eğitimde okul-aile iş birliği; farkındalık geliştirme ve bilgilendirme çalışmaları yapılarak geliştirilecektir.						



<b>Riskler</b>	<ul style="list-style-type: none"><li>Okul öncesi eğitim veren kurumların tek bir çatı altında toplanması için mevzuat düzenlemesinin yapılmaması</li><li>İhtiyaçların karşılanmasına yönelik mali kaynakların yetersiz kalması</li><li>Okul öncesi eğitimde kurumsal kapasitede istenilen düzeye ulaşamaması</li></ul>
<b>Maliyet Tahmini</b>	624.745 TL
<b>Tespitler</b>	<ul style="list-style-type: none"><li>Okul öncesi eğitim standartlarının güncel olmaması</li><li>Okul öncesi eğitimde okullaşma oranının OECD ortalamasının altında olması</li><li>Okul öncesi eğitim özelinde yardımcı personele ihtiyaç duyulması</li><li>Ailelerin okul öncesi eğitime ilişkin farkındalık düzeyinin yeterince yüksek olmaması</li></ul>
<b>İhtiyaçlar</b>	<ul style="list-style-type: none"><li>Okul öncesi eğitimin standartlarının güncellenmesi</li><li>Okul öncesi dönemde erişim imkânlarının artırılması</li><li>Okul öncesi eğitimin kurumsal kapasitesinin artırılması</li><li>Aile eğitimlerine devam edilmesi</li></ul>

**Amaç 1:** Temel eğitimde bütün öğrenciler için fırsat eşitliği ve eğitime erişimin sağlandığı, öğretim süreçleri ve eğitim ortamlarının etkin kullanıldığı bir ekosistem inşa ederek öğrencileri çağın gerektirdiği evrensel yeterliliklere sahip, millî ve manevi değerleri benimsemiş sağlıklı ve mutlu bireyler olarak yetiştirmek.

Hedef 1.3: Temel eğitimde bilimsel, sosyal, sportif, kültürel, sanatsal ve toplumsal hizmet gibi alanlarda etkinliklere katılım oranı artırılacak ve sürekli öğrenmeye teşvik etmek amacıyla öğrencilere okuma kültürü kazandırılacaktır.

<b>Amaç 1</b>	Temel eğitimde tüm öğrenciler için fırsat eşitliği ve eğitime erişimin sağlandığı, öğretim süreçleri ve eğitim ortamlarının etkin kullanıldığı bir ekosistem inşa ederek öğrencileri çağın gerektirdiği evrensel yeterliliklere sahip, millî ve manevi değerleri benimsemiş sağlıklı ve mutlu bireyler olarak yetiştirmek.							
<b>Hedef 1.3</b>	Temel eğitimde bilimsel, sosyal, sportif, kültürel, sanatsal ve toplumsal hizmet gibi alanlarda etkinliklere katılım oranı artırılacak ve sürekli öğrenmeye teşvik etmek amacıyla öğrencilere okuma kültürü kazandırılacaktır.							
<b>Amacın İlgili Olduğu Program/Alt Program Adı</b>	TEMEL EĞİTİM							
<b>Amacın İlgili Olduğu Alt Program Hedefi</b>	İlkokul ve Ortaokul							
<b>Performans Göstergeleri</b>		<b>Hedefe Etkisi (%)</b>	<b>Başlangıç Değeri</b>	<b>2024</b>	<b>2025</b>	<b>2026</b>	<b>2027</b>	<b>2028</b>
<b>PG 1.3.1 Temel eğitimde en az bir sosyal etkinliğe katılan öğrenci oranı (%)</b>	İlkokul	15	67,3	67,5	66,00	67,00	68,00	69,00
	Ortaokul	15	53,04	53,10	53,50	54,00	55,00	56,00
<b>PG 1.3.2 Ortaokulda en az bir sosyal etkinliğe katılan öğrenci oranı (Din Öğretimi) (%)</b>	İmam Hatip Ortaokulu	10	78,20	79,00	80,00	81,00	82,00	83,00
<b>PG 1.3.3 Öğrenci başına okunan kitap sayısı</b>	İlkokul	10	5	5,5	6	6,5	7	7,5
	Ortaokul	10	4	4,5	5	5,5	6	6,5
<b>PG 1.3.4 Okuma kültürünü artırmaya yönelik düzenlenen etkinliklere katılan öğrenci oranı (%)</b>		10	5,00	10,00	15,00	20,00	25,00	30,00

<b>PG 1.3.5 Geleneksel çocuk oyunlarına yönelik bahçe düzenlemesi yapılan okul oranı (%)</b>	Okul öncesi	10	0	3	6	9	12	15
	İlkokul	10	0	3	6	9	12	15
	Ortaokul	10	0	3	6	9	12	15
<b>Sorumlu Birim</b>		Temel Eğitim Hizmetleri Şubesi						
<b>İş Birliği Yapılacak Birimler</b>		İEŞM, BİETŞM, DHŞM, DÖŞM, HBÖŞM						
<b>Stratejiler</b>	S 1.3.1	Temel eğitim okulları arasında yarışmalar ve etkinlikler düzenlenecektir.						
	S 1.3.2	Türkiye Yüzyılı perspektifinde, ülkemizin gelecek vizyonu doğrultusunda yeni eserlerin bilim, kültür, sanayi ve teknoloji alanındaki gelişmelerin tanıtımı yapılacak; müze ve ören yerleri, tarihi eserler ve camiler, kaleler, şehitlikler, kütüphaneler, bilim merkezleri, üniversiteler vb. şehirlerimizin tarihi ve kültürel mekânlarının ziyaret edilmesi sağlanacaktır.						
	S 1.3.3	Öğrencilerin insan, şehir, kültür ve medeniyet arasındaki ilişkiyi kavrayarak kendi yaşadığı şehri yakından tanınması, imkân ve özelliklerini öğrenerek mekân ve zaman ilişkisi bağlamında keşfetmesi, şehrinin soyut ve somut kültürel mirasını, değerlerini bilmesi ve koruması için okul içi ve okul dışı etkinlikler yapılacaktır.						
	S 1.3.4	Öğrencilerin bilimsel, kültürel, sanatsal, sportif ve toplumsal hizmet etkinliklerine katılımını artırmak amacıyla çok yönlü destekleme ve izleme ve değerlendirme mekanizmaları geliştirilerek, çocukların sağlıklı yaşam becerileri ve alışkanlıklar edinmeleri için sağlıklı beslenme ve fiziksel aktivitelerine yönelik çalışmalar yürütülecektir.						
	S 1.3.5	Okul bahçeleri geleneksel çocuk oyunlarına yönelik düzenlenecek ve e-Okul Sistemi'nde bulunan sosyal etkinlik modülünde geleneksel çocuk oyunlarının izleme ve değerlendirme çalışması yapılacaktır.						
<b>Riskler</b>	<ul style="list-style-type: none"> <li>Okul dışı sosyal etkinliklere öğrenci katılımında güvenlik riskinin var olması</li> <li>Mali ihtiyaçların teminindeki kaynak yetersizliği</li> <li>Dezavantajlı bölgelerde sosyal etkinliklerin uygulanmasına yönelik zorluklar</li> </ul>							
<b>Maliyet Tahmini</b>	28.810.939 TL							
<b>Tespitler</b>	<ul style="list-style-type: none"> <li>Öğrencilerin öğrenme etkinliklerini destekleyecek, yenilikçi ve yaratıcı düşünme becerilerini geliştirecek fırsatların yetersiz olması</li> <li>Ailelerin akademik kaygı sebebiyle öğrencileri sosyal ve kültürel etkinliklere daha az göndermeleri</li> <li>Okulların, çevrelerinde bulunan ve öğrencilerin gelişimlerine katkı sunabilecek kurum ve kuruluşlarla yeterince etkileşim içinde olmaması</li> <li>Bağımlılık oluşturan (obezite, dijital bağımlılık vd.) unsurların erken yaşlarda ortaya çıkması</li> </ul>							

**İhtiyaçlar**

- İlgili kurum ve kuruluşlarla iş birliğinin artırılması
- Öğrencilerin sosyal, sportif, kültürel açıdan fırsat eşitliği temelinde desteklenme ihtiyacı
- Öğrencileri sosyal, sportif, kültürel faaliyetlere yönlendirecek teşvik mekanizmalarının güçlendirilmesi
- Okul bahçelerinde ve diğer eğitim ortamlarında geleneksel oyun alanı ihtiyacı

**Amaç 1:** Temel eğitimde bütün öğrenciler için fırsat eşitliği ve eğitime erişimin sağlandığı, öğretim süreçleri ve eğitim ortamlarının etkin kullanıldığı bir ekosistem inşa ederek öğrencileri çağın gerektirdiği evrensel yeterliliklere sahip, millî ve manevi değerleri benimsemiş sağlıklı ve mutlu bireyler olarak yetiştirmek.

Hedef 1.4: İlkokul ve ortaokulda öğrenme kayıplarını azaltmaya yönelik destekleyici mekanizmalar güçlendirilecektir.

<b>Amaç 1</b>	Temel eğitimde tüm öğrenciler için fırsat eşitliği ve eğitime erişimin sağlandığı, öğretim süreçleri ve eğitim ortamlarının etkin kullanıldığı bir ekosistem inşa ederek öğrencileri çağın gerektirdiği evrensel yeterliliklere sahip, millî ve manevi değerleri benimsemiş sağlıklı ve mutlu bireyler olarak yetiştirmek.							
<b>Hedef 1.4</b>	İlkokul ve ortaokulda öğrenme kayıplarını azaltmaya yönelik destekleyici mekanizmalar güçlendirilecektir.							
<b>Amacın İlgili Olduğu Program/Alt Program Adı</b>	TEMEL EĞİTİM							
<b>Amacın İlgili Olduğu Alt Program Hedefi</b>	İlkokul ve Ortaokul							
<b>Performans Göstergeleri</b>	<b>Hedefe Etkisi (%)</b>	<b>Başlangıç Değeri</b>	<b>2024</b>	<b>2025</b>	<b>2026</b>	<b>2027</b>	<b>2028</b>	
<b>PG 1.4.1 Destekleme ve Yetiştirme Kurslarından yararlanan öğrenci oranı (%)</b>	20	12,00	12,50	13,00	14,00	15,00	16,00	
<b>PG 1.4.2 İlkokullarda yetiştirme programına dâhil olması beklenen öğrencilerin programa katılma oranı (%)</b>	30	47,9	48,00	48,10	48,20	48,30	48,40	
<b>PG 1.4.3 20 gün ve üzeri özürsüz devamsızlık yapan öğrenci oranı (%)</b>	İlkokul	25	5,24	5,00	4,75	4,50	4,25	4,00
	Ortaokul	25	6,80	6,75	6,25	6,00	5,75	5,50
<b>Sorumlu Birim</b>	Temel Eğitim Hizmetleri Şubesi							
<b>İş Birliği Yapılacak Birimler</b>	OŞM, BİETŞM, DHŞM, DÖŞM							
<b>Stratejiler</b>	S 1.4.1	Destekleme ve Yetiştirme Kurslarına yönelik ihtiyaç analizleri doğrultusunda nitelik artırma çalışmaları yapılacaktır.						
	S 1.4.2	İlkokullarda mevcut yetiştirme programlarının tamamlanamamasına sebep olan durumlara yönelik tedbirler geliştirilecektir.						

	S 1.4.3	Evde ya da hastanede eğitim alan öğrencilerin durumlarının, e-Okul Yönetim Bilgi Sistemi'ne eksiksiz bir şekilde işlenmesi ve eğitim hizmetlerine yönelik gerekli planlamanın yapılması sağlanacaktır.
	S 1.4.4	Öğrencilerin devamsızlık nedenleri analiz edilerek ailelere yönelik bilgilendirme çalışmaları yapılacaktır.
<b>Riskler</b>		<ul style="list-style-type: none"><li>• Aileleri gelişim temelli değerlendirme anlayışından uzaklaştıran kademeler arası geçişlerde uygulanan sınav yöntemlerinin devam ettirilmesi</li><li>• Öğrencilerin okula devamının sağlanması hususunda okul-aile iş birliğinin yetersiz kalması</li><li>• Öğrenme kayıplarının telafi edilmesi amacıyla düzenlenen mekanizmaların yetersiz kalması</li></ul>
<b>Maliyet Tahmini</b>		28.810.939 TL
<b>Tespitler</b>		<ul style="list-style-type: none"><li>• Destekleme ve Yetiştirme Kurslarında devamsızlık oranının ve kapanan kurs sayısının fazla olması</li><li>• İlkokullarda yetiştirme programına katılımın az olması</li><li>• Öğrenme kayıplarını önlemeye yönelik mekanizmaların yetersiz kalması</li></ul>
<b>İhtiyaçlar</b>		<ul style="list-style-type: none"><li>• Devamsızlığın önlenmesi ve öğrenme kayıplarının giderilmesi için rehberlik sisteminin geliştirilmesi</li><li>• Öğrenciler üzerinde sınav baskısı oluşturmayacak bir geçiş sistemi</li><li>• Öğrenme kayıplarını telafi edecek güçlü mekanizmalara ihtiyaç duyulması</li></ul>

**Amaç 2:** Çağın ihtiyaç duyduğu bilgi, beceri ve yetkinlikleri kazandıran, teknolojiyi üreten, tarih bilinci ve bilim aracılığıyla geleceği kurgulayan, nitelikli insan kaynağı yetiştiren, ekonomiye katkı sunan, değerleriyle bireyi hayata hazır kılan, duygudaşlık ve nezaket kazandıran bir ortaöğretim yapısı ile öğrenciler yetiştirmek.

Hedef 2.1: Öğrencilerin yetkinliklerini ve niteliklerini geliştirmeye yönelik bireysel özellikleri de dikkate alınarak yapılacak çalışmalarla devamsızlık ve sınıf tekrarları azaltılacak ve eğitime katılımları artırılacaktır.

<b>Amaç 2</b>	Çağın ihtiyaç duyduğu bilgi, beceri ve yetkinlikleri kazandıran, teknolojiyi üreten, tarih bilinci ve bilim aracılığıyla geleceği kurgulayan, nitelikli insan kaynağı yetiştiren, ekonomiye katkı sunan, değerleriyle bireyi hayata hazır kılan, duygudaşlık ve nezaket kazandıran bir ortaöğretim yapısı ile öğrenciler yetiştirmek.							
<b>Hedef 2.1</b>	Öğrencilerin yetkinliklerini ve niteliklerini geliştirmeye yönelik bireysel özellikleri de dikkate alınarak yapılacak çalışmalarla devamsızlık ve sınıf tekrarları azaltılacak ve eğitime katılımları artırılacaktır.							
<b>Amacın İlgili Olduğu Program/Alt Program Adı</b>	ORTAÖĞRETİM							
<b>Amacın İlgili Olduğu Alt Program Hedefi</b>	Eğitime Erişim ve Fırsat Eşitliği							
<b>Performans Göstergeleri</b>	<b>Hedefe Etkisi (%)</b>	<b>Başlangıç Değeri</b>	<b>2024</b>	<b>2025</b>	<b>2026</b>	<b>2027</b>	<b>2028</b>	
<b>PG 2.1.1 Ortaöğretimde okullaşma oranı (14-17) (Yaş Grubu) (%)</b>	25	98,60	98,70	98,80	98,90	99,00	99,10	
<b>PG 2.1.2 Ortaöğretimde 20 gün ve üzeri devamsız öğrenci oranı (%) (Özürlü ve özürsüz)</b>	Genel Ortaöğretim	5,70	5,60	5,50	5,25	5,00	4,75	
	İmam Hatip Liseleri	25	8,30	8,25	8,15	8,05	7,95	7,85
	Mesleki ve Teknik Eğitim	10,30	10,25	10,15	10,05	9,95	9,85	

<b>PG 2.1.3 Ortaöğretimde 9. sınıf tekrar oranı (%)</b>	Genel Ortaöğretim	25	3,49	3,40	3,20	3,00	2,80	2,60
	İmam Hatip Liseleri		10,39	10,30	10,10	9,90	9,70	9,50
	Mesleki ve Teknik Eğitim		17,82	17,75	17,55	17,35	17,15	16,90
<b>PG 2.1.4 Ortaöğretimde en az bir sosyal etkinliğe katılan öğrenci oranı (%)</b>	Genel Ortaöğretim	25	75,50	76,00	77,00	78,00	79,00	80,00
	İmam Hatip Liseleri		77,00	78,00	79,00	80,00	81,00	82,00
	Mesleki ve Teknik Eğitim		62,00	63,00	64,00	64,00	66,00	67,00
<b>Sorumlu Birim</b>		Ortaöğretim Hizmetleri Şubesi						
<b>İş Birliği Yapılacak Birimler</b>		BİETŞM, DÖŞM, MTEŞM						
<b>Stratejiler</b>	S 2.1.1	Öğrencilerin ortaöğretime katılımlarının artırılmasına, devamsızlık ve sınıf tekrarlarının azaltılmasına ve örgün eğitim içinde kalmalarına yönelik çalışmalar yapılacaktır.						
	S 2.1.2	Ortaöğretimde öğrencilerin akademik, bilimsel, sosyal, kültürel, sanatsal, sportif faaliyetler ile sosyal sorumluluk programı kapsamındaki çalışmalara katılımları sağlanacaktır.						
	S 2.1.3	Öğrenci Gelişim Dosyası öğrencilerin farklı yönlerden gelişimlerinin izlenip değerlendirilmesine imkân verecek bir yapı ile uygulanacaktır.						
<b>Riskler</b>	<ul style="list-style-type: none"> <li>Sosyoekonomik nedenlerle yurt içi nüfus hareketlerinde yaşanan düzensizlik</li> <li>Bölgeler arası gelişmişlik düzeyinde farklılıkların devam etmesi</li> <li>Ortaöğretim çağındaki öğrencilerin örgün eğitimden yaygın eğitim kurumlarına geçiş talebi</li> <li>Uluslararası konjonktürel gelişmelerin ve ekonomik göstergelerin eğitim üzerindeki baskısı</li> </ul>							
<b>Maliyet Tahmini</b>	48.860.514 TL							



<b>Tespitler</b>	<ul style="list-style-type: none"><li>• Eğitim ortamlarının öğrencilerin sosyal, sportif ve kültürel ihtiyaçlarını karşılamakta yetersiz olması</li><li>• Bazı öğrencilerin maddi imkânsızlıklar sebebiyle ortaöğretime devam edememesi</li><li>• Eğitim maliyetlerinde öngörülemeyen artışlar olması</li><li>• Doğa kaynaklı afetlerin, salgın hastalık vb. durumların eğitim süreçlerinin sürdürülebilirliğine engel oluşturması</li></ul>
<b>İhtiyaçlar</b>	<ul style="list-style-type: none"><li>• Öğrencilerin devamsızlıklarının önlenmesi, ilgi ve yeteneklerine uygun olarak yönlendirilmesi ve ortaöğretime katılımlarının artırılması için rehberlik sisteminin güçlendirilmesi</li><li>• Okul aidiyetinin geliştirilmesi amacıyla öğrencilere yönelik sosyal etkinliklerin artırılması</li><li>• Eğitim ortamlarının öğrenci ihtiyaçlarına cevap verecek şekilde geliştirilmesi ve buna yönelik finansmanın sağlanması</li><li>• Ortaöğretimde akademik başarısızlık, devamsızlık, sınıf tekrarı ve okul terkine sebep olan faktörlerin tespit edilmesi</li></ul>

**Amaç 2:** Çağın ihtiyaç duyduğu bilgi, beceri ve yetkinlikleri kazandıran, teknolojiyi üreten, tarih bilinci ve bilim aracılığıyla geleceği kurgulayan, nitelikli insan kaynağı yetiştiren, ekonomiye katkı sunan, değerleriyle bireyi hayata hazır kılan, duygudaşlık ve nezaket kazandıran bir ortaöğretim yapısı ile öğrenciler yetiştirmek.

**Hedef 2.2:** Ortaöğretim sistemi, öğrencilere değişen dünyanın gerektirdiği başta okuma kültürü olmak üzere bilgi, beceri, yetkinlik ve yeterlilikleri kazandıran bir yapı içinde uygulanacaktır.

<b>Amaç 2</b>	Çağın ihtiyaç duyduğu bilgi, beceri ve yetkinlikleri kazandıran, teknolojiyi üreten, tarih bilinci ve bilim aracılığıyla geleceği kurgulayan, nitelikli insan kaynağı yetiştiren, ekonomiye katkı sunan, değerleriyle bireyi hayata hazır kılan, duygudaşlık ve nezaket kazandıran bir ortaöğretim yapısı ile öğrenciler yetiştirmek.						
<b>Hedef 2.2</b>	Ortaöğretim sistemi, öğrencilere değişen dünyanın gerektirdiği başta okuma kültürü olmak üzere bilgi, beceri, yetkinlik ve yeterlilikleri kazandıran bir yapı içinde uygulanacaktır.						
<b>Amacın İlgili Olduğu Program/Alt Program Adı</b>	ORTAÖĞRETİM						
<b>Amacın İlgili Olduğu Alt Program Hedefi</b>	Genel Ortaöğretim						
<b>Performans Göstergeleri</b>	<b>Hedefe Etkisi (%)</b>	<b>Başlangıç Değeri</b>	<b>2024</b>	<b>2025</b>	<b>2026</b>	<b>2027</b>	<b>2028</b>
<b>PG 2.2.1 Genel ortaöğretimde tescil edilen patent, faydalı model, marka ve tasarım sayısı</b>	50	0	1	3	5	7	9
<b>PG 2.2.2 Öğrenci başına okunan kitap sayısı</b>	50	7	7,25	7,50	8,00	8,50	9,00
<b>Sorumlu Birim</b>	Ortaöğretim Hizmetleri Şubesi						

İş Birliği Yapılacak Birimler		BIETŞM, DÖŞM, MTEŞM
<b>Stratejiler</b>	S 2.2.1	Türkiye Yüzyılı vizyonu kapsamında dünyada bilim, kültür ve sanatta söz sahibi olabilmek için genel ortaöğretimde niteliğin geliştirilmesine yönelik çalışmalar yapılacaktır.
	S 2.2.2	Ortaöğretimde öğrencilerin bütüncül gelişimini destekleyecek yeni bir eğitim yaklaşımı ile hazırlanacak ve güncellenecek olan öğretim programlarının gereği gibi uygulanması sağlanacaktır.
	S 2.2.3	Öğrencilerimizin, öğrenme sorumluluğu kazandıracak üst düzey düşünme becerileri ile sosyal ve duygusal becerilerini geliştirecek şekilde tasarlanacak olan ders kitapları ve materyallerden ve yapay zekâ destekli bireysel öğrenme platformundan etkin bir şekilde yararlanması sağlanacaktır.
	S 2.2.4	Genel ortaöğretimde eğitim ve öğretim süreçlerinin geliştirilmesi amacıyla okullar arası nitelik ve başarı farklılıklarının izlenmesi ve iyileştirilmesine yönelik çalışmaların yapılması sağlanacaktır.
	S 2.2.5	Eğitim süreçleri; öğrencilerin millî, manevi ve evrensel değerleri tutum ve davranışa dönüştürebilecekleri bir anlayışla güçlendirilecek, okuma kültürünü desteklemeye yönelik çalışmalar yürütülecektir.
<b>Riskler</b>	<ul style="list-style-type: none"> <li>• Öğrenci velilerinin yükseköğretime çok fazla değer atfetmesi</li> <li>• Konjonktürel ve sosyoekonomik alandaki gelişmelerin eğitimde yeni uygulamaların hayata geçirilmesi ve geliştirme çalışmaları üzerinde baskı oluşturması</li> <li>• Bölgesel ve okullar arası farklılıkların devam etmesi</li> <li>• Kurumsal kapasitede geliştirmeye açık alanların olması ve değişime karşı farklı kesimlerden direnç gösterilmesi</li> </ul>	
<b>Maliyet Tahmini</b>	556.437 TL	
<b>Tespitler</b>	<ul style="list-style-type: none"> <li>• Genel ortaöğretimde, öğrencilerin çok yönlü gelişimini destekleyecek uygulamaların istenen düzeyde olmaması</li> <li>• Genel ortaöğretim kurumları arası imkân ve başarı farklılıklarının olması</li> <li>• Projelerin yürütülebilmesi için finans kaynağının yeterli olmaması ve proje yürütücülerinin yeterince desteklenememesi</li> </ul>	

**İhtiyaçlar**

- Eğitimin paydaşları ile iş birliklerinin artırılması
- Genel ortaöğretimde, ulusal ve uluslararası projeler ile patent, faydalı model, marka ve tasarım sayısının artırılması amacıyla fen ve sosyal bilimler liseleri öğretmen seçiminde standartların geliştirilmesi
- Genel ortaöğretimde mevcut uygulamaların öğrencilerin çok yönlü gelişimini destekleyecek projelerle ilgilenmesine ve yeni projeler üretmesine imkân verecek şekilde düzenlenmesi
- Öğretim programları ile öğrencilerin fiziksel, sosyal, duyuşsal yanlarının bütüncül bir şekilde geliştirilmesi
- Proje okulu anlayışı yerine “Proje Üreten Okul” anlayışının yerleştirilmesi

**Amaç 2:** Çağın ihtiyaç duyduğu bilgi, beceri ve yetkinlikleri kazandıran, teknolojiyi üreten, tarih bilinci ve bilim aracılığıyla geleceği kurgulayan, nitelikli insan kaynağı yetiştiren, ekonomiye katkı sunan, değerleriyle bireyi hayata hazır kılan, duygudaşlık ve nezaket kazandıran bir ortaöğretim yapısı ile öğrenciler yetiştirmek.

Hedef 2.3: İmam hatip okullarında bilgi, beceri ve yeterlilikler odağında, akademik başarı ve değerlere yönelik çalışmalar, proje ve sosyal etkinlikler yaygınlaştırılacaktır.

<b>Amaç 2</b>	Çağın ihtiyaç duyduğu bilgi, beceri ve yetkinlikleri kazandıran, teknolojiyi üreten, tarih bilinci ve bilim aracılığıyla geleceği kurgulayan, nitelikli insan kaynağı yetiştiren, ekonomiye katkı sunan, değerleriyle bireyi hayata hazır kılan, duygudaşlık ve nezaket kazandıran bir ortaöğretim yapısı ile öğrenciler yetiştirmek.						
<b>Hedef 2.3</b>	İmam hatip okullarında bilgi, beceri ve yeterlilikler odağında, akademik başarı ve değerlere yönelik çalışmalar, proje ve sosyal etkinlikler yaygınlaştırılacaktır.						
<b>Amacın İlgili Olduğu Program/Alt Program Adı</b>	ORTAÖĞRETİM						
<b>Amacın İlgili Olduğu Alt Program Hedefi</b>	Din Öğretimi						
<b>Performans Göstergeleri</b>	<b>Hedefe Etkisi (%)</b>	<b>Başlangıç Değeri</b>	<b>2024</b>	<b>2025</b>	<b>2026</b>	<b>2027</b>	<b>2028</b>
<b>PG 2.3.1 Din öğretiminde tescil edilen patent, faydalı model, marka ve tasarım sayısı</b>	50	0	1	3	4	6	8
<b>PG 2.3.2 İmam hatip okullarında yürütülen ulusal ve uluslararası proje sayısı</b>	50	1	2	3	4	5	6
<b>Sorumlu Birim</b>	Din Öğretimi Hizmetleri Şubesi						
<b>İş Birliği Yapılacak Birimler</b>	OŞM, ÖERHŞM						

<b>Stratejiler</b>	S 2.3.1	İmam hatip okullarının eğitim öğretim süreçleri iyileştirilecek, öğrencilerin akademik gelişimleri desteklenecek, rehberlik ve mesleki planlama çalışmalarının etkinliği artırılacaktır.
	S 2.3.2	İmam hatip okullarında yürütülen proje ve sosyal etkinliklerin sayısı ve çeşitliliği artırılacaktır.
	S 2.3.3	Türkiye Yüzyılı perspektifi ve ihtiyaç analizleri doğrultusunda imam hatip okullarındaki program çeşitliliğinin uygulanması sağlanacaktır.
<b>Riskler</b>		<ul style="list-style-type: none"><li>Proje hazırlama konusunda istenen düzeyde imkân ve fırsatın olmayışı</li><li>Din öğretiminde tescil edilen patent, faydalı model, marka ve tasarım sayısı ile ulusal ve uluslararası projelerin niteliğinin artırılması için alternatif finans kaynaklarının bulunamaması</li></ul>
<b>Maliyet Tahmini</b>		552.380 TL
<b>Tespitler</b>		<ul style="list-style-type: none"><li>İmam hatip okullarının haftalık ders dağılımının, öğrencilerin çok yönlü gelişimini destekleyecek projelerle ilgilenmesine istenen düzeyde imkân vermemesi</li><li>Yükseköğretim Kurumları Sınavındaki başarının daha fazla artırılmak istenmesi</li><li>İmam hatip okulları arası imkân ve başarı farklılıklarının olması</li><li>Projelerin yürütülebilmesi için finans kaynağının yeterli olmaması ve proje yürütücülerinin yeterince desteklenememesi</li></ul>
<b>İhtiyaçlar</b>		<ul style="list-style-type: none"><li>Eğitimin niteliğinin geliştirilmesine yönelik müftülükler, yerel yönetimler, üniversiteler vd. paydaşlarla iş birliklerinin artırılması</li><li>İmam hatip okullarında eğitim alan öğrencilerin mesleki planlamalarını ilgi, istek ve kabiliyetleri doğrultusunda yapabilmeleri için mesleki ve akademik rehberlik çalışmalarının yapılması</li><li>İmam hatip okullarında yürütülen ulusal ve uluslararası projeler için görünürlük çalışmalarının artırılması</li></ul>

**Amaç 2:** Çağın ihtiyaç duyduğu bilgi, beceri ve yetkinlikleri kazandıran, teknolojiyi üreten, tarih bilinci ve bilim aracılığıyla geleceği kurgulayan, nitelikli insan kaynağı yetiştiren, ekonomiye katkı sunan, değerleriyle bireyi hayata hazır kılan, duygudaşlık ve nezaket kazandıran bir ortaöğretim yapısı ile öğrenciler yetiştirmek.

Hedef 2.4: Sosyal ve ekonomik sektörler ile iş birliği içinde ulusal ve uluslararası mesleki yeterliliğe, ahilik kültürüne, meslek ahlakına ve mesleki değerlere sahip; yenilikçi, girişimci, üretken, ekonomiye değer katan ehil iş gücü yetiştirilmesi için çalışılacaktır.

<b>Amaç 2</b>	<b><i>Çağın ihtiyaç duyduğu bilgi, beceri ve yetkinlikleri kazandıran, teknolojiyi üreten, tarih bilinci ve bilim aracılığıyla geleceği kurgulayan, nitelikli insan kaynağı yetiştiren, ekonomiye katkı sunan, değerleriyle bireyi hayata hazır kılan, duygudaşlık ve nezaket kazandıran bir ortaöğretim yapısı ile öğrenciler yetiştirmek.</i></b>						
<b>Hedef 2.4</b>	Sosyal ve ekonomik sektörler ile iş birliği içinde ulusal ve uluslararası mesleki yeterliliğe, ahilik kültürüne, meslek ahlakına ve mesleki değerlere sahip; yenilikçi, girişimci, üretken, ekonomiye değer katan ehil iş gücü yetiştirilmesi için çalışılacaktır.						
<b>Amacın İlgili Olduğu Program/Alt Program Adı</b>	ORTAÖĞRETİM						
<b>Amacın İlgili Olduğu Alt Program Hedefi</b>	Mesleki ve Teknik Eğitim						
<b>Performans Göstergeleri</b>	<b>Hedefe Etkisi (%)</b>	<b>Başlangıç Değeri</b>	<b>2024</b>	<b>2025</b>	<b>2026</b>	<b>2027</b>	<b>2028</b>
<b>PG 2.4.1 Kurum/Kuruluşlarla iş birliği kapsamında girişimci eğitimi desteği alan öğrenci/mezun sayısı</b>	50	0	10	20	30	40	50
<b>PG 2.4.2 İş başı eğitimine katılan atölye ve laboratuvar öğretmeni sayısı</b>	50	0	5	10	20	30	40
<b>Sorumlu Birim</b>	Mesleki ve Teknik Eğitim Hizmetleri Şubesi						
<b>İş Birliği Yapılacak Birimler</b>	OŞM, ÖERHŞM						

<b>Stratejiler</b>	S 2.4.1	Mesleki ve teknik ortaöğretim okulları arası imkân ve başarı farkının azaltılmasına yönelik çalışmalar yapılacak, rehberlik ve mesleki planlama çalışmalarının etkinliği artırılacaktır.
	S 2.4.2	Mesleki ve teknik eğitim almak isteyen her bireyin erişebileceği ve belge alabileceği eğitim imkânları geliştirilecektir.
	S 2.4.3	Mesleki ve teknik eğitim alan öğrencilerin mesleki planlamalarını ilgi, istek ve kabiliyetleri doğrultusunda yapabilmeleri için mesleki ve akademik rehberlik çalışmaları yapılacaktır.
<b>Riskler</b>		<ul style="list-style-type: none"> <li>Eğitimin süreç odaklı değil sonuç odaklı görülmesi</li> <li>Akademik ve bilimsel etkinliklere katılım için finansman kaynaklarının yeterli olmaması</li> <li>Mesleki ve teknik eğitimde eğitim hizmeti verilen her alanda iş birliği çalışmaları için gerekli desteğin sağlanamaması</li> </ul>
<b>398.621</b>		398.621 TL
<b>Tespitler</b>		<ul style="list-style-type: none"> <li>Mesleki ve teknik ortaöğretim kurumları arası imkân ve başarı farklılıklarının olması</li> <li>Projelerin yürütülebilmesi için proje yürütücülerinin yeterince desteklenememesi</li> <li>Protokoller kapsamında öğretmenlerin mesleki gelişimi için düzenlenen işbaşı eğitimlerinin her alanda gerçekleşmemesi</li> <li>Mesleki eğitimde kalite sistemi kapsamında gerçekleştirilen öz değerlendirme sürecine okulların istenen düzeyde destek vermemesi</li> </ul>
<b>İhtiyaçlar</b>		<ul style="list-style-type: none"> <li>Eğitim süreçlerinin niteliğinin artırılması için alternatif finansman kaynaklarının kullanılması</li> <li>Mesleki eğitimin paydaşları ile iş birliklerinin artırılması</li> <li>Mesleki ve teknik eğitim alan öğrencilerin mesleki planlamalarını ilgi, istek ve kabiliyetleri doğrultusunda yapabilmeleri için mesleki ve akademik rehberlik çalışmalarına ihtiyaç duyulması</li> <li>Mesleki eğitimde kalite sisteminin yaygınlaştırılması</li> <li>Mesleki eğitimde yapılan iş birlikleri ile atölye ve laboratuvar öğretmenlerinin sektörde iş başı eğitimi almalarının sağlanması</li> </ul>



**Amaç 2:** Çağın ihtiyaç duyduğu bilgi, beceri ve yetkinlikleri kazandıran, teknolojiyi üreten, tarih bilinci ve bilim aracılığıyla geleceği kurgulayan, nitelikli insan kaynağı yetiştiren, ekonomiye katkı sunan, değerleriyle bireyi hayata hazır kılan, duygudaşlık ve nezaket kazandıran bir ortaöğretim yapısı ile öğrenciler yetiştirmek.

Hedef 2.5: Mesleki ve teknik eğitim alanında eğitim-istihdam-üretim ilişkisi güçlendirilecek ve uluslararası iş birliği ve deneyim paylaşımı teşvik edilecektir.

<b>Amaç 2</b>	<b>Çağın ihtiyaç duyduğu bilgi, beceri ve yetkinlikleri kazandıran, teknolojiyi üreten, tarih bilinci ve bilim aracılığıyla geleceği kurgulayan, nitelikli insan kaynağı yetiştiren, ekonomiye katkı sunan, değerleriyle bireyi hayata hazır kılan, duygudaşlık ve nezaket kazandıran bir ortaöğretim yapısı ile öğrenciler yetiştirmek.</b>							
<b>Hedef 2.5</b>	Mesleki ve teknik eğitim alanında eğitim-istihdam-üretim ilişkisi güçlendirilecek ve uluslararası iş birliği ve deneyim paylaşımı teşvik edilecektir.							
<b>Amacın İlgili Olduğu Program/Alt Program Adı</b>	ORTAÖĞRETİM							
<b>Amacın İlgili Olduğu Alt Program Hedefi</b>	İstihdama Hazırlık							
<b>Performans Göstergeleri</b>		<b>Hedefe Etkisi (%)</b>	<b>Başlangıç Değeri</b>	<b>2024</b>	<b>2025</b>	<b>2026</b>	<b>2027</b>	<b>2028</b>
<b>PG 2.5.1 İşletmelerin ve mezunların mesleki ve teknik eğitime ilişkin memnuniyet oranı (%)</b>	İşletmelerin memnuniyet oranı	40	0	78,00	80,00	80,25	80,50	81,00
	Mezunların memnuniyet oranı		0	78,00	80,00	80,25	80,50	81,00
<b>PG 2.5.2 Mesleki Eğitim Merkezi Programı'na kayıt olan öğrenci sayısı (Telafi Programı Hariç) (9.Sınıf)</b>		30	13	15	20	30	40	50
<b>PG 2.5.3 Önceki öğrenmeler kapsamında belgelendirilen birey sayısı</b>		30	232	250	275	300	325	350
<b>Sorumlu Birim</b>	Mesleki ve Teknik Eğitim Hizmetleri Şubesi							

İş Birliği Yapılacak Birimler		OŞM, ÖERHŞM
Stratejiler	S 2.5.1	Bağımsız mesleki eğitim merkezlerinin sayıları artırılabacak, mesleki eğitim merkezi bulunmayan yerlere irtibat noktaları kurulacak, mesleki eğitim merkezlerinin mesleklere göre ihtisaslaşması sağlanacak ve yaygın veya serbest öğrenmeler yoluyla edinilen mesleki becerilerin tanınması ve belgelendirilmesine yönelik yöntemler çeşitlendirilerek belge alan birey sayısı artırılabacaktır.
	S 2.5.2	Öğrencilerin 7 ve 8. sınıflardan başlamak üzere modüler mesleki eğitim yöntemi ile temel mesleki becerileri alması sağlanacak ve akademik eğitim alan ortaöğretim öğrencilerinin öğrenim dönemi içerisinde mesleki eğitim olarak istihdam edilebilirliklerinin artırılması sağlanacaktır.
Riskler		<ul style="list-style-type: none"><li>Eğitim-istihdam-üretim ilişkisinin güçlendirilmesinde paydaşlardan beklenen desteğin sağlanamaması</li><li>Hızla değişen teknoloji sonucunda mesleki eğitimdeki eğitim araçlarının âtıl duruma düşmesi</li><li>Teknolojik gelişmelerin hızı ve sektörün taleplerinin bu doğrultuda değişken olması</li><li>Mesleki eğitim merkezlerine yönelik olumsuz algı</li></ul>
Maliyet Tahmini		39.511.810 TL
Tespitler		<ul style="list-style-type: none"><li>Mesleki eğitimin paydaşlarıyla etkileşiminin istenen seviyede olmaması</li><li>Mesleki ve teknik eğitimde politika belirleme ve karar alma süreçlerinde sektör temsilcilerinin isteksiz olması</li><li>Gelişen teknolojinin mesleklerde değişikliklere sebep olması ve yeni mesleklerin ortaya çıkması</li></ul>
İhtiyaçlar		<ul style="list-style-type: none"><li>Mesleki ve teknik eğitimde eğitim-üretim ve istihdam ilişkisinin güçlendirilmesi için ilgili taraflarla iş birlikleri kurulması</li></ul>

**Amaç 3: Bireyin bilgi, beceri ve yetkinliklerini geliştirmek amacıyla bireysel, toplumsal ve istihdam odaklı yeni bir yaklaşımla hayat boyu öğrenme imkânları sunmak.**

Hedef 3.1: Farklı yeteneklere, özelliklere, ihtiyaçlara ve birikimlere sahip tüm bireylerin yaygın eğitimden aktif olarak yararlanabilmeleri amacıyla eğitimde kapsayıcılık sağlanacaktır.

<b>Amaç 3</b>	<b><i>Bireyin bilgi, beceri ve yetkinliklerini geliştirmek amacıyla bireysel, toplumsal ve istihdam odaklı yeni bir yaklaşımla hayat boyu öğrenme imkânları sunmak.</i></b>						
<b>Hedef 3.1</b>	Farklı yeteneklere, özelliklere, ihtiyaçlara ve birikimlere sahip tüm bireylerin yaygın eğitimden aktif olarak yararlanabilmeleri amacıyla eğitimde kapsayıcılık sağlanacaktır.						
<b>Amacın İlgili Olduğu Program/Alt Program Adı</b>	HAYAT BOYU ÖĞRENME						
<b>Amacın İlgili Olduğu Alt Program Hedefi</b>	Eğitime Erişim ve Fırsat Eşitliği						
<b>Performans Göstergeleri</b>	<b>Hedefe Etkisi (%)</b>	<b>Başlangıç Değeri</b>	<b>2024</b>	<b>2025</b>	<b>2026</b>	<b>2027</b>	<b>2028</b>
<b>PG 3.1.1 Dezavantajlı gruplara yönelik açılan kurslara katılan kursiyer oranı (%)</b>	30	2,00	2,00	2,10	2,20	2,30	2,40
<b>PG 3.1.2 Hayat boyu öğrenme kapsamında yürütülen proje sayısı</b>	40	0	1	1	2	2	3
<b>PG 3.1.3 İlçemizde bulunan yabancı uyruklu öğrencilerin okullaşma oranı (%)</b>	30	75,5	76,00	76,50	77,00	78,00	79,00
<b>Sorumlu Birim</b>	Hayat Boyu Öğrenme Hizmetleri Şubesi						
<b>İş Birliği Yapılacak Birimler</b>	ÖERHŞM						
<b>Stratejiler</b>	S 3.1.1	Dezavantajlı gruplara (kadınlar, gençler, yaşlılar, engelliler, uzun süreli işsizler, hükümlüler vb.) temel beceri ihtiyaçları doğrultusunda eğitim ve öğretim verilecektir.					

	S 3.1.2	Ülkemizde bulunan yabancı uyrukluların eğitimde eşitlik ve kapsayıcılık ilkesine uygun şekilde desteklenmelerini ve Türk Eğitim Sistemine uyumlarını sağlamak amacıyla uyum eğitimleri, dil desteği, kültürel farkındalık programları gibi kaynaklardan yararlanarak örgün eğitim ve yaygın eğitim imkânlarından en üst düzeyde faydalanmaları sağlanacaktır.
	S 3.1.3	Toplumu bir arada tutan değerlerin güçlendirilmesi, şehir kültürü, demokrasi ve insan hakları, kültürel mirasın aktarılması ve öğretilmesi konularında yaygın eğitim faaliyetleri ile sosyal ve kültürel etkinlikler düzenlenerek daha adil, hoşgörülü ve sürdürülebilir bir toplumun oluşturulmasına katkı sağlanacaktır.
<b>Riskler</b>		<ul style="list-style-type: none"><li>Yaşlanan nüfus ve eğitim talebindeki sık değişimler</li><li>Dezavantajlı grupların dijital okur-yazarlık becerilerinin artırılamaması</li><li>Geçici koruma altındakilerin Türk eğitim sistemine uyumunda sorunlar yaşaması</li><li>Yabancı uyruklu öğrenci sayısının beklenenden fazla artış göstermesi</li><li>Yabancı uyruklu öğrenci velilerinin eğitime bakış açısı</li></ul>
<b>Maliyet Tahmini</b>		138.435 TL
<b>Tespitler</b>		<ul style="list-style-type: none"><li>Dezavantajlı grupların eğitim ihtiyaçlarının olması</li><li>Ülkemize gelen geçici koruma altındaki bireylerin eğitim ihtiyaçlarının olması</li></ul>
<b>İhtiyaçlar</b>		<ul style="list-style-type: none"><li>Dezavantajlı gruplar için hayat boyu öğrenme fırsatlarının artırılması</li><li>Dezavantajlı grupların hayat boyu öğrenmeye erişimini artırabilmek için projeler yürütülmesi</li><li>Yabancı uyruklu öğrencilerin Türk Eğitim Sistemine uyumlarının sağlanması</li></ul>

**Amaç 3: Bireyin bilgi, beceri ve yetkinliklerini geliştirmek amacıyla bireysel, toplumsal ve istihdam odaklı yeni bir yaklaşımla hayat boyu öğrenme imkânları sunmak.**

Hedef 3.2: Hayat boyu öğrenme faaliyetleri ile bireylerde kişisel, çevresel ve mesleki anlamda farkındalık oluşturulacaktır.

<b>Amaç 3</b>	<b><i>Bireyin bilgi, beceri ve yetkinliklerini geliştirmek amacıyla bireysel, toplumsal ve istihdam odaklı yeni bir yaklaşımla hayat boyu öğrenme imkânları sunmak.</i></b>							
<b>Hedef 3.2</b>	Hayat boyu öğrenme faaliyetleri ile bireylerde kişisel, çevresel ve mesleki anlamda farkındalık oluşturulacaktır.							
<b>Amacın İlgili Olduğu Program/Alt Program Adı</b>	HAYAT BOYU ÖĞRENME							
<b>Amacın İlgili Olduğu Alt Program Hedefi</b>	Yaygın Eğitim							
<b>Performans Göstergeleri</b>	<b>Hedefe Etkisi (%)</b>	<b>Başlangıç Değeri</b>	<b>2024</b>	<b>2025</b>	<b>2026</b>	<b>2027</b>	<b>2028</b>	
<b>PG 3.2.1 Hayat Boyu Öğrenme kurslarından yararlanma oranı (%)</b>	50	16,00	16,30	16,90	17,20	17,50	17,80	
<b>PG 3.2.2 Hayat Boyu Öğrenme kapsamındaki kursları tamamlama oranı (%)</b>	50	52,30	52,60	53,00	53,50	54,00	55,00	
<b>Sorumlu Birim</b>	Hayat Boyu Öğrenme Hizmetleri Şubesi							
<b>İş Birliği Yapılacak Birimler</b>	BİETŞM							
<b>Stratejiler</b>	S 3.2.1	Bireylerde hayat boyu öğrenmenin kişisel ve mesleki faydaları konusunda farkındalık oluşturulması ve hayat boyu öğrenmeye katılımın artırılması sağlanacaktır.						
	S 3.2.2	Bireylerin öğrenme fırsatları hakkında bilgilendirilmesi ve öğrenme imkânları kapsamında farkındalığının artırılmasına yönelik faaliyetler yürütülecektir.						
<b>Riskler</b>	<ul style="list-style-type: none"><li>Bireylerin sosyoekonomik kaygıları nedeniyle hayat boyu öğrenmeye öncelik vermemeleri</li><li>Yetişkinlerin hayat boyu öğrenme konusunda isteksizliği</li></ul>							

<b>Maliyet Tahmini</b>	92.290 TL
<b>Tespitler</b>	<ul style="list-style-type: none"><li>• Yetişkin eğitimi ve hayat boyu öğrenmeye ilişkin farklı katılım fırsatlarının olması</li></ul>
<b>İhtiyaçlar</b>	<ul style="list-style-type: none"><li>• Toplumun ihtiyaçlarına uygun hayat boyu öğrenme programlarının nitelik ve niceliğinin artırılması</li><li>• Hayat boyu öğrenmeye katılanların kurslarını tamamlamalarına yönelik çalışmaların yapılması</li><li>• Hayat boyu öğrenmeye katılımın artırılması amacıyla farkındalık ve bilgilendirme çalışmalarında kitle iletişim araçlarının daha etkin kullanılması</li></ul>

**Amaç 3: Bireyin bilgi, beceri ve yetkinliklerini geliştirmek amacıyla bireysel, toplumsal ve istihdam odaklı yeni bir yaklaşımla hayat boyu öğrenme imkânları sunmak.**

Hedef 3.3: Tüm bireylere yönelik günümüz ihtiyaçlarına uygun olarak hazırlanan genel, mesleki ve teknik eğitim kurs programlarının etkin bir şekilde uygulanması sağlanacaktır.

<b>Amaç 3</b>	<b>Bireyin bilgi, beceri ve yetkinliklerini geliştirmek amacıyla bireysel, toplumsal ve istihdam odaklı yeni bir yaklaşımla hayat boyu öğrenme imkânları sunmak.</b>						
<b>Hedef 3.3</b>	Tüm bireylere yönelik günümüz ihtiyaçlarına uygun olarak hazırlanan genel, mesleki ve teknik eğitim kurs programlarının etkin bir şekilde uygulanması sağlanacaktır.						
<b>Amacın İlgili Olduğu Program/Alt Program Adı</b>	HAYAT BOYU ÖĞRENME						
<b>Amacın İlgili Olduğu Alt Program Hedefi</b>	Yaygın Eğitim						
<b>Performans Göstergeleri</b>	<b>Hedefe Etkisi (%)</b>	<b>Başlangıç Değeri</b>	<b>2024</b>	<b>2025</b>	<b>2026</b>	<b>2027</b>	<b>2028</b>
<b>PG 3.3.1 Halk Eğitimi Merkezlerinde açılan kurs sayısı</b>	30	1977	1990	2000	2010	2020	2030
<b>PG 3.3.2 Aile Okulu alanı altında yer alan programlara katılan kursiyer sayısı</b>	30	128	128	300	400	500	600
<b>PG 3.3.3 Afet ve acil durumlara ilişkin yaygın eğitim kurslarına katılan kursiyer sayısı</b>	40	0	100	200	300	400	500
<b>Sorumlu Birim</b>	Hayat Boyu Öğrenme Hizmetleri Şubesi						
<b>İş Birliği Yapılacak Birimler</b>	BİETŞM, DHŞM						
<b>Stratejiler</b>	S 3.3.1	İklim değişikliği, yeşil teknolojiler, dijital dönüşüm, enerji verimliliği, yenilenebilir enerji, sürdürülebilir tarım konularında geleceğin istihdam ihtiyaçlarına uygun olarak hazırlanacak olan ve bu alanlarda beceri gelişimini sağlamaya yönelik yaygın eğitim kurs programlarının etkin şekilde uygulanması sağlanacaktır.					

	S 3.3.2	Aile Okulu Projesi ile aile değerleri, aile içi iletişim; sosyal, psikolojik ve duygusal gelişim, stres yönetimi, bağımlılıkları önlemeye ilişkin yaklaşımlar başta olmak üzere çeşitli alanlarda aileler desteklenecektir.
	S 3.3.3	Toplumun afetlere ve acil durumlara hazırlıklı olmasını sağlamak, riskleri azaltmak ve hızlı tepki verme kapasitesini artırmak amacıyla afet ve acil durumlara ilişkin yaygın eğitim kursları düzenlenecektir.
<b>Riskler</b>		<ul style="list-style-type: none"><li>• Yaygın mesleki ve teknik eğitim kurslarında uygulamalı eğitimin yapılabilmesi için ihtiyaç duyulan teknolojik aletlerin maliyetlerinin yüksekliği</li><li>• Ekonomik zorlukların eğitim bütçesine olumsuz etkisi</li><li>• Hızlı değişim sonucu bireylerin okulda aldığı eğitimin zamanla güncelliğini yitirmesi</li></ul>
<b>Maliyet Tahmini</b>		4.266.279 TL
<b>Tespitler</b>		<ul style="list-style-type: none"><li>• Teknolojik gelişmelerin mesleklerde ve iş süreçlerinde hızlı değişiklikler ve yenilikler getirmesi</li><li>• İş dünyasında çalışanların sürekli olarak güncel ve özelleştirilmiş becerilere ihtiyaç duyması</li><li>• Hayat boyu öğrenme kursları ile nitelikli iş gücü yetiştirme imkânı</li><li>• Bireylerin ihtiyaç ve beklentilerine uygun bazı hayat boyu öğrenme programlarının güncelliğini yitirmesi</li></ul>
<b>İhtiyaçlar</b>		<ul style="list-style-type: none"><li>• Toplumun ihtiyaçlarına uygun hayat boyu öğrenme programlarının oluşturulması ve bireylerin yaygın mesleki eğitimlerle istihdam piyasasına kazandırılması</li><li>• Çeşitli öğrenme alanlarında, genel veya mesleki ve teknik eğitim programların hazırlanması ve hazırlanan programların günümüz ihtiyaçlarına uygun hâle getirilmesi</li><li>• Mesleki yeterliliklerin geliştirilmesi ve belgelendirilmesi için kursların tanınırlığı ve sayısının artırılması</li><li>• Eğitim kurumlarının önceki öğrenmeleri tanıma süreçlerini yönetecek altyapı ve uzmanlığının artırılması</li></ul>



**Amaç 3: Bireyin bilgi, beceri ve yetkinliklerini geliştirmek amacıyla bireysel, toplumsal ve istihdam odaklı yeni bir yaklaşımla hayat boyu öğrenme imkânları sunmak.**

Hedef 3.4: Özel yaygın eğitim hizmetlerinin niteliği, fırsat eşitliği ve erişilebilirlik bağlamında hayat boyu öğrenmeyi destekleyecek şekilde uluslararası standartlara uygun olarak artırılacaktır.

<b>Amaç 3</b>	<b><i>Bireyin bilgi, beceri ve yetkinliklerini geliştirmek amacıyla bireysel, toplumsal ve istihdam odaklı yeni bir yaklaşımla hayat boyu öğrenme imkânları sunmak.</i></b>							
<b>Hedef 3.4</b>	Özel yaygın eğitim hizmetlerinin niteliği, fırsat eşitliği ve erişilebilirlik bağlamında hayat boyu öğrenmeyi destekleyecek şekilde uluslararası standartlara uygun olarak artırılacaktır.							
<b>Amacın İlgili Olduğu Program/Alt Program Adı</b>	HAYAT BOYU ÖĞRENME							
<b>Amacın İlgili Olduğu Alt Program Hedefi</b>	Özel Yaygın Eğitim							
<b>Performans Göstergeleri</b>	<b>Hedefe Etkisi (%)</b>	<b>Başlangıç Değeri</b>	<b>2024</b>	<b>2025</b>	<b>2026</b>	<b>2027</b>	<b>2028</b>	
<b>PG 3.4.1 Trafik ve sürücü eğitimi alanında eğitim verilen personel sayısı</b>	100	253	300	330	360	390	420	
<b>Sorumlu Birim</b>	Özel Öğretim Kurumları Şubesi							
<b>İş Birliği Yapılacak Birimler</b>	BİETŞM, MTEŞM, HBÖŞM, DHŞM							
<b>Stratejiler</b>	S 3.4.1	Trafik ve sürücü eğitiminde eğitim, sınav ve belgelendirme süreçlerinin Avrupa Birliği standartları doğrultusunda geliştirilmesine yönelik mevzuat düzenlemeleri ve araştırma-geliştirme çalışmaları yapılacak, trafik güvenliğine katkı sağlamak üzere sürücü eğitiminde görevli personele yeni gelişmeler ve teknolojik ilerlemeler konularında eğitim verilecektir.						
<b>Riskler</b>	• Trafik güvenliğine ilişkin farkındalık düzeyinin yeterli seviyeye ulaşamaması							
<b>Maliyet Tahmini</b>	367.830 TL							
<b>Tespitler</b>	• Trafik sürücü eğitimi ile trafik güvenliği süreçlerine ilişkin ulusal düzeyde bilgi eksikliği olması							
<b>İhtiyaçlar</b>	• Trafik sürücü eğitimi ile trafik güvenliğine ilişkin bilgilendirme ve farkındalık çalışmaları							

**Amaç 4:** Farklılıkları dikkate alan bir özel eğitim ve rehberlik anlayışıyla öğrencilerin, eğitim ve yaşam süreçlerindeki potansiyellerini en üst düzeye çıkaracak ve özel gereksinimli bireylerin toplumla bütünleşmelerini sağlayacak bilgi ve beceriler ile ilgi ve yetenekleri doğrultusunda gelişimlerini destekleyecek fiziki, beşerî ve teknolojik imkânları artırmak.

Hedef 4.1: Öğrencilerin bireysel özelliklerine ve öğrenme ihtiyaçlarına uygun fiziksel ve beşerî iyileştirmeler sağlanarak eğitime erişimleri artırılacaktır.

<b>Amaç 4</b>	<b><i>Farklılıkları dikkate alan bir özel eğitim ve rehberlik anlayışıyla öğrencilerin, eğitim ve yaşam süreçlerindeki potansiyellerini en üst düzeye çıkaracak ve özel gereksinimli bireylerin toplumla bütünleşmelerini sağlayacak bilgi ve beceriler ile ilgi ve yetenekleri doğrultusunda gelişimlerini destekleyecek fiziki, beşerî ve teknolojik imkânları artırmak.</i></b>							
<b>Hedef 4.1</b>	Öğrencilerin bireysel özelliklerine ve öğrenme ihtiyaçlarına uygun fiziksel ve beşerî iyileştirmeler sağlanarak eğitime erişimleri artırılacaktır.							
<b>Amacın İlgili Olduğu Program/Alt Program Adı</b>	ÖZEL EĞİTİM VE REHBERLİK							
<b>Amacın İlgili Olduğu Alt Program Hedefi</b>	Eğitime Erişim ve Fırsat Eşitliği							
<b>Performans Göstergeleri</b>	<b>Hedefe Etkisi (%)</b>	<b>Başlangıç Değeri</b>	<b>2024</b>	<b>2025</b>	<b>2026</b>	<b>2027</b>	<b>2028</b>	
<b>PG 4.1.1 Kaynaştırma/bütünleştirme uygulamaları yoluyla eğitim alan öğrencilerin örgün eğitimdeki toplam özel eğitim ihtiyacı olan öğrencilere oranı (%)</b>	40	74,06	74,20	74,40	74,70	75,00	75,40	
<b>PG 4.1.2 Özel eğitim alanında eğitim verilen paydaş sayısı</b>	Eğitim verilen personel sayısı	30	116	120	125	150	175	200
	Eğitim verilen veli sayısı	30	0	50	75	100	125	150
<b>Sorumlu Birim</b>	Özel Eğitim ve Rehberlik Hizmetleri Şubesi							
<b>İş Birliği Yapılacak Birimler</b>	TEŞM, OŞM, DÖŞM, MTEŞM							

<b>Stratejiler</b>	S 4.1.1	Kaynaştırma/bütünleştirme yoluyla eğitimlerini sürdüren öğrencilere yönelik bilgi, beceri, tutum ve farkındalık kazandırmak için ilgili tüm paydaşlara (öğretmenler, okul yöneticileri, il/ilçe MEM şef ve şube müdürleri ve aileler) çevrim içi veya yüz yüze eğitimler verilecektir.
	S 4.1.2	Öğretmenlere, en son özel eğitim stratejileri, teknikleri ve en iyi uygulamalar hakkında hizmet içi eğitim, velilere ise Rehberlik ve Araştırma Merkezleri'nde özel eğitim alanında seminerler yüz yüze ve çevrim içi olarak sunulacaktır.
<b>Riskler</b>		<ul style="list-style-type: none"><li>• Özel eğitim ihtiyacı olan öğrencilerin öğrenim gördüğü pansiyonu bulunan özel eğitim okullardaki barınma hizmetlerinin iyileştirilmesinin mali kaynak yetersizliği nedeniyle yürütülememesi</li><li>• Sunulacak eğitimler için paydaşların talebinin istenen düzeyde olmaması</li><li>• İlgili paydaşlara sunulacak eğitimler için uzman personel sayısının ihtiyacı karşılamaması</li></ul>
<b>Maliyet Tahmini</b>		771.470 TL
<b>Tespitler</b>		<ul style="list-style-type: none"><li>• Kaynaştırma/bütünleştirme uygulamaları yoluyla eğitim hakkında ilgili paydaşların yeterli düzeyde bilgi sahibi olmaması</li><li>• Özel eğitim ihtiyacı olan öğrencilerin özellikleri ve eğitim süreçleri hakkında ilgili paydaşların yeterli düzeyde bilgi sahibi olmaması</li></ul>
<b>İhtiyaçlar</b>		<ul style="list-style-type: none"><li>• İlgili paydaşların kaynaştırma/bütünleştirme uygulamaları yoluyla eğitim hakkında bilgi ve farkındalık düzeylerinin artırılması</li><li>• Öğretmenler, okul yöneticileri ve diğer personel ile ailelerin özel eğitim ihtiyacı olan öğrencilere yönelik bilgi, beceri, tutum ve farkındalıklarının geliştirilmesi</li></ul>

**Amaç 4:** Farklılıkları dikkate alan bir özel eğitim ve rehberlik anlayışıyla öğrencilerin, eğitim ve yaşam süreçlerindeki potansiyellerini en üst düzeye çıkaracak ve özel gereksinimli bireylerin topluma bütünleşmelerini sağlayacak bilgi ve beceriler ile ilgi ve yetenekleri doğrultusunda gelişimlerini destekleyecek fiziki, beşerî ve teknolojik imkânları artırmak.

Hedef 4.2: Özel eğitim ihtiyacı olan öğrencilerin kendi ilgi ve yetenekleri doğrultusunda sosyal ve akademik gelişimleri desteklenecektir.

<b>Amaç 4</b>	<b>Farklılıkları dikkate alan bir özel eğitim ve rehberlik anlayışıyla öğrencilerin, eğitim ve yaşam süreçlerindeki potansiyellerini en üst düzeye çıkaracak ve özel gereksinimli bireylerin topluma bütünleşmelerini sağlayacak bilgi ve beceriler ile ilgi ve yetenekleri doğrultusunda gelişimlerini destekleyecek fiziki, beşerî ve teknolojik imkânları artırmak.</b>						
<b>Hedef 4.2</b>	Özel eğitim ihtiyacı olan öğrencilerin kendi ilgi ve yetenekleri doğrultusunda sosyal ve akademik gelişimleri desteklenecektir.						
<b>Amacın İlgili Olduğu Program/Alt Program Adı</b>	ÖZEL EĞİTİM VE REHBERLİK						
<b>Amacın İlgili Olduğu Alt Program Hedefi</b>	Özel Eğitim						
<b>Performans Göstergeleri</b>	<b>Hedefe Etkisi (%)</b>	<b>Başlangıç Değeri</b>	<b>2024</b>	<b>2025</b>	<b>2026</b>	<b>2027</b>	<b>2028</b>
<b>PG 4.2.1 Bilim ve Sanat Merkezleri tarafından yapılan patent, faydalı model, tasarım ve marka başvuru sayısı</b>	40	0	1	3	5	7	9
<b>PG 4.2.2 Sosyal etkinliklerde en az bir faaliyete katılan özel eğitim öğrenci sayısı</b>	30	208	220	250	300	350	400
<b>PG 4.2.3 Özel eğitim ve rehabilitasyon merkezlerinde özel eğitim desteğinden yararlanan aylık ortalama öğrenci sayısı</b>	30	543	550	600	650	700	750
<b>Sorumlu Birim</b>	Özel Eğitim ve Rehberlik Hizmetleri Şubesi						
<b>İş Birliği Yapılacak Birimler</b>	TEŞM, OŞM, DÖŞM, MTEŞM						
<b>Stratejiler</b>	S 4.2.1	Özel eğitim ihtiyacı olan öğrencilere ve ailelerine yönelik olarak Bakanlığımızca geliştirilecek olan özel eğitim materyalleri ve dijital özel eğitim platformlarının etkin şekilde kullanılması sağlanacaktır.					
	S 4.2.2	Özel yetenekli öğrencilere yönelik öğrenme ortamlarının iyileştirilmesi sağlanacaktır.					

	S 4.2.3	Özel yetenekli öğrencilerin fikri ve sınai mülkiyet farkındalığının artırılması sağlanacaktır.
	S 4.2.4	Özel eğitim ihtiyacı olan öğrencilerle olağan gelişim gösteren öğrencilerin birlikte yer alacakları sosyal, kültürel, sanatsal ve sportif faaliyetlerin standart olarak düzenlenmesine yönelik çalışmalar yapılacaktır.
	S 4.2.5	Özel eğitim ve rehabilitasyon merkezlerinde verilen eğitimlerin eşitlik, erişilebilirlik ve kapsayıcılık bağlamında niteliğini artırmaya yönelik çalışmalar yapılacaktır.
<b>Riskler</b>		<ul style="list-style-type: none"><li>• Öğrenme ortamlarının geliştirilmesinde ve materyallerin üretilmesinde mali kaynakların yetersizliği nedeniyle çalışmaların yürütülememesi</li><li>• Fikri ve sınai mülkiyet haklarına yönelik yapılacak çalışmalarda sürecin uzun olması nedeniyle motivasyonun korunamaması</li><li>• Özel eğitim ihtiyacı olan bireylerin Özel Eğitim ve Rehabilitasyon Merkezleri'nde verilen eğitimlerden etkin ve verimli bir şekilde yararlanamaması</li></ul>
<b>Maliyet Tahmini</b>		54.488.038 TL
<b>Tespitler</b>		<ul style="list-style-type: none"><li>• Özel eğitim alanına yönelik öğrenme ortamları, ders yapıları ve materyallerinin geliştirme çalışmalarının yeterli düzeyde olmaması</li><li>• Sosyal, kültürel, sanatsal ve sportif faaliyetlere özel eğitim ihtiyacı olan öğrencilerin yeterli düzeyde katılmaması</li><li>• Özel Eğitim ve Rehabilitasyon Merkezleri'nden hizmet alanların devam takibi ile eğitim hizmeti kalitesine ilişkin denetimlerin etkili bir şekilde yürütülememesi</li></ul>
<b>İhtiyaçlar</b>		<ul style="list-style-type: none"><li>• Özel eğitim alanına yönelik öğrenme ortamları, ders yapıları ve materyallerinin geliştirilmesinde çalışmaların artırılması</li><li>• Sosyal, kültürel, sanatsal ve sportif faaliyetlere özel eğitim ihtiyacı olan öğrencilerin katılımlarının artırılması</li><li>• Özel eğitim ve rehabilitasyon merkezlerinde devam durumu ve eğitim hizmeti kalitesinin izlenmesine ve iyileştirilmesine yönelik mevzuat düzenlemesinin yapılması</li></ul>

**Amaç 4:** Farklılıkları dikkate alan bir özel eğitim ve rehberlik anlayışıyla öğrencilerin, eğitim ve yaşam süreçlerindeki potansiyellerini en üst düzeye çıkaracak ve özel gereksinimli bireylerin topluma bütünleşmelerini sağlayacak bilgi ve beceriler ile ilgi ve yetenekleri doğrultusunda gelişimlerini destekleyecek fiziki, beşerî ve teknolojik imkânları artırmak.

Hedef 4.3: Akademik, sosyal, duygusal ve mesleki gelişim alanlarında sunulan rehberlik hizmetleri desteklenecektir.

<b>Amaç 4</b>	<b><i>Farklılıkları dikkate alan bir özel eğitim ve rehberlik anlayışıyla öğrencilerin, eğitim ve yaşam süreçlerindeki potansiyellerini en üst düzeye çıkaracak ve özel gereksinimli bireylerin topluma bütünleşmelerini sağlayacak bilgi ve beceriler ile ilgi ve yetenekleri doğrultusunda gelişimlerini destekleyecek fiziki, beşerî ve teknolojik imkânları artırmak.</i></b>							
<b>Hedef 4.3</b>	Akademik, sosyal, duygusal ve mesleki gelişim alanlarında sunulan rehberlik hizmetleri desteklenecektir.							
<b>Amacın İlgili Olduğu Program/Alt Program Adı</b>	ÖZEL EĞİTİM VE REHBERLİK							
<b>Amacın İlgili Olduğu Alt Program Hedefi</b>	Rehberlik							
<b>Performans Göstergeleri</b>		<b>Hedef Etkisi (%)</b>	<b>Başlangıç Değeri</b>	<b>2024</b>	<b>2025</b>	<b>2026</b>	<b>2027</b>	<b>2028</b>
<b>PG 4.3.1 Bağımlılıkla mücadele amacıyla verilen eğitimlere katılan kişi sayısı</b>	Öğrenci Sayısı	25	33.606	33.700	34.000	34.500	35.000	36.000
	Öğretmen Sayısı		1128	1200	1300	1400	1500	1600
<b>PG 4.3.2 Mesleki rehberlik alanında bilgi ve becerileri artırma kapsamında verilen eğitimlere katılan rehber öğretmen sayısı</b>		25	0	128	130	135	140	145
<b>PG 4.3.3 Gelişimsel, önleyici ve iyileştirici psikososyal destek çalışmaları kapsamında verilen eğitim sayısı</b>		25	14	15	17	19	21	23
<b>PG 4.3.4 Mesleki gelişim eğitimlerine katılan Rehberlik ve Araştırma Merkezi (RAM) personeli sayısı</b>		25	20	21	22	23	24	25
<b>Sorumlu Birim</b>	Özel Eğitim ve Rehberlik Hizmetleri Şubesi							
<b>İş Birliği Yapılacak Birimler</b>	TEŞM, OŞM, DÖŞM, MTEŞM, HBÖŞM, ÖYGŞM							

<b>Stratejiler</b>	S 4.3.1	Öğretmenlerin bağımlılıkla mücadele programlarını uygulama konusundaki yetkinliklerinin artırılması ve öğrencilerin bağımlılıkla mücadele bilinçlerinin geliştirilmesi amacıyla eğitimler düzenlenecektir.
	S 4.3.2	Rehber öğretmenlerin, öğrencilerin mesleki rehberlik konusundaki ihtiyaçlarını karşılamaları için mahalli hizmet içi eğitimler düzenlenecektir.
	S 4.3.3	Gelişimsel, önleyici ve iyileştirici psikososyal destek çalışmaları kapsamında öğrencilere yönelik düzenlenen eğitimler yaygınlaştırılacaktır.
	S 4.3.4	Rehberlik ve psikolojik danışma hizmetlerinin yaygınlığı ve ulaşılabilirliğini artırmak amacıyla öğrencilerin kişisel verilerine ilişkin dijital veri güvenliği hususu dikkate alınarak hizmetlerin dijitalleştirilmesine katkı sağlanacaktır.
	S 4.3.5	Rehberlik ve Araştırma Merkezleri'nde (RAM) görev yapan personele yönelik mesleki gelişim faaliyetleri yürütülecektir.
<b>Riskler</b>	<ul style="list-style-type: none"> <li>Bağımlılıkla ilgili olarak verilecek eğitimlerin maliyetinin yüksek olması</li> <li>Sunulacak eğitimler için paydaşların yeterli zaman ayıramaması</li> <li>İlgili paydaşlara sunulacak eğitimler için uzman personel sayısına ulaşamaması</li> <li>Eğitim içerikleri ve materyallerin üretilmesinde maliyetlerin sürekli artması</li> </ul>	
<b>Maliyet Tahmini</b>	344.826 TL	
<b>Tespitler</b>	<ul style="list-style-type: none"> <li>Gelişen şartlar ve ortaya çıkan ihtiyaçlar doğrultusunda öğretmenlerin rehberlik hizmetleri konusunda eksikliklerinin olması</li> <li>Rehberlik hizmetlerinin sunumuna yönelik dijital içeriklerin yeterli düzeyde olmaması</li> <li>RAM'larda görev yapan personelin bilgi ve becerilerinin geliştirilmesi gerekliliği</li> <li>Bağımlılıkla mücadele programlarını uygulama yetkinliği olan rehber öğretmen sayısının yetersizliği</li> </ul>	
<b>İhtiyaçlar</b>	<ul style="list-style-type: none"> <li>Rehberlik hizmetlerinin sunumuna yönelik dijital içeriklerin hazırlanması</li> <li>Rehber öğretmenlere yönelik hizmet içi eğitimlerin düzenlenmesi</li> <li>RAM'larda görev yapan personele yönelik mesleki gelişim programlarının uygulanması</li> <li>Rehber öğretmenlerin bağımlılıkla mücadele programlarını uygulama konusunda eğitim alması</li> </ul>	

**Amaç 5:** Türkiye Yüzyılı inşasında millî, manevi ve kültürel değerlerini özümsemiş; çağın gereklerine uygun bilgi, beceri, tutum ve davranışlar ile demokratik anlayışa ve millî şuura sahip şahsiyetli ve üretken öğrenciler yetiştirmek.

Hedef 5.1: Sürdürülebilir kalkınma hedeflerine uygun bir yaklaşımla çevre ve iklim değişikliği konusunda farkındalığın artırılması sağlanacaktır.

<b>Amaç 5</b>	<b><i>Türkiye Yüzyılı inşasında millî, manevi ve kültürel değerlerini özümsemiş; çağın gereklerine uygun bilgi, beceri, tutum ve davranışlar ile demokratik anlayışa ve millî şuura sahip şahsiyetli ve üretken öğrenciler yetiştirmek.</i></b>							
<b>Hedef 5.1</b>	Sürdürülebilir kalkınma hedeflerine uygun bir yaklaşımla çevre ve iklim değişikliği konusunda farkındalığın artırılması sağlanacaktır.							
<b>Amacın İlgili Olduğu Program/Alt Program Adı</b>	ÖĞRENME KAZANIMLARI							
<b>Amacın İlgili Olduğu Alt Program Hedefi</b>	Çevre Bilinci							
<b>Performans Göstergeleri</b>	<b>Hedefe Etkisi (%)</b>	<b>Başlangıç Değeri</b>	<b>2024</b>	<b>2025</b>	<b>2026</b>	<b>2027</b>	<b>2028</b>	
<b>PG 5.1.1 Temel Seviye Sıfır Atık Belgesi alan okul/kurum sayısı</b>	50	7	10	15	25	35	45	
<b>PG 5.1.2 Okulum Temiz Belgesi kayıtlı okul/kurum sayısı</b>	50	112	112	112	112	112	112	
<b>Sorumlu Birim</b>	Destek Hizmetleri Şubesi							
<b>İş Birliği Yapılacak Birimler</b>	TEŞM, OŞM, DÖŞM, MTEŞM, ÖERHŞM, HBÖŞM, DHŞM							
<b>Stratejiler</b>	S 5.1.1	Sıfır atık ve geri dönüşüm uygulamalarının yaygınlaştırılması amacıyla okul/kurumlarda "Sıfır Atık Projesi" kapsamında atıklar (ambalaj atığı, özel atık, tıbbi atık, tehlikeli atıklar) kaynağından ayrı ayrı toplanarak geri dönüşüm ve geri kazanım süreci içerisinde değerlendirilecektir.						
	S 5.1.2	Müdürlüğümüz ve Okul Müdürlükleri personeli ile tüm öğrencilere çevre bilincinin kazandırılması kapsamında "Su Verimliliği Seferberliği" konusunda faaliyetler yürütülecektir.						
	S 5.1.3	Okulum Temiz Belgelendirme Sistemi kurulan okul ve kurumların belgelendirme başvurularının alınarak tarafsız, bağımsız ve tutarlı bir şekilde uygunluk değerlendirme ve belgelendirme süreçleri yürütülecektir.						



<b>Riskler</b>	<ul style="list-style-type: none"><li>• Faaliyetlerde sürekliliğin sağlanamaması</li><li>• Çevre bilinci konusunda toplumun farkındalıklarına karşı dirençli olması</li><li>• Mali kaynakların yetersiz kalması</li></ul>
<b>Maliyet Tahmini</b>	693.316 TL
<b>Tespitler</b>	<ul style="list-style-type: none"><li>• Çevre ve iklim değişikliği konusunda yeterli duyarlılık ve farkındalığın olmaması</li><li>• İklim değişikliğine bağlı olarak ortaya çıkabilecek afetlerde gerekli önlemlerin eksikliği</li><li>• Doğal kaynakların korunması ve tasarrufuna karşı tedbirler alınmaması</li></ul>
<b>İhtiyaçlar</b>	<ul style="list-style-type: none"><li>• Toplumda çevre ve iklim değişikliği bilincinin oluşturulması</li><li>• Enerji verimliliğinin sağlanması</li><li>• Su tasarrufunun sağlanması</li><li>• Atıkların yönetilmesi</li></ul>

**Amaç 5:** Türkiye Yüzyılı inşasında millî, manevi ve kültürel değerlerini özümsemiş; çağın gereklerine uygun bilgi, beceri, tutum ve davranışlar ile demokratik anlayışa ve millî şuura sahip şahsiyetli ve üretken öğrenciler yetiştirmek.

Hedef 5.2: Eğitim öğretim programları çağın gerektirdiği beceriler, güncel gelişmeler, Türkçenin doğru ve güzel kullanımını destekleyecek şekilde millî-manevi değerler temelinde öğrencilerin seviyesine uygun şekilde uygulanacak, e-içeriklerle bir bütün olarak sunulan ders kitapları ve eğitim araçlarının etkili şekilde kullanılması sağlanacaktır.

<b>Amaç 5</b>	<b><i>Türkiye Yüzyılı inşasında millî, manevi ve kültürel değerlerini özümsemiş; çağın gereklerine uygun bilgi, beceri, tutum ve davranışlar ile demokratik anlayışa ve millî şuura sahip şahsiyetli ve üretken öğrenciler yetiştirmek.</i></b>						
<b>Hedef 5.2</b>	Eğitim öğretim programları çağın gerektirdiği beceriler, güncel gelişmeler, Türkçenin doğru ve güzel kullanımını destekleyecek şekilde millî-manevi değerler temelinde öğrencilerin seviyesine uygun şekilde uygulanacak, e-içeriklerle bir bütün olarak sunulan ders kitapları ve eğitim araçlarının etkili şekilde kullanılması sağlanacaktır.						
<b>Amacın İlgili Olduğu Program/Alt Program Adı</b>	ÖĞRENME KAZANIMLARI						
<b>Amacın İlgili Olduğu Alt Program Hedefi</b>	Öğretim Programları ve Materyaller						
<b>Performans Göstergeleri</b>	<b>Hedefe Etkisi (%)</b>	<b>Başlangıç Değeri</b>	<b>2024</b>	<b>2025</b>	<b>2026</b>	<b>2027</b>	<b>2028</b>
PG 5.2.1 Eğitim öğretim programlarının etkin şekilde uygulanmasını desteklemeye yönelik kurslara katılan öğretmen oranı (%)	50	5,9	6,50	7,00	7,50	8,00	8,50
PG 5.2.2 Okuma kültürünü ve Türkçenin etkin şekilde kullanımı geliştirmeye yönelik kurslara katılan öğretmen oranı (%)	50	4,21	4,50	5,00	5,50	6,00	6,50
<b>Sorumlu Birim</b>	Öğretmen Yetiştirme ve Geliştirme Hizmetleri Şubesi						
<b>İş Birliği Yapılacak Birimler</b>	TEŞM, OŞM, DÖŞM, MTEŞM, ÖERHŞM, HBÖŞM, BİETŞM						

<b>Stratejiler</b>	S 5.2.1	Bakanlığımızca geliştirilen eğitim öğretim programlarının okullarımızda etkin şekilde uygulanması sağlanacak, öğretmenlerimizin ders kitapları ve diğer öğretim materyallerinden etkin bir şekilde yararlanmasını sağlayacak eğitim faaliyetleri düzenlenecektir.
	S 5.2.2	Öğrencilerimiz ve öğretmenlerimiz arasında okuma kültürünün ve Türkçenin etkin bir şekilde kullanımının geliştirilmesi için eğitim faaliyetleri düzenlenecek ve projeler geliştirilecektir.
<b>Riskler</b>		<ul style="list-style-type: none"><li>Hizmet içi programlarına katılımda kontenjanların sınırlı olması</li><li>Öğretim programlarının kısa aralıklarla değişebilmesi</li></ul>
<b>Maliyet Tahmini</b>		2.593.022 TL
<b>Tespitler</b>		<ul style="list-style-type: none"><li>Öğretim programlarındaki değişikliklerin öğretmenler arasında yeni ihtiyaçlar ortaya çıkarması</li><li>Öğretmenlerin yeni öğretim programlarına uyumunun zaman alması</li></ul>
<b>İhtiyaçlar</b>		<ul style="list-style-type: none"><li>Yüz yüze eğitim faaliyetlerinin eğitim öğretimi aksatmayacak şekilde planlanması</li><li>Öğretmenlerin eğitim ihtiyaçlarına yönelik ihtiyaç analizlerinin yapılması</li></ul>

**Amaç 5:** Türkiye Yüzyılı inşasında millî, manevi ve kültürel değerlerini özümsemiş; çağın gereklerine uygun bilgi, beceri, tutum ve davranışlar ile demokratik anlayışa ve millî şura sahip şahsiyetli ve üretken öğrenciler yetiştirmek.

Hedef 5.3: Teknolojinin eğitim sistemine daha fazla uyarlanması amacıyla dijital içeriklerin kullanımı artırılacak ve dijital öğretmen yeterlikleri doğrultusunda öğretmenlerin dijital becerilerinin gelişmesi için mahalli hizmet içi eğitim programlarına katılmaları teşvik edilecektir.

<b>Amaç 5</b>	<b><i>Türkiye Yüzyılı inşasında millî, manevi ve kültürel değerlerini özümsemiş; çağın gereklerine uygun bilgi, beceri, tutum ve davranışlar ile demokratik anlayışa ve millî şura sahip şahsiyetli ve üretken öğrenciler yetiştirmek.</i></b>							
<b>Hedef 5.3</b>	Teknolojinin eğitim sistemine daha fazla uyarlanması amacıyla dijital içeriklerin kullanımı artırılacak ve dijital öğretmen yeterlikleri doğrultusunda öğretmenlerin dijital becerilerinin gelişmesi için mahalli hizmet içi eğitim programlarına katılmaları teşvik edilecektir.							
<b>Amacın İlgili Olduğu Program/Alt Program Adı</b>	ÖĞRENME KAZANIMLARI							
<b>Amacın İlgili Olduğu Alt Program Hedefi</b>	Dijital İçerik							
<b>Performans Göstergeleri</b>	<b>Hedefe Etkisi (%)</b>	<b>Başlangıç Değeri</b>	<b>2024</b>	<b>2025</b>	<b>2026</b>	<b>2027</b>	<b>2028</b>	
<b>PG 5.3.1 Dijital yeterlilikleri geliştirmeye yönelik mahalli hizmet içi eğitim kurslarına katılan öğretmen oranı (%)</b>	100	2,9	3,30	4,00	4,50	5,50	6,50	
<b>Sorumlu Birim</b>	Öğretmen Yetiştirme ve Geliştirme Hizmetleri Şubesi							
<b>İş Birliği Yapılacak Birimler</b>	TEŞM, OŞM, DÖŞM, MTEŞM, ÖERHŞM, HBÖŞM, BİETŞM							
<b>Stratejiler</b>	S 5.3.1	Öğretmenlerimizin dijital yeterliklerinin artırılmasına yönelik farkındalık çalışmaları yapılacak, uzaktan ya da yüz yüze mahalli hizmet içi eğitim faaliyetlerine katılmaları teşvik edilecektir.						
<b>Riskler</b>	<ul style="list-style-type: none"> <li>Hizmet içi programlarına katılımında kontenjanların sınırlı olması</li> <li>Öğretim programlarının kısa aralıklarla değişebilmesi</li> </ul>							
<b>Maliyet Tahmini</b>	1.296.511 TL							

<b>Tespitler</b>	<ul style="list-style-type: none"><li>• Öğretmenlerin dijital yeterlilikleri arasında farklılıklar bulunması</li><li>• Eğitim teknolojilerinin eğitime uyarlanmasında yaşanan problemler</li></ul>
<b>İhtiyaçlar</b>	<ul style="list-style-type: none"><li>• Öğretmenlerin eğitim ihtiyaçlarına yönelik ihtiyaç analizlerinin yapılması</li><li>• Öğretmenlerin dijital yeterliliklerinin geliştirilmesi konusunda farkındalık çalışmalarının yapılması</li></ul>

**Amaç 6:** Türkiye Yüzyılı vizyonu doğrultusunda ülkemizin uluslararası alanda görünürlüğünü artıracak eğitim diplomasisi çalışmalarıyla yurt dışında yaşayan vatandaşlara, soydaşlara ve ülke vatandaşlarına yönelik eğitim öğretim faaliyetlerini yaygınlaştırmak ve eğitim iş birlikleri geliştirmek.

Hedef 6.1: Güçlü bir eğitim diplomasisi ile uluslararası iş birlikleri geliştirilecek ve Müdürlüğümüzün uluslararası alanda etkililiği artırılabacaktır.

<b>Amaç 6</b>	<i>Türkiye Yüzyılı vizyonu doğrultusunda ülkemizin uluslararası alanda görünürlüğünü artıracak eğitim diplomasisi çalışmalarıyla yurt dışında yaşayan vatandaşlara, soydaşlara ve ülke vatandaşlarına yönelik eğitim öğretim faaliyetlerini yaygınlaştırmak ve eğitim iş birlikleri geliştirmek.</i>							
<b>Hedef 6.1</b>	Güçlü bir eğitim diplomasisi ile uluslararası iş birlikleri geliştirilecek ve Müdürlüğümüzün uluslararası alanda etkililiği artırılabacaktır.							
<b>Amacın İlgili Olduğu Program/Alt Program Adı</b>	ULUSLARARASI EĞİTİM İŞ BİRLİKLERİ VE YURT DIŞI EĞİTİM							
<b>Amacın İlgili Olduğu Alt Program Hedefi</b>	Uluslararası Eğitim İş Birlikleri							
<b>Performans Göstergeleri</b>	<b>Hedefe Etkisi (%)</b>	<b>Başlangıç Değeri</b>	<b>2024</b>	<b>2025</b>	<b>2026</b>	<b>2027</b>	<b>2028</b>	
<b>PG 6.1.1 Uluslararası kardeş okul sayısı</b>	100	1	3	4	5	6	7	
<b>Sorumlu Birim</b>	Strateji Geliştirme Hizmetleri Şube Müdürlüğü							
<b>İş Birliği Yapılacak Birimler</b>	TEŞM, OŞM, DÖŞM, MTEŞM, ÖERHŞM							
<b>Stratejiler</b>	S 6.1.1	Kardeş okul çalışmaları için okullarımıza destek verilecektir.						
	S 6.1.2	Kardeş okul uygulamaları için farklı kademelerde ve farklı okul türlerinde çeşitliliğin artırılması sağlanacaktır.						
<b>Riskler</b>	<ul style="list-style-type: none"> <li>Dış politikadaki değişimler</li> <li>İlgili ülkede doğa kaynaklı afet, savaş vb. durumların ortaya çıkması</li> <li>Bürokratik gecikmeler</li> </ul>							
<b>Maliyet Tahmini</b>	2.772.195 TL							
<b>Tespitler</b>	<ul style="list-style-type: none"> <li>Eğitim diplomasisi politikasının daha etkin yürütülmesi</li> <li>Ülkemizin uluslararası alanda görünürlüğünün beklenen düzeyde olmaması</li> <li>Üyesi olunan uluslararası kuruluşlarla yapılan iş birliklerinin etkinliği</li> </ul>							

**İhtiyaçlar**

- Eğitim diplomasisi faaliyetleri ile Türkiye'nin etki alanının artırılması
- Bakanlığımız yurt dışı teşkilatının kurumsal kapasitesinin idari ve mali yönden güçlendirilmesi
- Ülkemiz ile yabancı ülkeler arasındaki eğitim iş birliklerine ahdî zemin sağlanması

**Amaç 6:** Türkiye Yüzyılı vizyonu doğrultusunda ülkemizin uluslararası alanda görünürlüğünü artıracak eğitim diplomasisi çalışmalarıyla yurt dışında yaşayan vatandaşlara, soydaşlara ve ülke vatandaşlarına yönelik eğitim öğretim faaliyetlerini yaygınlaştırmak ve eğitim iş birlikleri geliştirmek.

Hedef 6.2: Müdürlüğümüzün uluslararası kuruluşlardaki etkinliği güçlendirilecek, uluslararası fonlardan daha fazla faydalanılmasına yönelik çalışmalara ilişkin farkındalık artırılacaktır.

<b>Amaç 6</b>	<i>Türkiye Yüzyılı vizyonu doğrultusunda ülkemizin uluslararası alanda görünürlüğünü artıracak eğitim diplomasisi çalışmalarıyla yurt dışında yaşayan vatandaşlara, soydaşlara ve ülke vatandaşlarına yönelik eğitim öğretim faaliyetlerini yaygınlaştırmak ve eğitim iş birlikleri geliştirmek.</i>							
<b>Hedef 6.2</b>	Müdürlüğümüzün uluslararası kuruluşlardaki etkinliği güçlendirilecek, uluslararası fonlardan daha fazla faydalanılmasına yönelik çalışmalara ilişkin farkındalık artırılacaktır.							
<b>Amacın İlgili Olduğu Program/Alt Program Adı</b>	ULUSLARARASI EĞİTİM İŞ BİRLİKLERİ VE YURT DIŞI EĞİTİM							
<b>Amacın İlgili Olduğu Alt Program Hedefi</b>	Uluslararası Eğitim İş Birlikleri							
<b>Performans Göstergeleri</b>		<b>Hedefe Etkisi (%)</b>	<b>Başlangıç Değeri</b>	<b>2024</b>	<b>2025</b>	<b>2026</b>	<b>2027</b>	<b>2028</b>
<b>PG 6.2.1 Uluslararası hareketlilik programlarına katılan kişi sayısı</b>	Öğretmen	50	80	85	90	95	100	-
	Öğrenci		266	270	280	290	295	-
<b>PG 6.2.2 Uluslararası hareketlilik programlarına katılan ekip sayısı</b>	Okul eğitimi	50	35	36	38	40	42	-
	Mesleki eğitim		4	5	6	8	10	-
	Yetişkin eğitimi		2	2	3	3	4	-
<b>Sorumlu Birim</b>	Strateji Geliştirme Hizmetleri Şube Müdürlüğü							



İş Birliği Yapılacak Birimler		TEŞM, OŞM, DÖŞM, MTEŞM, ÖERHŞM
Stratejiler	S 6.2.1	Öğretmenlerin ve öğrencilerin uluslararası hareketlilik programlarına katılabilmelerini sağlayacak projeler geliştirilecektir.
	S 6.2.2	Öğretmenlerin uluslararası hareketlilik programları için gerekli yabancı dil becerilerini geliştirmeye yönelik eğitim programları hazırlanacaktır.
	S 6.2.3	Dezavantajlı grupların uluslararası hareketlilik programlarında daha çok yer alması sağlanacaktır.
Riskler		<ul style="list-style-type: none"><li>• Öğretmenlerimizin ve öğrencilerimizin yabancı dil düzeylerinin yeterli olmaması</li><li>• İlgili ülkede doğa kaynaklı afet, savaş vb. durumların ortaya çıkması</li><li>• Uluslararası hareketliliklere ilişkin farkındalığın yeterli olmaması</li></ul>
Maliyet Tahmini		4.158.292 TL
Tespitler		<ul style="list-style-type: none"><li>• Öğrencilerimizin hareketlilik programlarının gerektirdiği yabancı dil düzeylerinin yeterli olmaması</li><li>• Yabancı dil branşı dışındaki öğretmenlerimizin yabancı dil yeterliliklerinin düşük olması</li></ul>
İhtiyaçlar		<ul style="list-style-type: none"><li>• Öğrencilerimizin yabancı dil düzeyinin artırılması</li><li>• Yabancı dil branşı dışındaki branş öğretmenlerinin yabancı dil düzeylerinin geliştirilmesi</li></ul>

**Amaç 7:** Türkiye Yüzyılı vizyonu doğrultusunda fiziki ve teknolojik altyapısıyla güçlü, nitelikli personelle eğitime erişimi ve eğitimde kaliteyi artıracak, etkin ve hesap verebilen kurumsal yapıyı geliştirmek.

Hedef 7.1: Öğretmenlik mesleğinin niteliğinin ve toplumsal statüsünün güçlendirilmesi, öğretmen niteliklerinin artırılması için çalışmalar yapılacaktır.

<b>Amaç 7</b>	<b>Türkiye Yüzyılı vizyonu doğrultusunda fiziki ve teknolojik altyapısıyla güçlü, nitelikli personelle eğitime erişimi ve eğitimde kaliteyi artıracak, etkin ve hesap verebilen kurumsal yapıyı geliştirmek.</b>						
<b>Hedef 7.1</b>	Öğretmenlik mesleğinin niteliğinin ve toplumsal statüsünün güçlendirilmesi, öğretmen niteliklerinin artırılması için çalışmalar yapılacaktır.						
<b>Amacın İlgili Olduğu Program/Alt Program Adı</b>	KURUMSAL KAPASİTE						
<b>Amacın İlgili Olduğu Alt Program Hedefi</b>	Öğretmen ve Yöneticiler						
<b>Performans Göstergeleri</b>	<b>Hedefe Etkisi (%)</b>	<b>Başlangıç Değeri</b>	<b>2024</b>	<b>2025</b>	<b>2026</b>	<b>2027</b>	<b>2028</b>
<b>PG 7.1.1 Öğretmen başına düşen yıllık hizmet içi eğitim süresi (Dakika)</b>	40	30,24	33,00	36,00	40,00	45,00	50,00
<b>PG 7.1.2 İlçe MEM tarafından açılan kurs ve seminer sayısı</b>	30	116	120	130	140	150	160
<b>PG 7.1.3 Hizmet içi eğitim programlarına katılan kursiyer sayısı</b>	30	3153	3200	3225	3250	3275	3300
<b>Sorumlu Birim</b>	Öğretmen Yetiştirme ve Geliştirme Hizmetleri Şube Müdürlüğü						
<b>İş Birliği Yapılacak Birimler</b>	TEŞM, OŞM, DÖŞM, MTEŞM, ÖERHŞM, HBÖŞM, BİETŞM						
<b>Stratejiler</b>	S 7.1.1	Öğretmenlerimizin ve okul yöneticilerimizin mesleki gelişimlerini sürekli desteklemek üzere üniversitelerle ve STK'lerle yüz yüze, örgün ve/veya uzaktan eğitim iş birlikleri hayata geçirilerek eğitimler düzenlenecek ve öğretmenlerin mesleki gelişim programları, güncel ihtiyaçlar temelinde bölgenin, okulun ve öğretmenin gereksinimlerine uygun şekilde belirlenerek okullarda uygulanacaktır.					

	S 7.1.2	Öğretmenlerimizin ve okul yöneticilerimizin hizmet içi eğitim programlarında yer alan eğitimlere katılımı teşvik edilecektir.
<b>Riskler</b>		<ul style="list-style-type: none"><li>Hizmet içi eğitim programlarında katılımcı sayısının sınırlı olması</li><li>Öğretmenlere ve okul yöneticilerine yönelik yoğun hizmet içi eğitim programlarının okullarda eğitim öğretimi aksatması</li></ul>
<b>Maliyet Tahmini</b>		5.186.043 TL
<b>Tespitler</b>		<ul style="list-style-type: none"><li>Hizmet içi eğitim programlarında katılımcı sayısının sınırlı olması</li><li>Öğretmenlere ve okul yöneticilerine yönelik yoğun hizmet içi eğitim programlarının okullarda eğitim öğretimi aksatması</li></ul>
<b>İhtiyaçlar</b>		<ul style="list-style-type: none"><li>İhtiyaç duyulan alanlarda öğretmen ve yöneticilere üniversiteler aracılığıyla mesleki gelişim eğitimlerinin verilmesi</li><li>Mesleki gelişimde, yerel ihtiyaçlara duyarlı ve okul bağlamıyla uyumlu yeni yaklaşımlar olarak tanımlanan mesleki gelişim toplulukları, okul temelli mesleki gelişim ve öğretmen-yönetici hareketlilik programlarının yaygınlaştırılması ve öğretmenlerin bu faaliyetlere erişilebilirliğinin artırılması</li></ul>

**Amaç 7: Türkiye Yüzyılı vizyonu doğrultusunda fiziki ve teknolojik altyapısıyla güçlü, nitelikli personelle eğitime erişimi ve eğitimde kaliteyi artıracak, etkin ve hesap verebilen kurumsal yapıyı geliştirmek.**

Hedef 7.2: İlçemizdeki eğitim ortamlarının en uygun teknoloji ile bütünleştirilerek eğitim faaliyetlerinin kesintisiz olarak sürdürülmesi ve ilçemizin bilgi toplumu olması için planlanan çalışmalara destek verilecektir.

Amaç 7		<b>Türkiye Yüzyılı vizyonu doğrultusunda fiziki ve teknolojik altyapısıyla güçlü, nitelikli personelle eğitime erişimi ve eğitimde kaliteyi artıracak, etkin ve hesap verebilen kurumsal yapıyı geliştirmek.</b>						
Hedef 7.2		İlçemizdeki eğitim ortamlarının en uygun teknoloji ile bütünleştirilerek eğitim faaliyetlerinin kesintisiz olarak sürdürülmesi ve ilçemizin bilgi toplumu olması için planlanan çalışmalara destek verilecektir.						
Amacın İlgili Olduğu Program/Alt Program Adı		KURUMSAL KAPASİTE						
Amacın İlgili Olduğu Alt Program Hedefi		Bilişim						
Performans Göstergeleri		Hedefe Etkisi (%)	Başlangıç Değeri	2024	2025	2026	2027	2028
PG 7.2.1 Okullara sağlanan etkileşimli tahta sayısı		25	1727	1730	1740	1750	1760	1770
PG 7.2.2 Ağ altyapısı kurulan okul sayısı		25	52	65	70	75	80	85
PG 7.2.3 Geniş bant internet erişimi sunulan okul sayısı		25	15	20	25	35	45	60
PG 7.2.4 Yenilikçi sınıf kurulan okul sayısı		25	0	1	4	8	12	15
Sorumlu Birim		Bilgi İşlem ve Eğitim Teknolojileri Şubesi						
İş Birliği Yapılacak Birimler		TEŞM, OŞM, DÖŞM, MTEŞM, ÖERHŞM, HBÖŞM, DHŞM, İEŞM						
Stratejiler	S 7.2.1	Etkileşimli tahta ile yenilikçi sınıf donatım malzemeleri temin süreçlerinin tamamlanması ve etkileşimli tahtaların kurulumu için gerekli ön hazırlık çalışmaları yapılacaktır.						
	S 7.2.2	Okulların teknoloji altyapılarının iyileştirilmesi ve mevcut altyapıların kullanılabilir olarak kalması için gerekli tedbirlerin alınması sağlanacaktır.						

	S 7.2.3	Okullara yenilikçi sınıflar kurulması için gerekli çalışmalar yapılacaktır.
<b>Riskler</b>		<ul style="list-style-type: none"><li>• Olağanüstü durumlarda (deprem, salgın hastalık vb.) verilen hizmetlerde yaşanabilecek aksaklıklar</li><li>• Bakım-onarım ihtiyacının zamanında giderilememesi</li><li>• Teknolojinin beklenenden daha hızlı gelişmesi</li></ul>
<b>Maliyet Tahmini</b>		1.340.384.680 TL
<b>Tespitler</b>		<ul style="list-style-type: none"><li>• Teknolojik altyapı ve donanım açısından bölgesel farklılıklar</li><li>• Eğitim ortamlarında teknolojik olanaklardan daha fazla yararlanma imkânı</li><li>• Öğrencilerin eğitim teknolojilerini kullanmaya yatkınlığı</li></ul>
<b>İhtiyaçlar</b>		<ul style="list-style-type: none"><li>• Teknolojik altyapı ve donanım açısından bölgesel farklılıklarının ortadan kaldırılması amacıyla ağ altyapısı, internet erişimi ve fiziki yeterliliklerin geliştirilmesi</li></ul>

# 4.BÖLÜM: MALİYETLENDİRME



## MALİYETLENDİRME

Eyüpsultan İlçe Millî Eğitim Müdürlüğü 2024-2028 Stratejik Plan çalışmaları kapsamında Maliyetlendirme çalışmaları yapılmıştır. Bu çalışmalar Müdürlüğümüzün sahip olduğu mali kaynakların amaç, hedef ve stratejilerin gerçekleştirilmesinde etkin ve gerçekçi bir şekilde kullanılmasını hedeflemektedir. Stratejik Planın başarısında plan-bütçe bağlantısı büyük önem taşımaktadır.

Müdürlüğümüz Stratejik Plan Maliyetlendirme çalışmaları şu şekilde yapılmıştır:

- ❖ Hedeflere ilişkin stratejiler durum analizi çalışmaları sonuçlarından hareketle birimlerin katılımlarıyla tespit edilmiştir,
- ❖ Stratejilere ilişkin maliyetlerin bütçe dağılımları yapılmadan önce genel yönetim giderleri ayrılmıştır,
- ❖ Müdürlüğümüze Bakanlık bütçesinden ayrılan pay ve diğer gelirler hesaplanmıştır,
- ❖ Stratejilere ilişkin tahmini maliyetler belirlenmiştir,
- ❖ Strateji maliyetlerinden hareketle hedef maliyetleri belirlenmiştir,
- ❖ Hedef maliyetlerinden yola çıkılarak amaç maliyetleri belirlenmiş ve amaç maliyetlerinden de Stratejik Plan maliyeti belirlenmiştir.

Genel bütçe, yıllık bütçe artışları ve eğilimleri dikkate alındığında Eyüpsultan İlçe Millî Eğitim Müdürlüğünün 2024-2028 Stratejik Planı'nda yer alan amaçların gerçekleştirilebilmesi için beş yıllık tahmini **2.394.837.417 TL'lik** kaynağa ihtiyaç duyulacağı düşünülmektedir.

Müdürlüğümüz stratejik planında 7 Tematik Amaç, 23 Hedef, 59 Performans Göstergesi ve 71 Strateji bulunmaktadır. Söz konusu hedeflere ilişkin bütçe dağılımları 5 yıllık olarak alttaki tabloda belirtilmiştir. Tabloda beş yıllık Maliyetlendirme sonucunda Müdürlüğümüzün tahmini olarak **1.567.260.947 TL'lik** bir harcama yapacağı düşünülmektedir. Plan dönemi amaç maliyetlerine ilişkin alttaki tabloda ayrıntılı bilgiye yer verilmiştir.

Tablo 11- Amaç ve Hedef Maliyetleri Tablosu

AMAÇ VE HEDEF MALİYETLERİ							
Amaç ve Hedef No:		2024	2025	2026	2027	2028	Toplam Maliyet
Amaç 1	Hedef 1.1	221.387	268.827	316.267	363.707	411.147	1.581.335
	Hedef 1.2	87.464	106.207	124.949	143.691	162.434	624.745
	Hedef 1.3	4.033.531	4.897.860	5.762.188	6.626.516	7.490.844	28.810.939
	Hedef 1.4	4.033.531	4.897.860	5.762.188	6.626.516	7.490.844	28.810.939
	AMAÇ 1	8.375.914	10.170.753	11.965.592	13.760.430	15.555.269	59.827.958
Amaç 2	Hedef 2.1	6.840.472	8.306.287	9.772.103	11.237.918	12.703.734	48.860.514
	Hedef 2.2	77.901	94.594	111.287	127.981	144.674	556.437
	Hedef 2.3	77.333	93.905	110.476	127.047	143.619	552.380
	Hedef 2.4	55.807	67.766	79.724	91.683	103.641	398.621
	Hedef 2.5	5.531.653	6.717.008	7.902.362	9.087.716	10.273.071	39.511.810
AMAÇ 2	12.583.167	15.279.560	17.975.952	20.672.345	23.368.738	89.879.762	
Amaç 3	Hedef 3.1	19.381	23.534	27.687	31.840	35.993	138.435
	Hedef 3.2	12.921	15.689	18.458	21.227	23.995	92.290
	Hedef 3.3	597.279	725.267	853.256	981.244	1.109.233	4.266.279
	Hedef 3.4	51.496	62.531	73.566	84.601	95.636	367.830
	AMAÇ 3	681.077	827.022	972.967	1.118.912	1.264.857	4.864.834
Amaç 4	Hedef 4.1	108.006	131.150	154.294	177.438	200.582	771.470
	Hedef 4.2	7.628.325	9.262.966	10.897.608	12.532.249	14.166.890	54.488.038
	Hedef 4.3	48.276	58.620	68.965	79.310	89.655	344.826
	AMAÇ 4	7.784.607	9.452.737	11.120.867	12.788.997	14.457.127	55.604.334
Amaç 5	Hedef 5.1	97.064	117.864	138.663	159.463	180.262	693.316
	Hedef 5.2	363.023	440.814	518.604	596.395	674.186	2.593.022
	Hedef 5.3	181.512	220.407	259.302	298.198	337.093	1.296.511
	AMAÇ 5	641.599	779.084	916.570	1.054.055	1.191.541	4.582.849
Amaç 6	Hedef 6.1	388.107	471.273	554.439	637.605	720.771	2.772.195
	Hedef 6.2	582.161	706.910	831.658	956.407	1.081.156	4.158.292
	AMAÇ 6	970.268	1.178.183	1.386.097	1.594.012	1.801.927	6.930.487
Amaç 7	Hedef 7.1	726.046	881.627	1.037.209	1.192.790	1.348.371	5.186.043
	Hedef 7.2	187.653.855	227.865.396	268.076.936	308.288.476	348.500.017	1.340.384.680
	AMAÇ 7	188.379.901	228.747.023	269.114.145	309.481.266	349.848.388	1.345.570.723
AMAÇ TOPLAM		219.416.533	266.434.361	313.452.189	360.470.018	407.487.846	1.567.260.947
GENEL YÖNETİM GİDERİ		115.860.706	140.688.000	165.515.294	190.342.588	215.169.882	827.576.470
TOPLAM KAYNAK		335.277.238	407.122.361	478.967.483	550.812.606	622.657.728	2.394.837.417



5.BÖLÜM:  
İZLEME VE  
DEĞERLENDİRME



## İZLEME VE DEĞERLENDİRME

### 2024-2028 STRATEJİK PLANI İZLEME VE DEĞERLENDİRME MODELİ

Stratejik Planlarda yer alan Amaç ve Hedeflere ulaşma durumlarının tespiti ve bu yolla Stratejik Planlardaki Amaç ve Hedeflerin gerçekleştirilebilmesi için gerekli tedbirlerin alınması İzleme ve Değerlendirme ile mümkün olmaktadır. İzleme; Stratejik Plan uygulamasının sistematik olarak takip edilmesi ve raporlanmasıdır. Değerlendirme ise; uygulama sonuçlarının Amaç ve Hedeflere kıyasla ölçülmesi ve söz konusu Amaç ve Hedeflerin tutarlılık ve uygunluğunun analizidir.

Müdürlüğümüz 2024-2028 Stratejik Planı'nın İzleme ve Değerlendirme uygulamaları, MEB 2024-2028 Stratejik Planı İzleme ve Değerlendirme Modeli çerçevesinde yürütülecektir. İzleme ve değerlendirme sürecine yön verecek temel ilkeleri; "Katılımcılık, Saydamlık, Hesap verebilirlik, Bilimsellik, Tutarlılık ve Nesnellik" olarak ifade edilebilir.

İdarelerin kurumsal yapılarının kendine has farklılıkları, izleme ve değerlendirme süreçlerinin de farklılaşmasını beraberinde getirmektedir. Eğitim idarelerinin ana unsurunun, girdi ve çıktılarının insan oluşu, ürünlerinin değerinin kısa vadede belirlenememesine ve insan unsurundan kaynaklı değişkenliğin ve belirsizliğin fazla olmasına yol açmaktadır. Bu durumda sadece nicel yöntemlerle yürütülecek izleme ve değerlendirmelerin eğitsel olgu ve durumları açıklamada yetersiz kalabilmesi söz konusudur.

Nicel yöntemlerin yanında veya onlara alternatif olarak nitel yöntemlerin de uygulanmasının daha zengin ve geniş bir bakış açısı sunabileceği belirtilebilir.

Müdürlüğümüz 2024-2028 Stratejik Planı İzleme ve Değerlendirme Modeli'nin çerçevesini;

- ❖ Performans göstergeleri ve stratejiler bazında gerçekleşme durumlarının belirlenmesi,
- ❖ Performans göstergelerinin gerçekleşme durumlarının hedeflerle kıyaslanması,
- ❖ Stratejiler kapsamında yürütülen faaliyetlerin Müdürlük faaliyet alanlarına dağılımının belirlenmesi,
- ❖ Sonuçların raporlanması ve paydaşlarla paylaşımı,
- ❖ Hedeflerden sapmaların nedenlerinin araştırılması,
- ❖ Alternatiflerin ve çözüm önerilerinin geliştirilmesi süreçleri oluşturmaktadır.

## İZLEME VE DEĞERLENDİRME SÜRECİNİN İŞLEYİŞİ



Şekil 4: İzleme ve Değerlendirme Süreci

İzleme ve değerlendirme sürecinin işleyişi ana hatları ile yukarıdaki şekilde özetlenmiştir.

Müdürlüğümüz 2024–2028 Stratejik Planı'nda yer alan performans göstergelerinin gerçekleşme durumlarının tespiti yılda iki kez yapılacaktır. İlk altı aylık dönemi kapsayan birinci izleme kapsamında, MEB Stratejik Plan

İzleme ve Değerlendirme Modülü vasıtasıyla, harcama birimlerinden sorumlu oldukları Performans Göstergeleri ve Stratejiler ile ilgili gerçekleşme durumlarına ilişkin veriler toplanarak konsolide edilecektir. Gösterge hedeflerinin gerçekleşme durumları hakkında hazırlanan "Stratejik Plan İzleme Raporu" İlçe Millî Eğitim Müdürünün görüşüne sunulacaktır. Bu aşamada amaç, varsa öncelikle yıllık hedefler olmak üzere, hedeflere ulaşılmasının önündeki engelleri ve riskleri belirlemek ve yıllık hedeflere ulaşılmasını sağlamak üzere gerekli görülebilecek tedbirlerin alınmasıdır.

İkinci izleme kapsamında ise MEB Stratejik Plan İzleme ve Değerlendirme Modülü vasıtasıyla, Strateji Geliştirme Şube Müdürlüğü tarafından harcama birimlerinden sorumlu oldukları Performans Göstergeleri ve Stratejiler ile ilgili yıl sonu gerçekleşme durumlarına ait veriler toplanarak konsolide edilecektir.

Stratejik Plan değerlendirme raporu, üst yönetici başkanlığında yapılan değerlendirme toplantısında Stratejik Planın kalan süresi için hedeflere nasıl ulaşılacağına ilişkin alınacak gerekli önlemleri de içerecek şekilde nihai hâle getirilerek Bakanlığımızca belirlenen tarihe kadar Millî Eğitim Bakanlığı Strateji Geliştirme Başkanlığına gönderilecektir. Hedeflerin ve ilgili performans göstergeleri ile risklerin takibi, hedeften sorumlu birimin harcama yetkilisinin; hedeflerin gerçekleşme sonuçlarının harcama birimlerinden alınarak konsolide edilmesi, analizi, değerlendirilmesi ve üst yöneticiye sunulması ise Müdürlüğümüz Strateji Geliştirme Şubesinin sorumluluğundadır.

## **PERFORMANS GÖSTERGELERİ**

Performans göstergelerinin izlenmesinde standartlaşmanın sağlanması ve güvenilirliğin temin edilmesi önemli bir konudur. Bu sebeple performans göstergelerinin kimlik kartı olarak nitelendirilebilecek “Performans Göstergesi Kartı” geliştirilmesi uygulaması yürütülmüştür. Müdürlüğümüze özgü geliştirilen performans göstergesi kartı ile her bir performans göstergesinin veri kaynağı, analitik çerçevesi, kapsamı, veri temin dönemi, ilişkili olduğu stratejiler, sorumlu birim gibi birçok bilgi kayıt altına alınmıştır. Bu yolla performans göstergelerine ilişkin izleme verilerinin güvenilirliğinin ve karşılaştırılabilirliğinin güvence altına alınması sağlanmıştır. Gösterge kartlarının birleştirilmesi ile de hedef kartları oluşturulmuştur.







**İSTANBUL - EYÜPSULTAN**  
İLÇE MİLLÎ EĞİTİM MÜDÜRLÜĞÜ

**İLETİŞİM:**

İslambey Mah. Hz. Halid Bulvarı No:26  
Hükümet Konağı B Blok 2. Kat Eyüpsultan/İSTANBUL  
0 (212) 497 27 27  
[www.eyupsultan.meb.gov.tr](http://www.eyupsultan.meb.gov.tr)

